



Stanislav Volčík

vedoucí Oddělení strategií a trendů EU

15 let členství ČR v Evropské unii

VSER

29. 4. 2019

Obsah prezentace

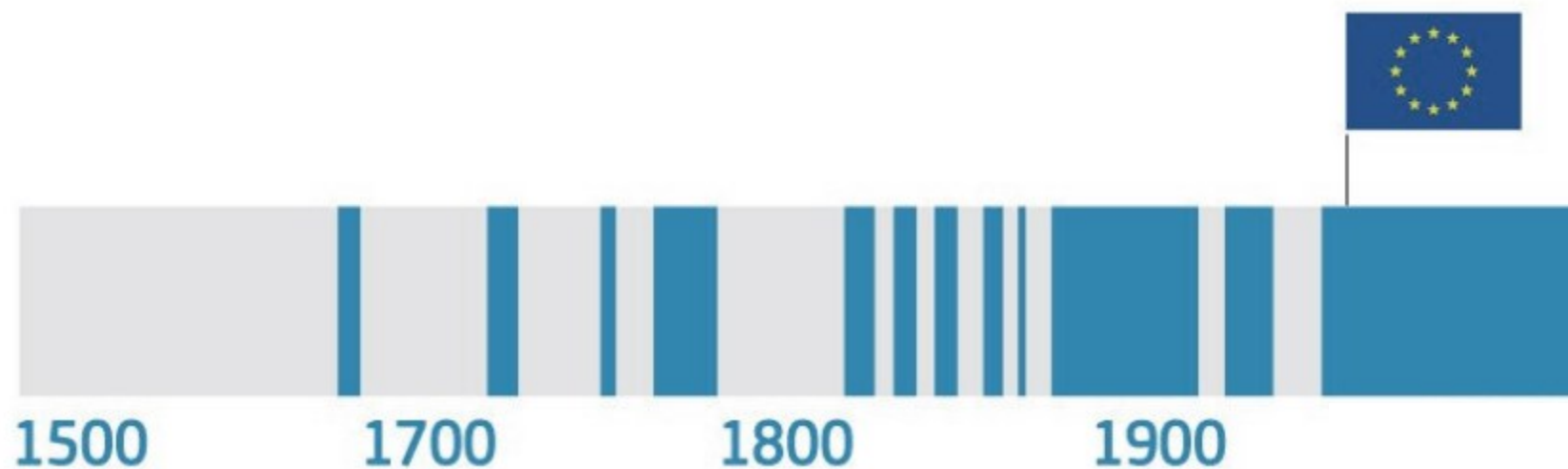
- 1) ČR jako součást EU
- 2) Ekonomická prosperita
- 3) Podpora regionů

BONUS (pokud bude čas a chuť)!

The image features a stylized representation of the European Union flag, consisting of a black rectangle with twelve yellow stars arranged in a circle. A dark blue horizontal band is superimposed over the center of the flag.

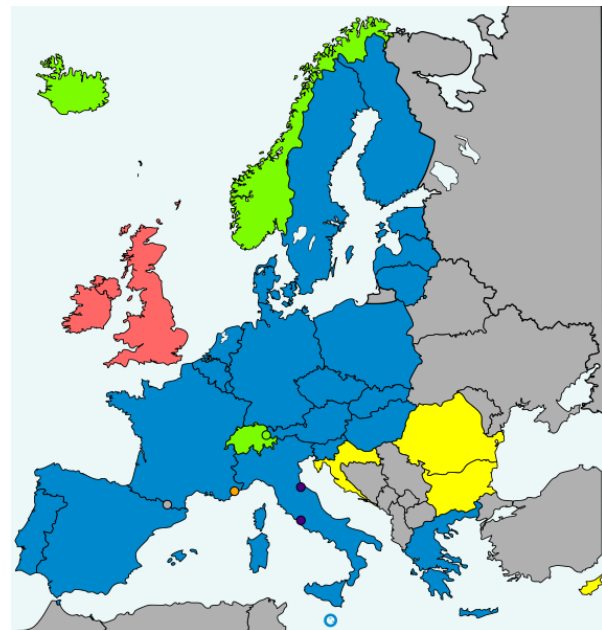
1. ČR jako součást EU

Evropská unie jako mírový projekt



Mobilita Čechů díky EU

- Cestou k moři nás v rámci Schengenu nezdrží pravidelné **pasové ani celní kontroly**.
- Pokud se občan EU ocitne v zahraničí v problematické situaci, může se obrátit na diplomatické a **konzulární zastoupení kterékoli země EU**.

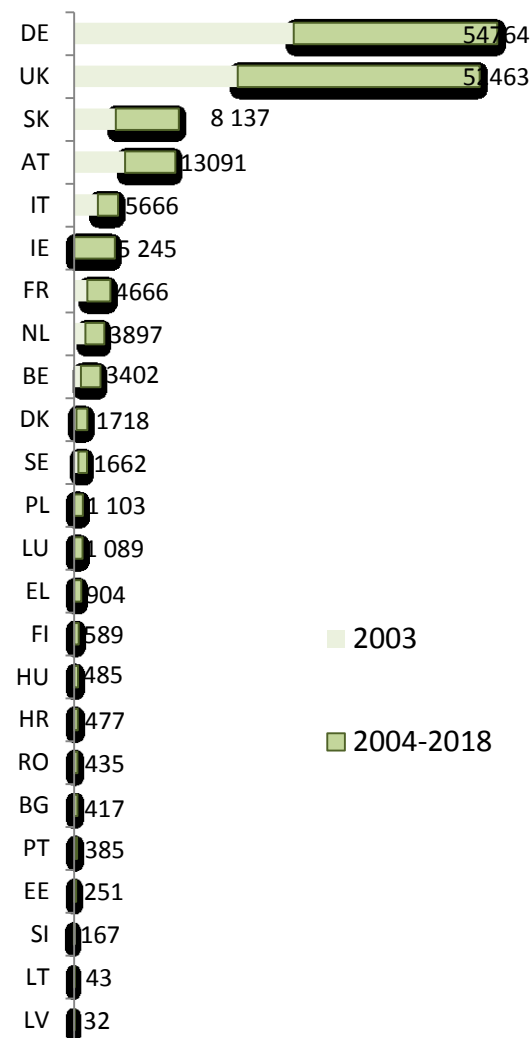


Nejvíč Čechů se zatím usadilo v Německu a UK



Volný pohyb osob je jeden ze čtyř základních pilířů evropského jednotného trhu.

Díky němu můžeme bez bariér cestovat, pracovat a studovat ve všech ostatních zemích EU.

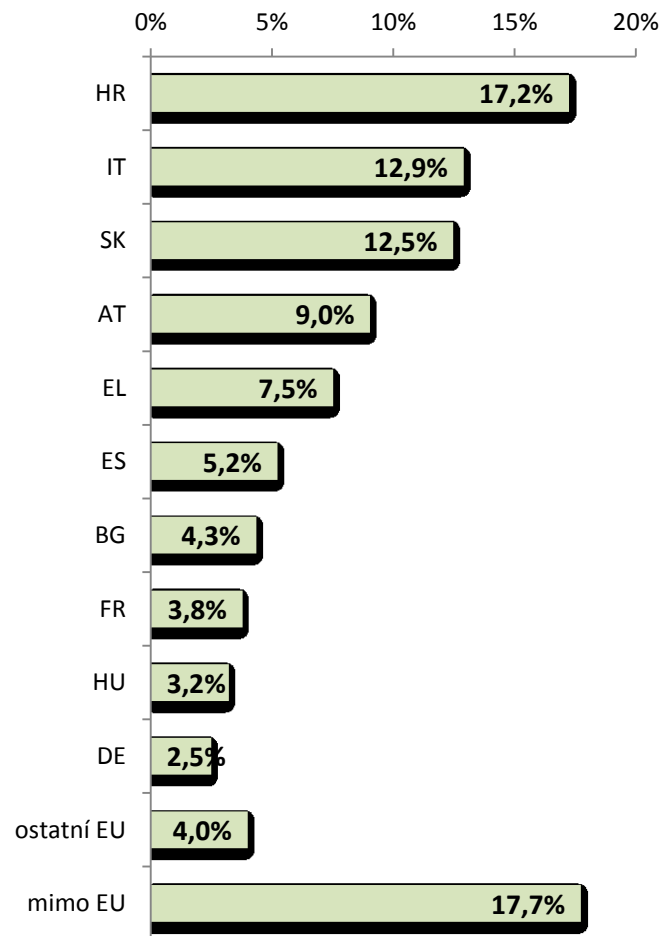


Kam Češi jezdí na dovolenou?

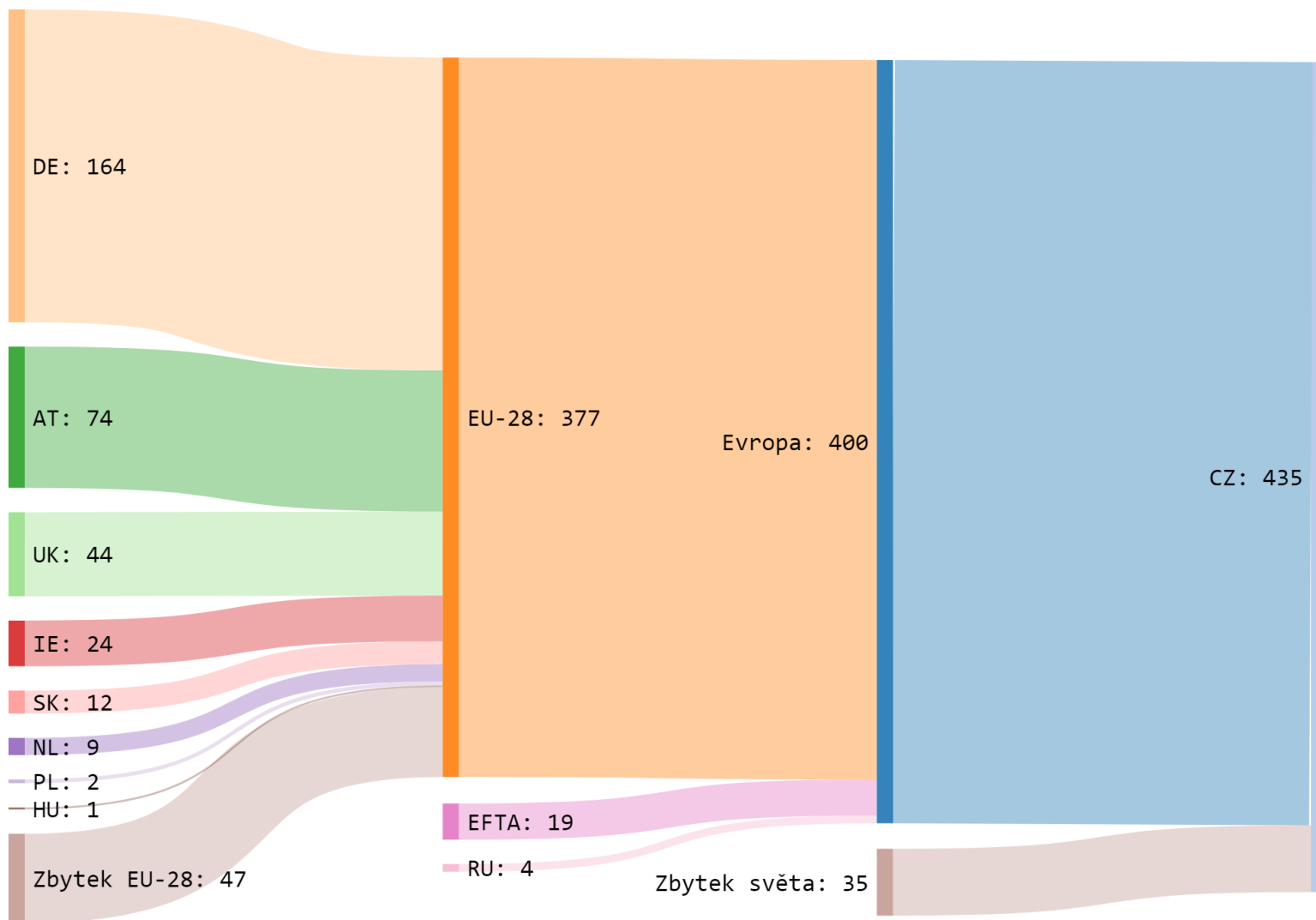


I když je svět velký, největší počet našich výletů směřuje do zemí EU (82 % z nich).

Evropa je pro nás pořád dostupnější, bezpečnější a bližší než zbytek světa.



Češi pracující v EU 2010-2017





Erasmus+

- Program EU na podporu **mobility studentů**, který funguje **od roku 1987**
- Jedná se o studijní pobyty, praktické stáže, výukové pobyty nebo školení
- V závislosti na cílové zemi studenti získají finanční podporu ve výši **330 - 510 EUR/měsíc**
- Absolventi programu ERASMUS mají díky mezinárodní zkušenosti výrazně lepší kariérní vyhlídky



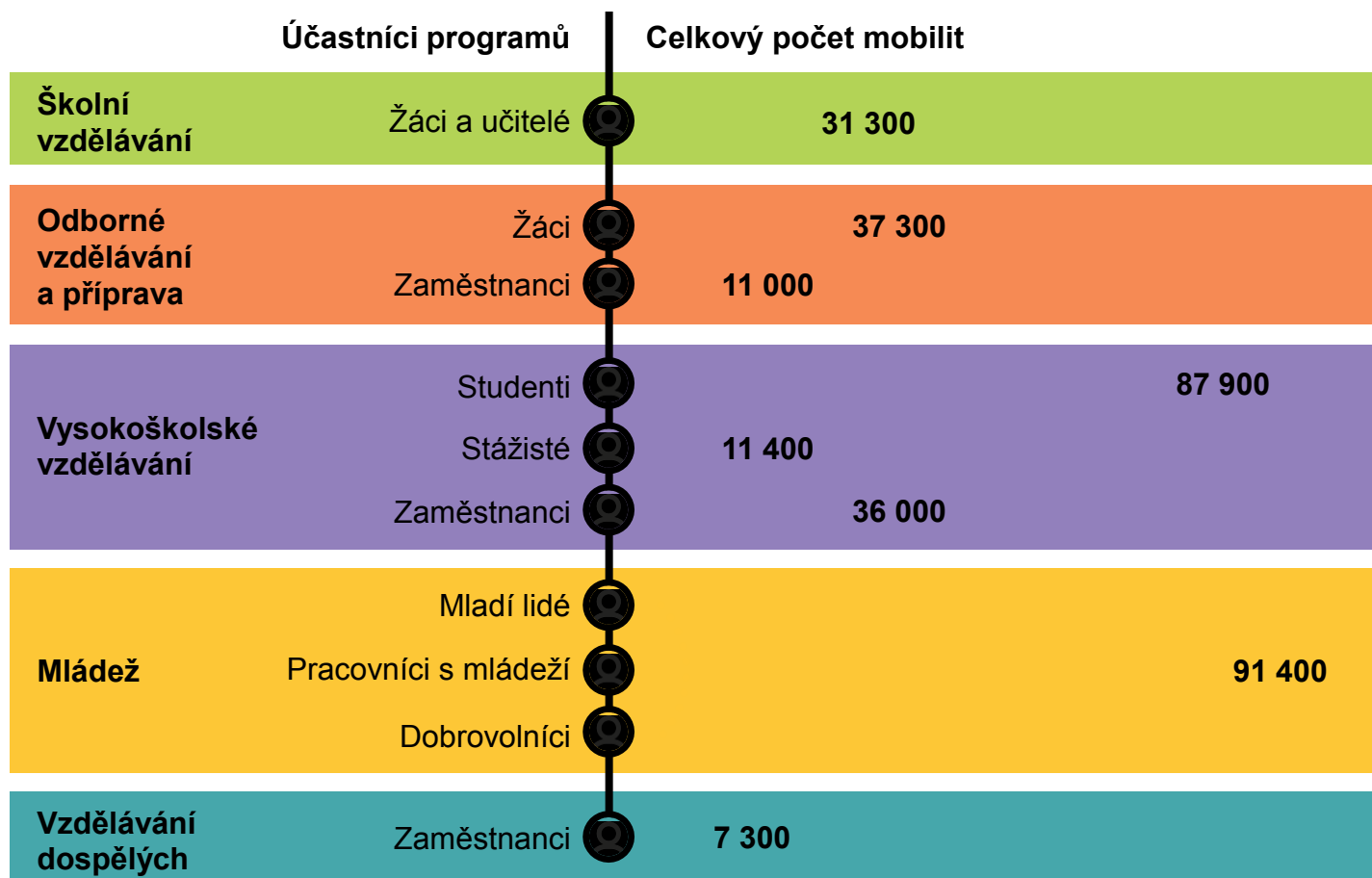
Zaměstnavatelé v České republice tuto zkušenost obzvláště oceňují – dle statistik **manažerskou pozici v 70 % případů** získávají lidé se zahraniční zkušeností typu ERASMUS



Úžasných 6 měsíců života, neuvěřitelné zlepšení němčiny. Erasmus stáž je skutečně skvělá volba. Ne každý den má přece člověk možnost pracovat pro nadnárodní firmu a už určitě nikdy nedostane finanční prostředky, aby si to na pár měsíců jen tak vyzkoušel.

(Eva, stáž v Německu)

Cizí jazyky a zahraniční zkušenosti jsou cenné pro pracovní i osobní rozvoj



**Celkový počet
zúčastněných**

313 600

⋮ Data jsou za období
⋮ 1998 až 2018
⋮

Češi v evropských institucích I.

- 526 zaměstnanců Evropské komise
+ 1 eurokomisařka
+ 162 stážistů (2014-2018)
- 87 zaměstnanců Generálního sekretariátu Rady Evropské unie
+ 1 státní tajemnice pro evr. záležitosti
+ 14 českých ministrů
- 209 zaměstnanců Evropského parlamentu
+ 20 europoslanců + 1 místopředseda



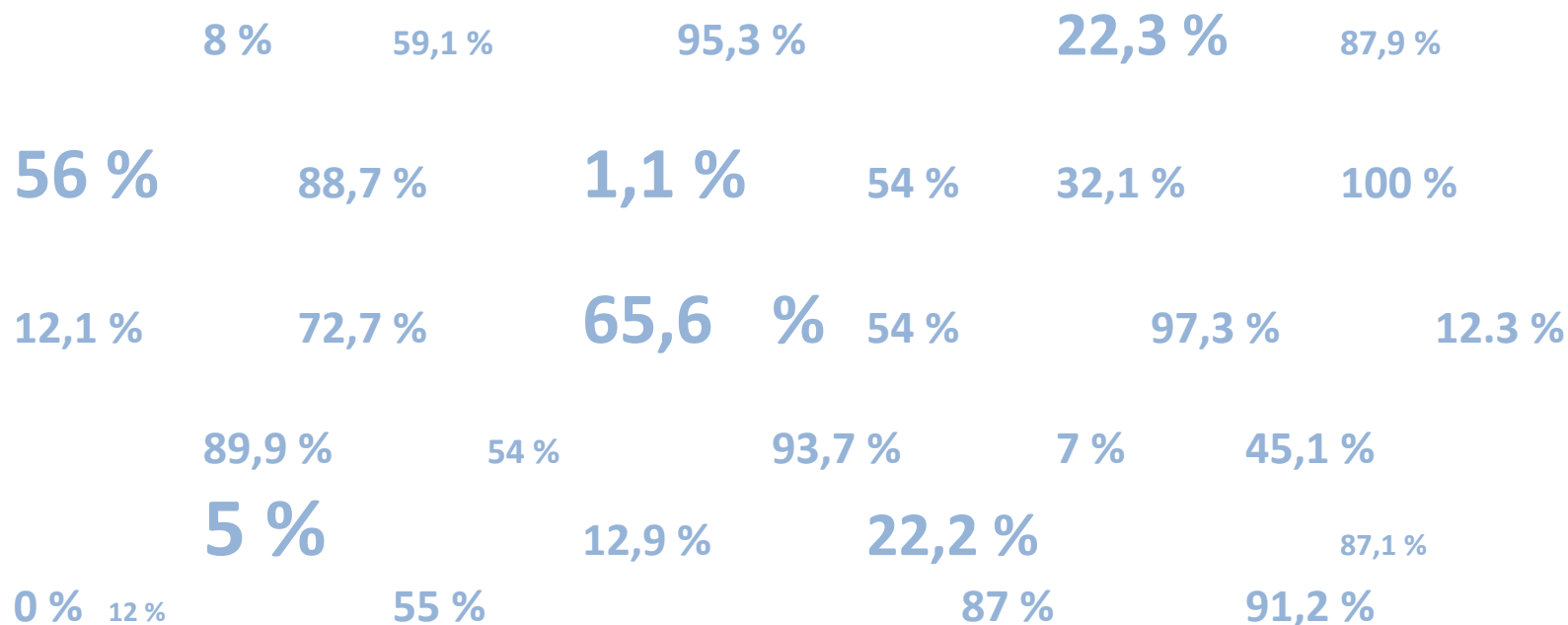
Češi v evropských institucích II.

- 50 zaměstnanců ESVČ (evropská diplomacie)
- 15 zaměstnanců EHSV a 16 zaměstnanců EVR (reprezentace regionů a sociálních partnerů)
- 93 zaměstnanců Stálého zastoupení ČR při EU



Máme v EU nějaký vliv?

V kolika procentech hlasování v Radě EU stála česká vláda na **vítězné straně?**



Máme vliv a nikdo nám nic nediktuje

97,3 %



Zdroj: VoteWatchEurope

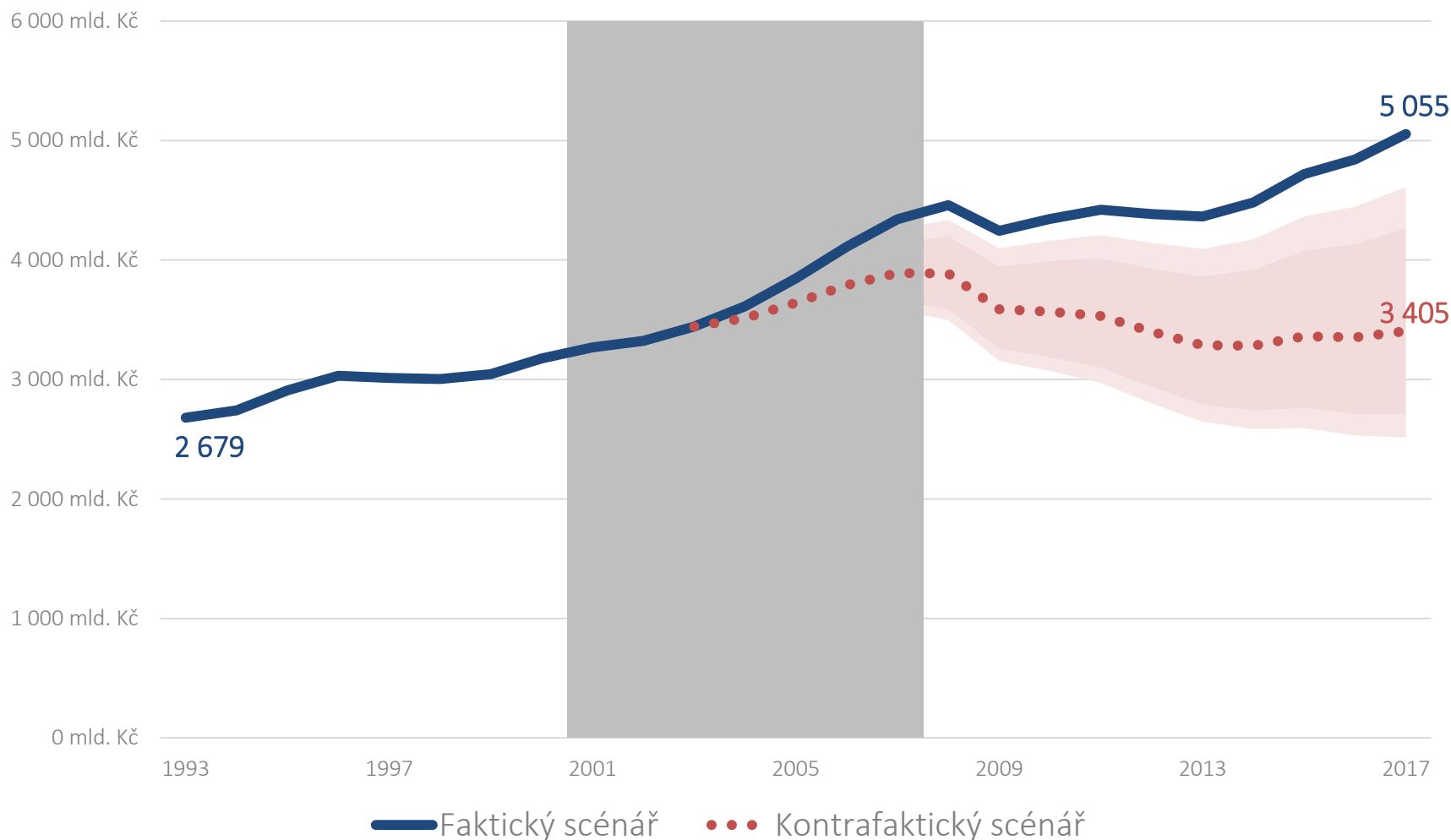
Rozhodujeme u stejného stolu



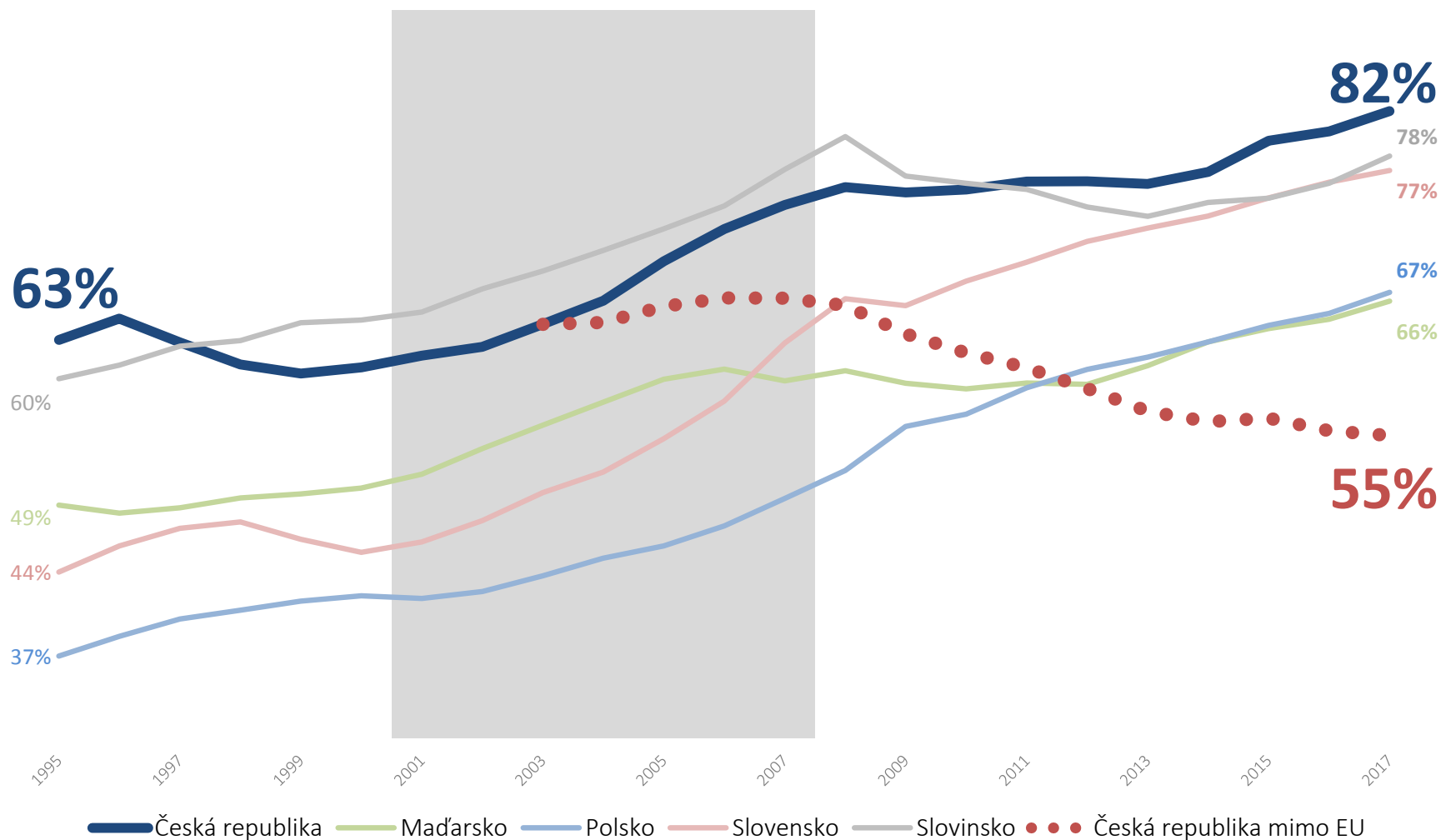
The background of the slide features the European Union flag, which consists of twelve yellow stars arranged in a circle on a black field. The flag is partially obscured by a dark blue horizontal banner in the center.

2. Ekonomická prosperita

Nebýt součástí EU, byli bychom o třetinu chudší



Nebýt součástí EU, tak bychom **ztratili krok se sousedy**





Zahraniční obchod

- Po vstupu do EU v roce 2004 získala ČR možnost přístupu na vnitřní trh EU. Za období 2004 -2017 se díky tomu podařilo českým firmám exportovat 84 % svého celkového vývozu na tento vnitřní trh EU, což představuje vývoz zboží v celkovém objemu 1 264 miliard EUR !
- To odpovídá vývozu téměř **70 milionů kusů aut** značky Škoda Octavia, tedy 7 autům na 1 občana ČR.



Obchodní politika EU má větší sílu než samotná česká – smlouvy v přípravě

- **platné smlouvy s:**

- Jižní Koreou od r. 2015
- Kanadou od r. 2017
- Japonskem od r. 2018



- **smlouvy připravené k podpisu :**

ASEAN (Singapur, Vietnam), Arménie

- **aktivně probíhající jednání :**

Mercosur (Brazílie, Argentina, Uruguay, Paraguay), Mexiko, Chile,
ASEAN (Malajsie, Thajsko, Filipíny, Indonésie), Čína, Myanmar,
Euromed (Unie pro Středomoří – Egypt, Izrael, Jordánsko, Libanon,
Maroko, Palestina, Sýrie, Tunisko, Alžírsko), Ázerbajdžán

probíhající jednání v minulosti (dnes pozastaveny):

USA, Indie, Turecko, Ruská federace, Libye

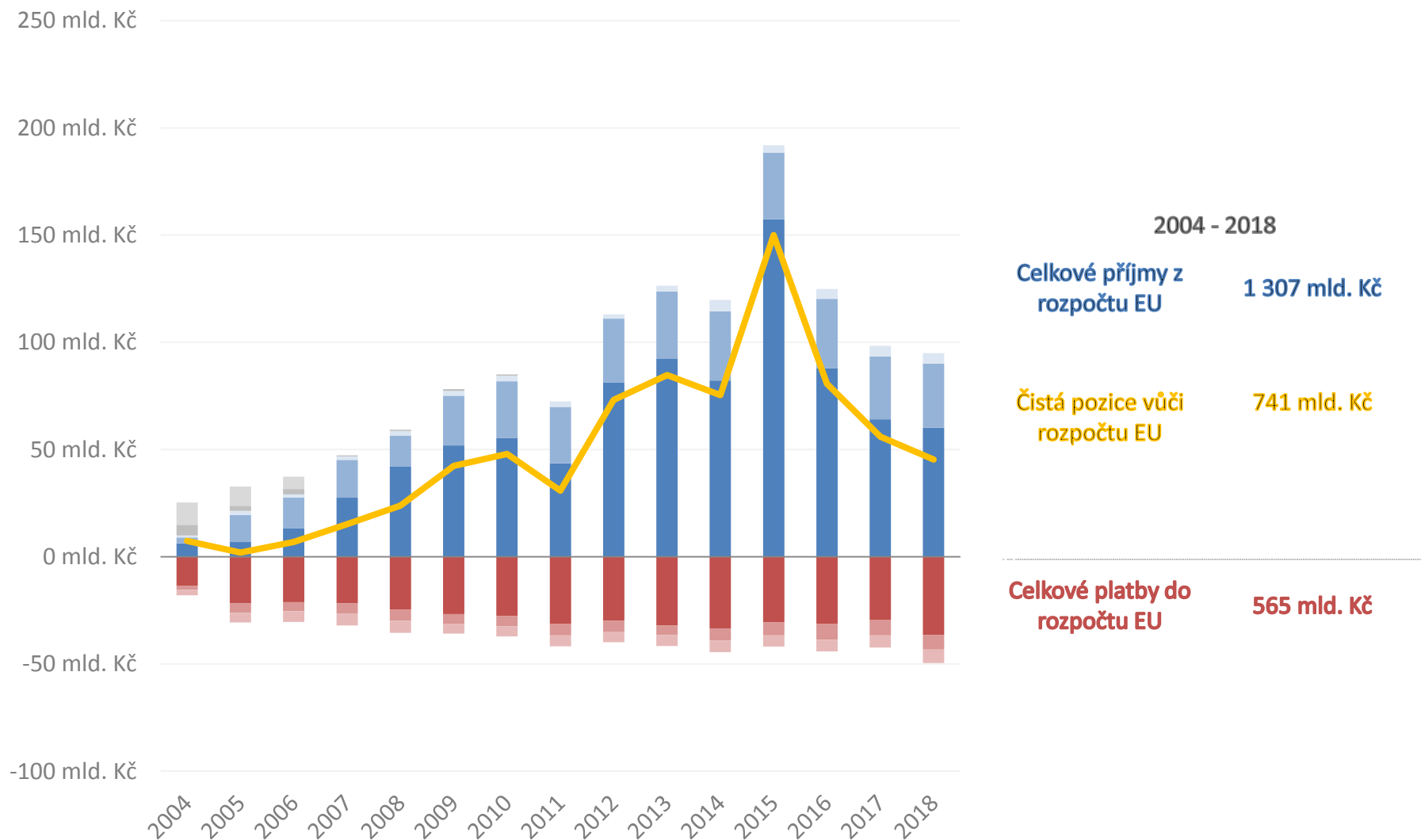




3. Podpora regionů



Jak si stojíme „účetně“?



741 274 204 124 Kč

Je to jako kdyby nám EU **celých 15 let**
financovala rozpočet Ministerstva
vnitra, včetně všech policistů, hasičů.



70 000 Kč

- Na jednoho obyvatele ČR (včetně nemluvňat) to dělá více než **70 tisíc Kč**.



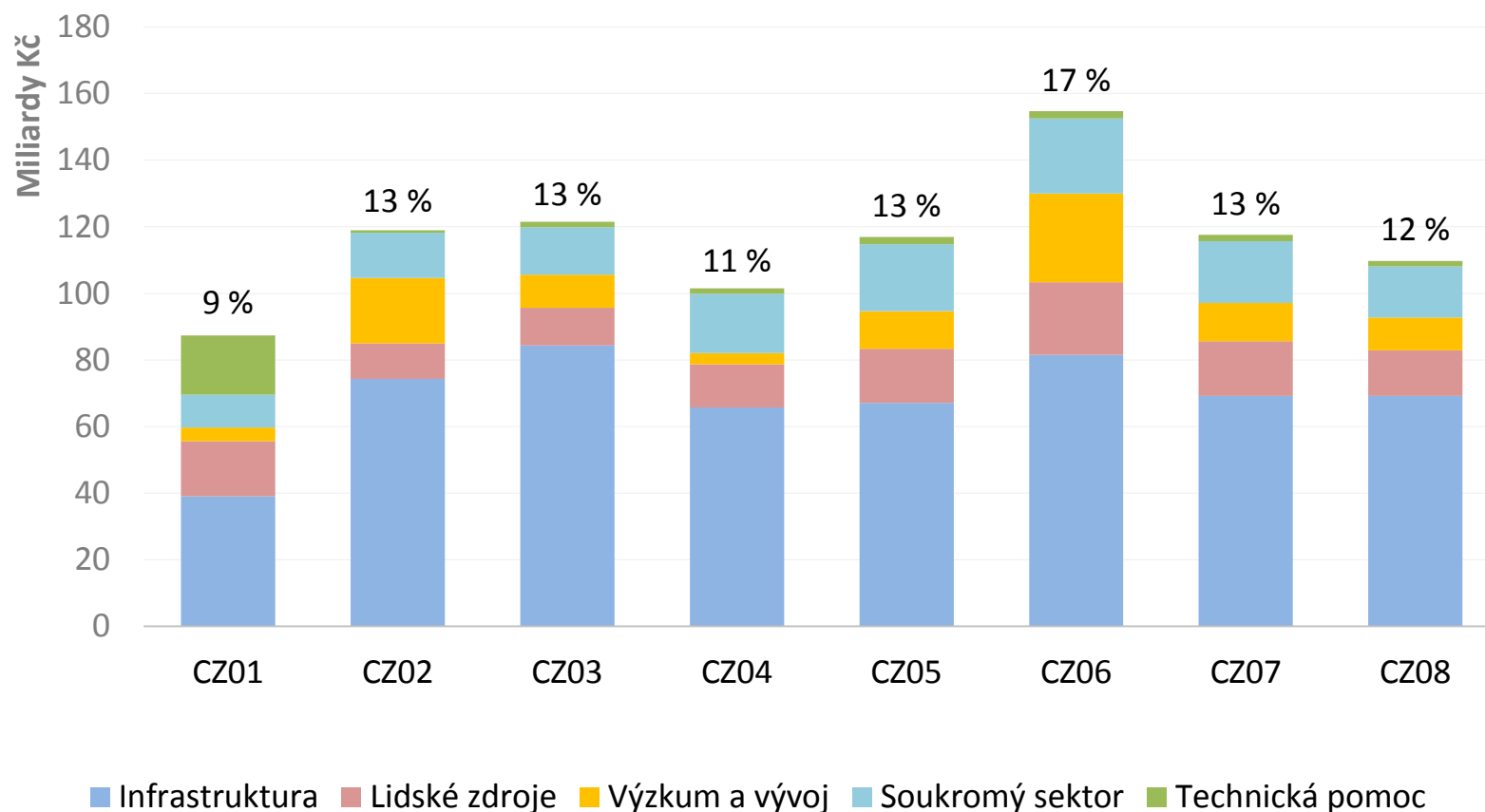
- Pro představu to odpovídá např. pronájmu (lepší) **vysokoškolské koleje na celé bakalářské studium**,



...nebo **919 Big Macům...**

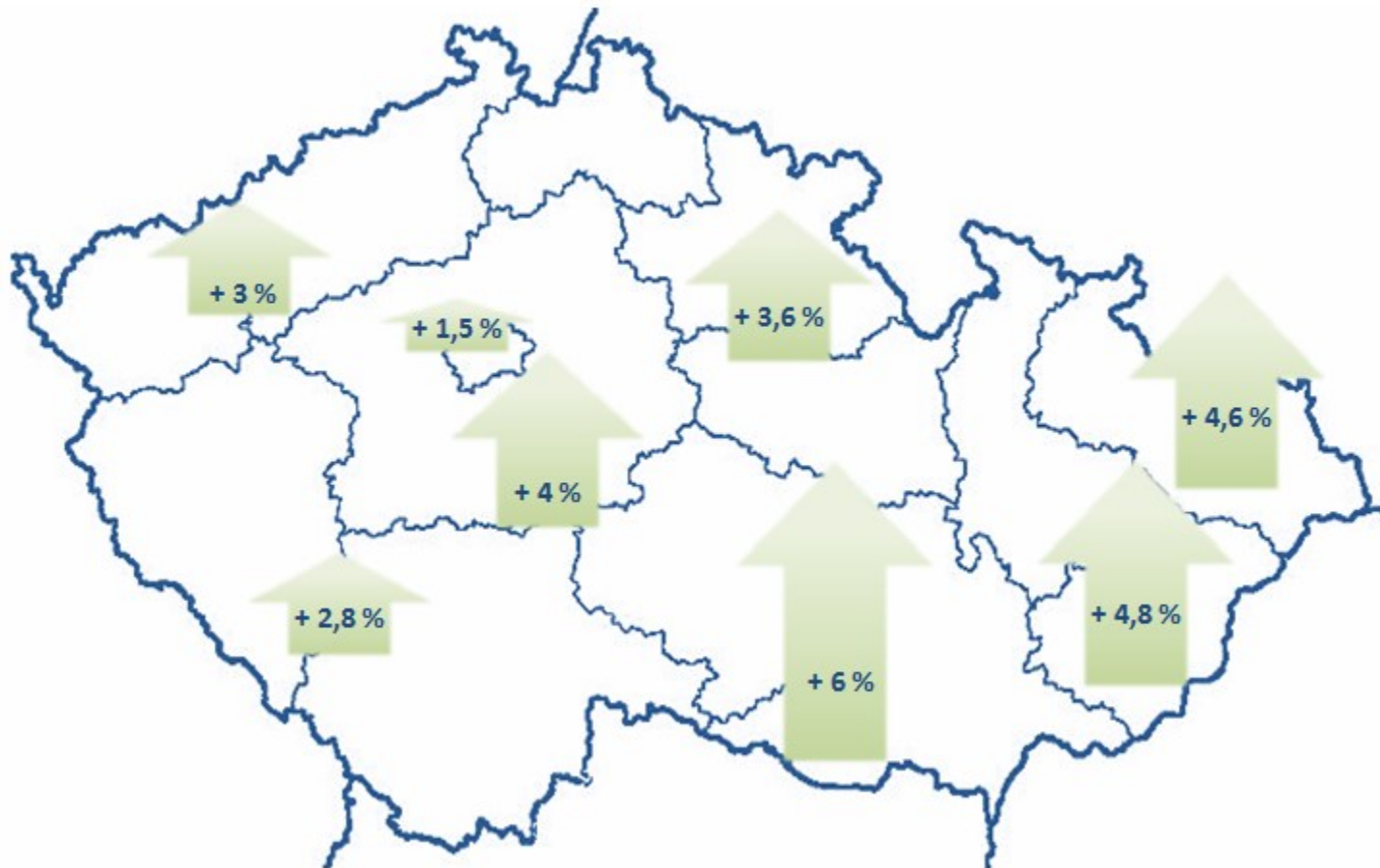


Evropské peníze směřují do všech regionů



CZ01 Praha, CZ02 Střední Čechy, CZ03 Jihozápad, CZ04 Severozápad, CZ05 Severovýchod, CZ06 Jihovýchod, CZ07 Střední Morava, CZ08 Moravskoslezsko.

Fondy pomáhají více chudším regionům



I díky EU fondům české regiony dohání evropský průměr

Region	2004 /EU	2016 /EU	rozdíl
Praha	164%	182%	+ 18 p. b.
Jihovýchod	68%	81%	+ 13 p. b.
Moravskoslezsko	63%	75%	+ 12 p. b.
Střední Morava	61%	71%	+ 10 p. b.
Severovýchod	66%	72%	+ 6 p. b.
Střední Čechy	75%	80%	+ 5 p. b.
Jihozápad	72%	77%	+ 5 p. b.
Severozápad	64%	63%	-1 p. b.



Děkuji za pozornost

volcik.stanislav@vlada.cz

Úřad vlády České republiky



Úřad vlády České republiky



BONUS PŘÍKLADŮ





4. Kde EU pomáhá?

1) kvalitnější příroda a životní prostředí

- Díky investicím z evropských fondů se vybudovalo **4 732,5 km nových kanalizací** a postavilo nebo modernizovalo **147 čistíren odpadních vod.**



Břeclav, úpravna vody Kančí obora (276 137 188 Kč z EU)

„dešťovka“ a „kotlíkové dotace“



- V rámci OP ŽP je z evropských fondů možné hradit např. **náklady obcí na využití srážkové vody**, konkrétně např. na nádrže na zachytávání dešťové vody a její opětovné využití, výstavbu zelených střech a výstavbu či opravu nádrží na zachytávání srážkové vody, na výměnu nepropustných povrchů za propustné nebo odvodňování parkovišť do zasakovacích pásů.
 - Celkem je zatím vyčleněna **více než 1 miliarda Kč** z fondů EU.



- V rámci OP ŽP je z evropských fondů možné hradit také např. **„kotlíkové dotace“**, kdy majitelé rodinných domů v něm mohou získat finanční příspěvek na výměnu starých, neekologických kotlů na pevná paliva.
 - Celkově bude z fondů EU domácnostem rozděleno **9 miliard Kč**.

2) modernější zdravotní péče

- s pomocí evropských fondů se podařilo zřídit či zmodernizovat **368 pracovišť** integrovaného záchranného systému.



Modernizace operačních sálů Městské nemocnice v Litoměřicích (41 893 715 Kč z EU)



Nový heliport v areálu liberecké krajské nemocnice (29 750 000 Kč z EU)

3) podpora kvalitního života

- Zregenerováno **56 556 bytů** v problémových lokalitách.



Fokus Labe – výstavba chráněného bydlení pro duševně nemocné v Ústí nad Labem (6 707 388 Kč z EU)

- Zřízeno **6 548 kontaktních míst** veřejné správy (CzechPOINT)

CZECHPOINT

4) podpora kvalitní práce

Investice ESF podporují zaměstnanost, sociální začleňování a účinnou veřejnou správu v sociální oblasti.

Bylo vytvořeno:

- 111 nových sociálních služeb a aktivit,
- 100 997 nových pracovních míst.

Kvalifikačními kurzy prošlo:

- **2 734 189 úspěšných absolventů kurzů** v oblasti zvyšování kvalifikace a zaměstnanosti.



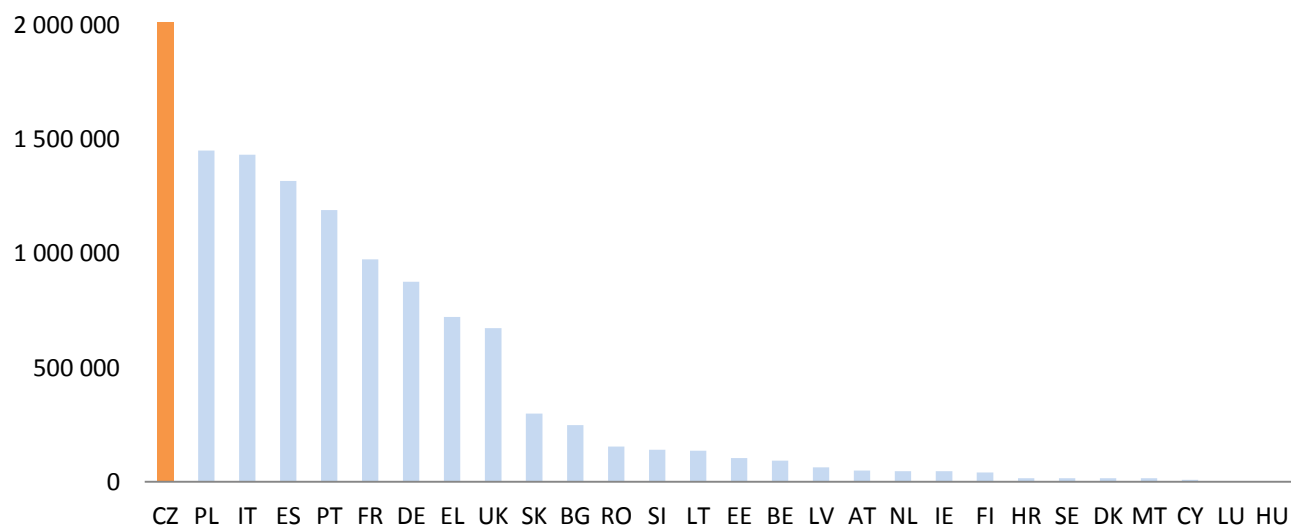
„Vzdělávání mezi ploty“ byl projekt Psychiatrické léčebny Bohnice k vytvoření a realizaci komplexního systému vzdělávání zaměstnanců (3,7 mil. Kč z EU).



Motivační program „Normální je pracovat!“ podpořil lidi bez domova ve snaze najít a udržet si práci (7,8 mil. Kč z EU).

V ČR bylo podpořeno nejvíce...

- Mezi všemi členskými státy dosáhla Česká republika v letech 2007-2013 největšího počtu účastníků na projektech financovaných Evropským sociálním fondem (ESF), více než 2 miliony podpořených.



5) podpora infrastruktury ve vzdělávání

- Z rozšíření kapacit, novostavby, rekonstrukce a jiných stavebních úprav jako individuální projekty těžily **182 mateřských škol**, **312 základních škol** a **271 středních škol**.



Střední průmyslová škola Třebíč



Základní školy v Chomutově

6) rychlejší a pohodlnější doprava

- Díky investicím z evropských fondů (2007-2013) se zrekonstruovalo nebo nově postavilo **154 nádraží** či terminálů ve veřejné dopravě a zrekonstruovalo či postavilo **3 383 km silnic**.
- Od roku 2014 do konce 2018 se modernizovalo **413 km silnic** I.-III. třídy a bylo nově pořízeno **449 vozů** pro veřejnou dopravu.
- Podařilo se také postavit či zrekonstruovat **675 km železničních tratí**.



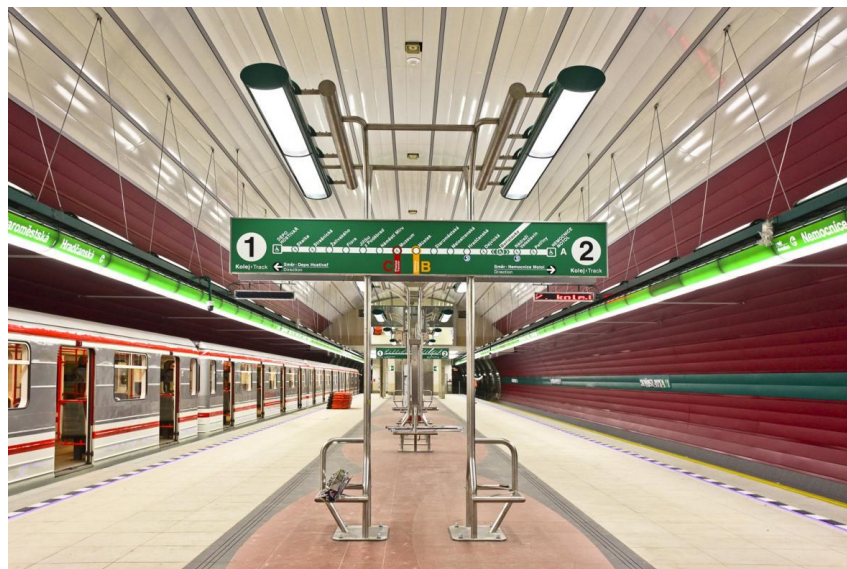
Např. revitalizace trati České Budějovice – Volary
(1 244 230 470 Kč z EU)



Obnova vozového parku linky R13 Brno-Břeclav-Olomouc
(943 542 500 Kč z EU)

7) *dopravní projekty v Praze*

- Podařilo se zmodernizovat **30 km tramvajových tratí**
- Díky finanční pomoci z evropských fondů se povedlo prodloužit **trasu metra o 4 nové stanice**
Bořislavka – Nádraží
Veleslavín – Petřiny –
Nemocnice Motol



8) *Cestovní ruch a volnočasové aktivity*

- výstavba a rekonstrukce cyklotras **1 184 km**,
- 1285 nových parkovacích míst,
- nové ubytovací zařízení,
- propagace turistických destinací.

Cyklotrasa **Krajem André na kole** o délce cca 40 km je součástí Moravské vinařské stezky v okolí Hustopečí.

Přírodní bazén Borovany poskytuje možnost aktivní relaxace a zvyšuje potenciál rozvoje cestovního ruchu a zlepšení života místních obyvatel.



9) památky

- Více než **240 projektů** v oblasti revitalizace kulturních památek, podpory muzeí, knihoven a kulturního dědictví bylo a dále bude podpořeno.
- **309 rekonstruovaných historických památek.**
- Patří mezi ně státní zámky **Telč**, **Karlštejn**, **Dobříš**, **Veltrusy**, **kostel sv. Václava ve Staré Boleslavi** a mnoho dalších.
- A také **Hospital Kuks** na obrázku vpravo.



10) Kulturní dědictví

- Pro **52 muzeí** se povedlo modernizace areálu, stavební úpravy, ochrana depozitáře, obnova stálých expozic nebo restaurování a digitalizace sbírek.
- **12 knihoven** si vybudovaly komplexní depozitní centra, zkvalitněly ochranu a zpřístupnění knihovního fondů nebo si zahrnily ohrožené historické knihy.



Severočeské muzeum v Liberci



Vědecká knihovna v Olomouci



5. Investice EU do budoucnosti ČR

Investice do výzkumu a vývoje z EU

- Díky fondům Evropské unie nyní funguje **8 center excellence**
- a **40 regionálních vědecko-výzkumných pracovišť**, na kterých vzniklo na **6 204 nových pracovních míst ve výzkumu a vývoji**.



VUT Brno – Vědecko-technologický park profesora Lista (s podporou 72 mil. Kč z EU) slouží pro vývoj nových technologií, výrobků a služeb v oblasti energetiky a elektrotechniky.

Superpočítač IT4 Innovations Ostrava

- Národní superpočítačové centrum
- **Cílem je:** zlepšovat kvalitu života a zvyšovat konkurenceschopnost průmyslového sektoru
- Příspěvek od EU činil: **1 251 836 255 Kč.**
- První úspěchy přinesl **projekt FLOREON+**, který **umožňuje předpovídat vývoj povodní.**



Příklady projektů:

- Testování a rozvoj léku proti rakovině na bázi platiny (UTB Zlín),
- IntA – modelace více aerodynamického křídla letadla k úsporám (Výzkumný a letecký ústav),
- Počítačové virtuální návrhy léků (Ústav organické chemie a biochemie AV ČR),
- Simulace klimatu především v městech ČR a jejich vliv na regionální klima (UK)

Biotechnologické centrum Nové

Akademické a univerzitní centrum Nové Hradky v jižních Čechách (CNSB)

Akademické a univerzitní centrum Nové Hradky je společným projektem Ústavu nanobiologie a strukturní biologie Centra výzkumu globálních změn a Jihočeské Univerzity v Českých Budějovicích. Součástí centra, které je zaměřeno na aplikovaný výzkum v oboru biotechnologií, je také vědeckotechnický park.



Biotechnologické centrum Nové hrady a spolupráce s Rakouskem v rámci programu INTERREG z fondů EU

- Výzkumné centrum CNSB Nové Hradky spolupracuje v rámci programu Interreg, financovaného z EU, s významnými univerzitními pracovišti v Rakousku na buněčném výzkumu.
- Projekt: **Czech-Austrian Center for Supracellular Medical Research** s podporou EU 38 mil. Kč pro vznik laboratoře lékařské techniky se zaměřením na tkáňové inženýrství.
- **Mezi cíle patří:** modelace systému cév a jejich chování, zkoumání přenosu virů např. klíšťové encefalitidy a do budoucna vylepšení těhotenských testů, vývoj umělých orgánů, implantátů a protéz.

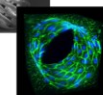
Interreg 
EUROPEAN UNION
Austria-Czech Republic

European Regional Development Fund
**CZECH-AUSTRIAN CENTER FOR
SUPRACELLULAR MEDICAL RESEARCH
CAC-SuMeR**

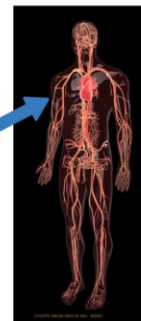
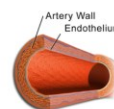
FH Upper Austria, Linz
FH Upper Austria, Wels
JKU Linz



FH Upper Austria, Linz
CNSB Nové Hradky
FH Upper Austria, Hagenberg



CNSB Nové Hradky
MedUni Wien
Biological Centre Budweis



A joint venture to achieve the three dimensional bio-scaffolds for bio-applications

ELI laserové centrum v Dolních Břežanech

- **Zařízení ELI** (Extreme Light Infrastructure) je součástí plánu Evropského strategického fóra pro výzkumné infrastruktury (ESFRI).
- **Zařízení ELI** je výsledkem společného úsilí 13 evropských zemí, více než 50 laboratoří a mnoha mezinárodních spolupracovníků.
- Zařízení ELI je v plném provozu od roku 2018 a byla financována většinou z fondů EU (**6,2 mld. Kč z EU**, pouze 1,1 mld. Kč z ČR).





Děkuji za pozornost

volcik.stanislav@vlada.cz

Úřad vlády České republiky



Úřad vlády České republiky