



Evropská unie  
Evropský sociální fond  
Operační program Zaměstnanost

Úřad vlády České republiky



## NÁSTROJE UDRŽITELNÉHO ROZVOJE PRO SOUKROMÝ SEKTOR



ČESKÁ 2030  
REPUBLIKA





Evropská unie  
Evropský sociální fond  
Operační program Zaměstnanost

Úřad vlády České republiky



**Publikace Nástroje udržitelného rozvoje pro soukromý sektor vznikla v rámci projektu System dlouhodobých priorit udržitelného rozvoje ve státní správě, reg. č.: CZ.03.4.74/0.0/0.0/15\_019/0002185.**

**Úřad vlády České republiky, Odbor pro udržitelný rozvoj**

Autoři: Jan Hněvkovský, Milan Maděra

Redakce: Ondřej Charvát, Michaela Valentová

Grafika: Ondřej Holub

Elektronická verze: [www.cr2030.cz](http://www.cr2030.cz)

Milé čtenářky, milí čtenáři,

právě jste otevřeli publikaci pojednávající o nástrojích udržitelného rozvoje. Váš zájem o téma udržitelného rozvoje nás nesmírně těší a zavazuje zároveň. K dlouhodobé udržitelnosti České republiky, potažmo celého světa, může dojít jen zapojením co nejširšího spektra aktérů. Z toho důvodu jsme se při psaní této brožury snažili neustále myslet na čtenáře – potenciální aktéry, kteří mohou přispět k udržitelnému rozvoji. Jakým způsobem publikace vznikala a jak s ní nejlépe pracovat, vám popíšeme v následujících odstavcích.

Při přemýšlení o tom, jakým způsobem pojmem tuto publikaci, pro nás byla klíčová otázka: „Jak čtenářům přiblížit udržitelný rozvoj, aby jej mohli uskutečňovat v každodenním životě?“ Strategický rámec Česká republika 2030 na základě široké společenské debaty vytyčil směr, kterým se Česká republika musí k dlouhodobé udržitelnosti vydat. Sami jsme se ale přesvědčili, jak je někdy nesnadné představit si konkrétní aktivity, kterými bychom mohli k tomuto směřování přispět. I díky tomu jsme se pro vás rozhodli vytvořit brožuru, která na jednom místě shromáždí nástroje (konkrétní aktivity), kterými můžete přispět k udržitelnějšímu fungování společnosti.

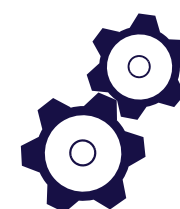
Aktéry jsme rozdělili do tří skupin: veřejná správa, soukromý sektor a občanská společnost a jednotlivci. Pro každou skupinu jsme vytvořili unikátní brožuru, jelikož nástroje pro veřejnou správu (nastavení pravidel), jednotlivce (každodenní spotřební rozhodování) a soukromý sektor (podnikatelské aktivity) se mohou výrazně lišit.

Česká republika 2030 definuje šest klíčových oblastí, které se dále dělí na 27 podoblastí. Z nich jsme vybrali ty, u nichž existují proveditelné nástroje, a jejich aplikaci jsme vám popsali. Každá klíčová oblast je pokryta jedním až třemi nástroji.

V současném silně provázaném a velice komplexním světě není vůbec jednoduché určit dopady svých rozhodnutí. Zároveň si plně si uvědomujeme, že měnit systém pravidel nebo zaběhané zvyky vyžaduje značnou energii. Proto berte uvedené nástroje jako paletu možností, ze které si můžete některé vybrat a přispět tak k udržitelnějšímu způsobu života.

Protože jsme vás nechtěli zahltit dlouhými texty, zvolili jsme formát zhruba jedné stránky pro jeden nástroj. Některé popisy nástrojů jsou více samonosné, u dalších se jedná spíše o představení hlavní myšlenky. U všech nástrojů jsme uvedli odkazy na další zdroje, které vám s aplikací nástroje pomohou.

Za všechny občany České republiky vám děkujeme, že se o udržitelný rozvoj zajímáte, a přejeme vám inspirativní čtení.



## Přehled oblastí, ke kterým v brožuře najdete nástroje:

### **Klíčová oblast 1: Lidé a společnost**

Rodina a komunita

Práce

Zdraví

### **Klíčová oblast 2: Hospodářský model**

Hospodářské instituce

Infrastruktura

Veřejné finance

### **Klíčová oblast 3: Odolné ekosystémy**

Krajina a ekosystémové služby

Voda v krajině

Péče o půdu

### **Klíčová oblast 4: Obce a regiony**

Suburbanizace

Regionální nerovnosti

Adaptace na změnu klimatu

### **Klíčová oblast 5: Globální rozvoj**

Globální rozvoj

### **Klíčová oblast 6: Dobré vládnutí**

Dlouhodobá efektivita vládnutí





## Rodina a komunita

### Čeho chceme v roce 2030 dosáhnout:

Společenské klima je vůči rodinám všestranně příznivé, bariéry a společenské tlaky jsou minimalizovány.

### Zajímavost pro Vás:

Víte že, vedle klasických jeslí a mateřských školek existují tzv. dětské skupiny? Těch existuje v ČR již zhruba 600 pro více než 7 tisíc dětí.

### Váš nástroj pro udržitelný rozvoj: Podpora work-life balance

*Co pro to může vaše společnost udělat?*

Ze strany zaměstnavatelů lze přispět k lepšímu sladování pracovního a osobního života (work-life balance) několika způsoby:

- 1) Poskytováním slušných flexibilních forem práce, jako je třeba posílení možnosti flexibilnější pracovní doby včetně občasných prací z domova. Pomoci může také zavedení nároku na náhlé osobní (indispoziční) placené volno.
- 2) K lepšímu sladování pracovního a osobního života (work-life balance) může firma přispět poskytováním služeb péče o děti svých pracovníků.

Může se jednat nejen o klasická předškolní zařízení, jako jsou mateřské školy nebo jesle, ale i o jejich nové alternativní formy, jako jsou dětské skupiny či mikrojesle. Dětské skupiny poskytují péči v menších skupinkách dětí a mohou vycházet vstříc individuálním potřebám dětí. Dále mohou pomoci zařízení na způsob školních družin a volnočasových kroužků, dětský koutek či komunitní centrum s péčí o seniory.

*Co to vaší firmě jako zaměstnavateli přinese?*

Cenově i místně dostupné a kvalitní služby péče o děti jsou jedním z významných nástrojů pro udržení kontaktu se zaměstnáním v době péče o malé děti a při návratu rodičů na trh práce, tedy v oblasti sladování pracovního a rodinného života. Mají pozitivní dopad na míru zaměstnanosti rodičů s dětmi, ale i na podporu rodiny a vývoj porodnosti. Dlouhodobě mohou tato opatření pozitivně působit na snižování nerovnosti v odměňování mužů a žen a na diskriminaci na základě pohlaví.

Podpora sladování pracovního a rodinného života přináší firmám lepší fungování díky možnosti udržet si kvalifikované pracovní síly nebo získat nové. Podstatně se snižuje nebezpečí, že ztratíte zkušené zaměstnance, do jejichž osobního a kvalifikačního růstu jste investovali.

V případě, že se rozhodnete pro zřízení alternativních zařízení předškolní péče, získáte možnost daňového odpočtu stejně jako daňové slevy pro vaše zaměstnance. Prorodinná daňová opatření umožňují daňové odečty ve výši uznatelných nákladů zaměstnavatele, které vynaložil v souvislosti s poskytováním služeb péče o děti svých zaměstnanců. Pro zaměstnance zase umožňují roční slevu na dani za každé dítě, které navštěvuje dětskou skupinu, a to ve výši odpovídající minimální mzdě.

Zaváděním dětských skupin se mohou navíc vytvářet ve vaší společnosti další flexibilní pracovní místa pro pečující osoby, například pro ženy starší 50 let, které jsou ohroženou skupinou na trhu práce.

### Zdroje, které vám s nástrojem pomohou:

MPSV provozuje informační internetové stránky projektu dětských skupin i mikrojeslí:

<http://www.dsmpsv.cz/>, <http://mikrojesle.mpsv.cz/>.

Přehled podmínek založení dětské skupiny:

<http://www.detske-skupiny.cz/podminky-zalozeni-detske-skupiny/>.





## Práce

### Čeho chceme v roce 2030 dosáhnout:

Technologický a sociální rozvoj rozšiřují přístup k důstojné práci.

### Zajímavost pro Vás:

Věděli jste, že většina nově vytvořených pracovních míst je na dobu určitou? Napadlo by vás, že dočasné pracovní úvazky jsou jednou z forem tzv. prekarizace práce a mají souvislost s nižším výdělkem?

### Váš nástroj pro udržitelný rozvoj: Snížení míry prekarizace práce

Nižší mzda, méně pracovních benefitů a nejistota práce. To je tzv. prekarizace práce, tedy nahrazování plného pracovního poměru jiným druhem pracovní smlouvy. Nejčastěji částečným úvazkem, jednorázovým nákupem služby, dohodou o provedení práce nebo fiktivní samostatně výdělečnou činností (tzv. švarc systém). Rozvolňování pracovních vztahů navíc podporuje digitalizace. Ta jednak umožňuje práci díky vzdálenému připojení, jednak přináší nutnost okamžité reakce.

Změn z dočasných smluv na trvalé ubývá, lidé stále častěji zůstávají v dočasných úvazcích dlouhodobě. Pracovníci na dobu určitou jsou přitom několikanásobně více ohroženi nezaměstnaností než ti, kteří mají smlouvu trvalou.

Smlouva na dobu neurčitou jako by se stávala privilegiem bohatých. Prekarizace tak prohlubuje paradox pracující chudoby. Člověk sice pracuje, ale jeho zaměstnání mu neumožňuje udržet slušnou životní úroveň.

### Co pro to může vaše společnost udělat?

Jako zaměstnavatelé můžete přispět ke snížení míry prekarizace práce různým způsobem. Dávat přednost smlouvám o pracovním poměru na dobu neurčitou a vyhnout se řetězení pracovních kontraktů na dobu určitou. Preferovat zaměstnávání formou pracovního poměru, a to především práce na plný úvazek. Neuchylovat se k tzv. švarc systému, a to ani v jeho částečné podobě. Vyhnout se nadměrnému využívání dohod o provedení práce a dohod o pracovní činnosti. Zavést právo na nezastizitelnost po skončení pracovní doby.

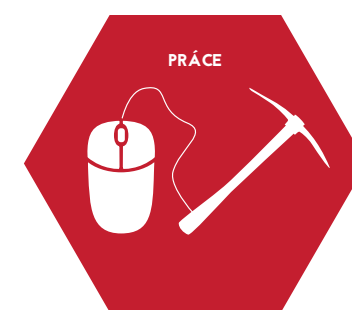
### Co to vaší firmě přinese?

Vyšší míra jistoty vašich zaměstnanců jim dopřeje větší koncentraci na práci a také lepší životní pohodu. To ve výsledku znamená lepší pracovní nasazení a vyšší produktivitu práce. Pracovníci budou také loajálnější díky pocitu, že se s nimi dlouhodobě počítá. Vaší společnosti dlouhodobé úvazky přinesou lepší fungování díky zvýšení kvality lidských zdrojů, lepšímu náboru pracovníků či jejich dlouhodobému udržení. Vaše společnost tak nepřijde o již zapracovaného zkušeného zaměstnance, do jehož osobního a kvalifikačního růstu již investovala.

### Zdroje, které vám s nástrojem pomohou:

Analytický článek: Zkrácené úvazky: Výhra, nebo zkrácené jistoty?

<https://www.penize.cz/pracovni-pomer/323421-zkracene-uvazky-vyhra-nebo-zkracene-jistoty>.





## Zdraví

### Čeho chceme v roce 2030 dosáhnout:

Zdraví všech skupin obyvatel se zlepšuje.

### Zajímavost pro Vás:

Věděli jste, že faktory životního a pracovního prostředí ovlivňují zdravotní stav až z 20 %? Životní styl a způsob života dokonce z 50 %?

### Váš nástroj pro udržitelný rozvoj: Podpora zdravého pracovního prostředí a aktivního zdravého životního stylu

Pracovní dobou tráví lidé významnou část života. Práce se ale v posledních desetiletích stala sedavou, při které se více než svaly zapojuje hlava. To s sebou přináší negativní vedlejší účinky na zdraví člověka a ve svém důsledku potřebu jiného, aktivnějšího životního stylu. Týká se to zejména stravy, ale i nutnosti pohybové aktivity jako určité formy kompenzace pro fyziologii jedince nepřírozené činnosti.

#### Co pro to může vaše společnost udělat?

Jako zaměstnavatelé můžete ke zdravějšímu životu svých zaměstnanců přispět lepším pracovním prostředím. Může se jednat o ergonomické uzpůsobení pracovní místa, snížení hladiny hluku i znečištění vzduchu (včetně cigaretového kouře).

Pomoci může také lepší míra flexibility práce, aby zaměstnanci mohli pracovní dobu skloubit s pohybovou/sportovní aktivitou, ideálně v místě svého zaměstnání. V rámci zaměstnaneckých benefitů můžete podporovat pohybové aktivity pomocí finančního příspěvku či bezplatný vstup do některého sportovního zařízení.

Dobré je nabídnout pracovníkům zdravější životosprávu. To znamená především nabídku zdravé stravy ve vaší místní kantýně.

Druhou cestou je motivovat zaměstnance, aby neuzívali návykové látky. Například finančním zvýhodněním zaměstnanců, kteří nejsou denními kuřáky (nemají tzv. kuřácké pauzy).

#### Co to vaší firmě přinese?

Ochrana zdraví na pracovišti přináší lepší zdravotní stav pracovníků, snižuje jejich pracovní neschopnost, zvyšuje jejich motivaci i produktivitu práce.

Lepší zdravotní stav zaměstnanců má nepřímý pozitivní dopad na jejich ekonomickou aktivitu, zvláště ve vyšším věku. Benefitem pro firmu je postupné snižování nákladů na náhradu mzdy z důvodu pracovní neschopnosti.

### Zdroje, které vám s nástrojem pomohou:

Státní zdravotní ústav – doporučení pro program podpory zdraví na pracovišti:

<http://www.szu.cz/tema/pracovni-prostredi/program-podpory-zdravi-na-pracovisti>.

Státní zdravotní ústav – Soutěž Podnik podporující zdraví:

<http://www.szu.cz/tema/pracovni-prostredi/soutez-podnik-podporujici-zdravi-1>.

Evropská agentura pro bezpečnost a zdraví při práci – bezplatné a jednoduché nástroje pro jasný proces hodnocení rizik:

<https://osha.europa.eu/cs/tools-and-publications/oira>.

Evropská agentura pro bezpečnost a zdraví při práci – soubor nástrojů pro kampaň bezpečnosti a zdraví při práci:

<http://toolkit.osha.europa.eu/>.

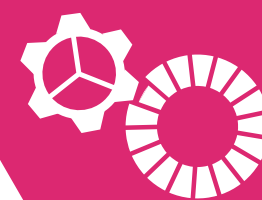
Ministerstvo vnitra – článek Podpora ochrany zdraví na pracovišti zvyšuje produktivitu:

<http://www.mvcr.cz/clanek/podpora-ochrany-zdravi-na-pracovisti-zvysuje-produktivitu.aspx>.









## Hospodářské instituce

### Čeho chceme v roce 2030 dosáhnout:

Máme stabilní a dobře fungující instituce podporující hospodářský růst založený na výzkumu, vývoji a inovacích.

### Zajímavost pro Vás:

Víte, že z celosvětového průzkumu State of the Global Workplace vyplývá, že jen 13 % pracujících je doopravdy angažovaných? V Česku je podíl angažovaných lidí ještě nižší, a to 8 %. Podle stejného výzkumu není angažovaných 60 % zaměstnanců a čtvrtina lidí je dokonce aktivně neangažovaných.

### Váš nástroj pro udržitelný rozvoj: Alternativní způsoby managementu

V posledních dvaceti letech rostla česká ekonomika především díky přímým zahraničním investicím. Ty jsou ale pro další růst zřejmě vyčerpané. Pokud má být hospodářství dlouhodobě produktivní, musí jeho instituce podporovat podnikání s vysokou přidanou hodnotou.

Úspěšnost hospodářského modelu nezávisí pouze na veřejných institucích a pravidlech. Produktivitu výrazně ovlivňuje i způsob, jakým jsou řízeny samotné podniky. Současný hierarchický model řízení organizací nemotivuje zaměstnance k vysoké angažovanosti, a tím organizace plně nevyužívají potenciálu pramenícího z motivovaných zaměstnanců. Řešíte i vy problém s neefektivními zaměstnanci? Zamyslete se nad modelem řízení vaší organizace.

Ve většině organizací používaný hierarchický model řízení striktně rozděluje role a odpovědnosti zaměstnanců na základě toho, na jaké hierarchické úrovni se nalézají. To vede k mnoha negativním efektům. Podle vědeckých experimentů ale lidi nejvíce motivuje pocit vykonávání smysluplné práce, dostatečná autonomie a z ní plynoucí zodpovědnost a mistrovství v tom, co děláme.

Což ovšem neodpovídá současnému způsobu managementu lidí. Řadoví pracovníci, kteří mají nejlepší povědomí o poskytování služby, jsou odděleni od rozhodování o směřování organizace, jsou přísně kontrolováni za dílčí úkoly a nemají dostatek prostoru pro kreativní sebevyjádření.

Nově se prosazující modely řízení organizací staví mnohem více na principu dostatečné autonomie zaměstnanců, sebeřízení a organicky vznikajících vztahů. Procesy a struktury takových organizací daleko lépe odpovídají poznání o motivaci lidí. Jednoduše jim nebrání naplnit svůj potenciál, a tím co nejvíce přispět samotné organizaci.

### Zdroje, které Vám s nástrojem pomohou:

Zajímavost jsme čerpali z: <http://news.gallup.com/poll/165269/worldwide-employees-engaged-work.aspx>.

Jaká je budoucnost organizací: <https://www.peoplecomm.cz/budoucnost-organizaci>.

Co motivuje lidi: <https://www.youtube.com/watch?v=5aH2Ppjpcho&t=233s> a [https://www.ted.com/talks/dan\\_pink\\_on\\_motivation](https://www.ted.com/talks/dan_pink_on_motivation).





## Infrastruktura

### Čeho chceme v roce 2030 dosáhnout:

Ekonomické aktivity podporuje stabilní a funkční infrastruktura.

### Zajímavost pro Vás:

Víte, že k výrobě elektřiny stále používáme ekologicky velice náročný energetický mix? Nejvíce elektřiny je vyrobeno spalováním uhlí (50 %) a využitím jaderného paliva (29 %). Z obnovitelných zdrojů energie (OZE) bylo vyrobeno pouze 11 % elektřiny.

### Váš nástroj pro udržitelný rozvoj: Decentralizovaná výroba energie

Podíl obnovitelné elektřiny je stále hluboce pod cílem stanoveným Státní energetickou koncepcí. Strmý vzestup podílu OZE se zastavil a v posledních třech letech stagnuje. Měli byste zájem přispět k redukci emisí, zvýšení energetické bezpečnosti státu a získání alespoň částečné nezávislosti při výrobě elektřiny? Vyrábějte si elektřinu sami!

Elektřinu můžete vyrábět za pomoci fotovoltaické (slunečné) a větrné energie. Je důležité si uvědomit, že jak výroba z obnovitelných zdrojů, tak spotřeba energií je značně proměnlivá. Proto potřebujete být napojeni na distribuční elektrizační síť, která tradičně vychází z centralizované výroby ve velkých elektrárnách.

S rozvojem technologií a potřebou přejít více na výrobu z obnovitelných zdrojů se zvyšuje počet připojených lokálních výrobců elektřiny. Možnost připojení do distribuční sítě nabízí všichni čeští distributoři elektřiny. Jak na to se dočtete v níže uvedených zdrojích.

Zapřemýšlejte, jestli zrovna pro váš podnik není přechod na energeticky efektivnější a ekologicky šetrnější výrobu energie tím správným rozhodnutím. Pozitivní motivací může být i snížení nákladů vydávaných za elektřinu.

### Zdroje, které Vám s nástrojem pomohou:

Zajímavost jsme čerpali z: [https://www.mzp.cz/C1257458002FoDC7/cz/news\\_171130\\_ZOZP/\\$FILE/ZOZP\\_2016.pdf](https://www.mzp.cz/C1257458002FoDC7/cz/news_171130_ZOZP/$FILE/ZOZP_2016.pdf).

Vše o dotacích na snížení energetické náročnosti Česka: <http://www.novazelenausporam.cz/>.

Jak se připojit do distribuční sítě E.ON:

<https://www.eon-distribuce.cz/dokumenty-ke-stazeni/elektrina-2/pripojzeni-k-distribucni-soustave>.

Jak se připojit do distribuční sítě ČEZ: <http://www.cezdistribuce.cz/cs/pro-zakazniky/formulare/pro-odberatele.html>.

Jak se připojit do distribuční sítě PRE: <https://www.predistribuce.cz/cs/potrebuji-zaridit/zakaznici/pripojzeni-k-distribucni-soustave/>.





## Veřejné finance

### Čeho chceme v roce 2030 dosáhnout:

Stabilní veřejné finance podporují hospodářský růst.

### Zajímavost pro Vás:

Víte, že ochota lidí přispívat na crowdfundingové projekty každoročně roste? V roce 2016 v České republice veřejnost přispěla lidem, kteří sháněli peníze na své projekty, produkty nebo společnosti, zhruba 60 milionu korun.

### Váš nástroj pro udržitelný rozvoj: Alternativní zdroje financování

Máte zajímavý podnikatelský nápad a přemýšlíte, jak si zajistit zdroje k jeho financování? Nechcete nebo nemůžete použít tradiční nástroje, například úvěry od bank? Víte, jak fungují alternativní zdroje financování, které jsou dostupné?

S rozvojem technologií se v posledních letech výrazně usnadnilo financování, při kterém lidé darují peníze přímo jednotlivcům nebo organizacím (tzv. crowdfunding) na konkrétní aktivitu. Kouzlo tkví vedle jednoduchosti zejména v tom, že i skrze větší počet menších příspěvků lze vybrat zajímavý obnos. Se zvyšováním bohatství obyvatel České republiky lze předpokládat, že tuto formu financování čeká další rozvoj.

Tato forma financování není vhodná pro každý nově vznikající podnikatelský záměr. Zejména jedná-li se o aktivity, které vyžadují vysokou vstupní investici (úspěšné crowdfundingové záměry vynesly okolo milionu korun).

Zdrojem financování, skrze něž jste si schopni zajistit větší obnos prostředků, jsou dotace z evropských fondů. Na podporu podnikání cílí zejména Operační program Podnikání a inovace pro konkurenceschopnost. Nevýhodou je, že na vás čeká výrazně administrativně náročnější proces. Nově vzniká Národní inovační fond, který bude prostředky z Operačního programu Podnikání a inovace pro konkurenceschopnost poskytovat formou finančních nástrojů (vratných půjček a záruk). Jeho cílem je zejména podpora nově vznikajících inovativních firem a komercializace výzkumu a vývoje.

Zajistit si dostatečné zdroje financování je pro začínající firmu klíčové. Inovativním přemýšlením získáte širší paletu využitelných možností.

### Zdroje, které Vám s nástrojem pomohou:

Zajímavost jsme čerpali z:

<http://e-svet.e15.cz/it-byznys/lide-poslali-na-soukrome-projekty-desitky-milionu-crowdfunding-pomohl-i-v-boji-s-nemoci-1327897>.

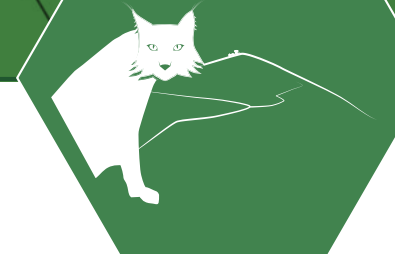
Existující typy crowdfundingu: <https://www.crowder.cz/moznosti-crowdfundingu>.

Vyhlášené výzvy z Operačního programu podnikání a inovace pro konkurenceschopnost:

<https://www.mpo.cz/cz/podnikani/dotace-a-podpora-podnikani/oppik-2014-2020/vyzvy-op-pik-2017/default.htm>.







## Krajina a ekosystémové služby

### Čeho chceme v roce 2030 dosáhnout:

Krajina České republiky je chápána jako komplexní ekosystém a ekosystémové služby poskytují vhodný rámec pro rozvoj lidské společnosti.

### Zajímavost pro Vás:

Víte, že přes kontinuální nárůst v posledních letech tvořil podíl biopotravin a bionápojů v ČR v roce 2015 jen 0,81 % na celkové spotřebě nápojů a potravin?

### Váš nástroj pro udržitelný rozvoj: Catering využívající lokální biopotraviny

Organizujete jednání s klientem, firemní večírek či jinou akci a přemýšlíte, jakou cateringovou firmu vybrat? Řešíte dilema mezi levnějšími a těmi, které využívají lokální biopotraviny? Rozhodnutí je samozřejmě jen na Vás. Jak byste se ale rozhodovali, kdybyste měli komplexnější informace o tom, jaké dopady mají Vaše každodenní rozhodnutí na celou planetu?

Ekologické zemědělství je alternativou konvenčního masového zemědělství. Je založeno na zdravém biologickém koloběhu, při kterém zdravá půda plodí zdravé rostliny, a zemědělci chovají zdravá zvířata. Výsledkem jsou zdravé potraviny, lepší zdraví každého z nás a zdravější krajina. V ČR je ekologické zemědělství na vzestupu.

Volbou sezónních lokálních potravin nebo potravin v bio kvalitě nejen podpoříte české zemědělce a přispějete k šetrnému zacházení s českou krajinou, ale zároveň snížíte ekologické dopady vzniklé z dovozu potravin přes půl zeměkoule. Případně jako zákazník požadujte po cateringové firmě, aby alespoň některé nabízené potraviny byly v biokvalitě.

Catering z lokálních biopotravin je cenově nákladnější. Zkuste snížit množství objednaného jídla, a tím zamezit depresivním pohledům na spoustu vyhazovaného jídla po každém cateringu. Pozitivní efekt to může mít i na bdělost všech přítomných. Využívání cateringů z biopotravin navíc povede k jejich většímu rozšíření a tím následně nižší ceně. Využijte to zároveň pro image Vaší firmy. Způsob, jakým pohostíte Vaše klienty a zaměstnance, má větší dopad na naši krajinu, než se na první pohled zdá!

### Zdroje, které Vám s nástrojem pomohou:

Zajímavost jsme čerpali z: [http://eagri.cz/public/web/file/536628/Zprava\\_o\\_trhu\\_s\\_biopotravinami\\_v\\_CR\\_v\\_roce\\_2015.pdf](http://eagri.cz/public/web/file/536628/Zprava_o_trhu_s_biopotravinami_v_CR_v_roce_2015.pdf).

Mapa ekologických zemědělců ve Vašem okolí: <https://www.kamprobio.cz/>.

Produkty z Vašeho regionu: <http://www.regionalni-znacky.cz/>.

Fascinující příběh o cestě banánu z pralesa až k Vám: <http://www.storyofbanana.com/cs#intro>.

Jakou uhlíkovou stopu zanechává dovoz jídla do Vašeho obchodu: <http://www.hnutiduha.cz/temata/uhlikova-kalkulacka-o>.





## Voda v krajině

### Čeho chceme v roce 2030 dosáhnout:

Krajina je adaptována na změnu klimatu a její struktura napomáhá zadržování vody.

### Zajímavost pro Vás:

Víte, že v roce 2016 se v domácnostech na jednoho člověka spotřebovalo průměrně 88 litrů vody denně?

### Váš nástroj pro udržitelný rozvoj: Hospodárné nakládání s vodou

Nedostatek vody se v některých částech světa stává každodenní realitou. V posledních letech se stále více týká také nás. Zejména některé oblasti ČR trpí suchem spojeným se proměnami v distribuci srážek vyvolanými změnou klimatu a nižší schopností naší krajiny vodu zadržet. Ke zmírnění tohoto fenoménu je potřeba výrazných krajinných opatření, která by pomohla navrátit krajině původní schopnost vodu zadržovat.

Přesto každý z nás může správnými návyky přispět k nižší spotřebě vody. Prvním důležitým krokem je vůbec si uvědomit, že voda je vzácná surovina, která dává život všem organismům na světě, a měli bychom se k ní podle toho chovat. Ve Vaší firmě můžete kulturu respektu k vodě vybudovat. Vedle dobrého pocitu a snížení provozních nákladů to můžete využít i k PR vaší firmy!

Jak tedy ve firmě šetřit vodu? Zejména důležité je včas reagovat na jakékoli úniky vody – kapající kohoutek či protékající splachovač na WC vedou ke ztrátám až stovky litrů denně. To již můžete výrazně pocítit při placení vodného a stočného.

V posledních letech se také na trhu rozšiřuje počet chytrých vodoměrů, které zlepšují Vaši kontrolu nad spotřebou vody, zmenšují ztráty vody a rychle reagují na případnou havárii vody. Důležité jsou i drobné detaily, jako vařit si takové množství vody, které skutečně na ranní kávu využijete. Nebo do firmy pořídit spořicí perlátory, které dokáží snížit spotřebu vody o desítky procent. Větší firmy mohou investovat i do složitějších opatření, jako je zachytávání dešťové vody a její využívání například na záchodech.

### Zdroje, které Vám s nástrojem pomohou:

Zajímavost jsme čerpali z: [https://www.mzp.cz/C1257458002FoDC7/cz/news\\_171130\\_ZOZP/\\$FILE/ZOZP\\_2016.pdf](https://www.mzp.cz/C1257458002FoDC7/cz/news_171130_ZOZP/$FILE/ZOZP_2016.pdf).

Interaktivní mapa sucha v ČR pro zemědělce i pro lidi: <http://www.intersucho.cz>.

Tipy, jak můžete šetřit vodu v každodenním životě: <http://www.pvk.cz/vse-o-vode/pitna-voda/spotreba-vody/jak-a-proc-setrit-vodou/>.

Tipy, jak můžete šetřit vodu v každodenním životě: <http://www.vodavdome.cz/40-1-drobnost-jak-doma-setrit-vodu/>.





## Péče o půdu

### Čeho chceme v roce 2030 dosáhnout:

Půdy jsou chráněny před degradací a potenciál krajiny je v maximální možné míře využíván k zachycování a ukládání uhlíku.

### Zajímavost pro Vás:

Víte, že obsah bioodpadu, který by mohl být přeměněn na kompost, tvoří až 40 % zbytkového komunálního odpadu?

### Váš nástroj pro udržitelný rozvoj: Recyklace bioodpadu – kompostování

Kvalita půdy je klíčová pro zdraví celé krajiny. Skrze kvalitu potravin přímo ovlivňuje i zdraví lidí. Neméně důležitou roli hraje půda i v zadržování vody, suroviny, jejíž úbytek se projevuje již i v některých částech ČR. Chtěli byste zabránit degradaci půdy a zároveň výrazně zlepšit situaci v odpadovém hospodářství? Recyklujte bioodpad.

Do směsného komunálního odpadu vyhadzujeme obrovské množství bioodpadu. To přináší náklady na svoz, skládkování či spalování. Místo toho můžeme tento na živiny bohatý přírodní materiál přetvořit na kompost.

Důležité je si uvědomit, že biologický odpad do směsného komunálního odpadu nepatří. Stejně jako jsme se naučili třídít plast, papíry a sklo, musíme pochopit, že kompostování má pozitivní dopady na životní prostředí, protože navrácí potřebné živiny do půdy a snižuje náklady spojené s odstraňováním směsného odpadu.

Recyklovat bioodpad můžete i u Vás ve firmě. Jestliže disponujete prostory, tak je nejlepším řešením pořízení vlastního kompostu nebo kompostéru. Většina kancelářských prostor tuto možnost nemá. V tom případě si můžete objednat obecní svoz bioodpadu. Celá oblast recyklace bioodpadu potřebuje systémové řešení, ale čím více firem a jednotlivců bude svoz bioodpadu vyžadovat, tím rychleji se k tomu musí veřejná správa postavit čelem.

### Zdroje, které Vám s nástrojem pomohou:

Zajímavost jsme čerpali z: <https://biom.cz/cz/odborne-clanky/nakladani-s-biologicky-rozlozitelnymi-odpady>.

Vše o kompostování: <http://www.kompostuj.cz/>.

Jak si zařídit svoz bioodpadu na příkladu Prahy:

<http://www.psas.cz/index.cfm/sluzby-firmam/odpady/svoz-bioodpadu/uzavreni-smlouvy-online/>.









## (Sub)urbanizace

### Čeho chceme v roce 2030 dosáhnout:

V České republice je zajištěn kvalitní urbánní rozvoj a veřejné služby jsou dostupné pro všechny obyvatele.

### Zajímavost pro Vás:

Víte, že v ČR se nachází okolo 11 000 brownfieldů? V Národní databázi brownfieldů je registrováno téměř 500 brownfieldů připravených pro investory.

### Váš nástroj pro udržitelný rozvoj: Spolupráce se samosprávou na regeneraci a podnikatelském využití brownfieldů

Přemýšlíte o rozšíření svého podnikání a nevíte, jaké prostory využít? Chcete zároveň zabránit dalšímu zastavování krajiny a přispět ke zlepšení životního prostředí? Místo záboru dosud nevyužívané půdy využijte území, kde dříve probíhala průmyslová nebo třeba zemědělská činnost, ale dnes leží ladem, tzv. brownfieldy.

Regenerace brownfieldů je finančně náročná aktivita, která je ale zároveň celospolečensky prospěšná. Během regenerace je nutné odstranit ekologické zátěže nebo napravit neutěšený vzhled zchátralých objektů. Přitom vznikají zajímavá místa pro podnikatelské či komunitní účely. Z toho důvodu obnovení míst finančně podporuje stát z národních i evropských zdrojů.

V případě, že byste se rozhodli k podnikatelskému využití brownfieldu, tak vám agentura CzechInvest poskytne podporu. Ta začíná vytipováním správného objektu, kde Vám zorganizuje prohlídku a následně pomůže s administrací projektu. Pokud se rozhodnete pro regeneraci brownfieldu, je možné žádat o finanční pomoc z národních či evropských zdrojů.

V neposlední řadě se můžete domluvit na spolupráci s konkrétními obcemi. Obce mají o brownfieldech výborný přehled, ale často jim na jejich regeneraci chybí potřebné prostředky. Společně tak můžete najít řešení, které vám umožní rozvinout své podnikatelské aktivity a zároveň ozdravit okolní prostředí, z čehož budou profitovat všichni občané. Nespornou výhodou bývá i dobrá lokace brownfieldů a jejich napojení na potřebnou infrastrukturu.

### Zdroje, které Vám s nástrojem pomohou:

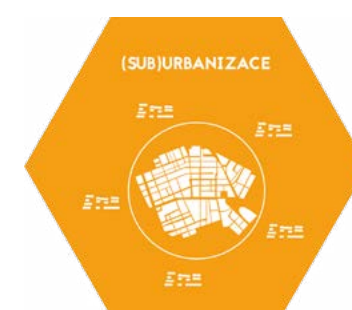
Zajímavost jsme čerpali z:

<http://www.ceskovdatech.cz/clanek/59-zeme-brownfieldu-v-cesku-je-temer-500-lokalit-pripravenych-pro-investory/>.

Národní databáze brownfieldů připravených k podnikatelskému využití:

<https://brownfieldy.czechinvest.org/Aplikace/bf-public.nsf/bfs.xsp>.

Přehled dotací, které můžete využít: <http://brownfieldy.eu/financni-podpora/>.





## Regionální nerovnosti

### Čeho chceme v roce 2030 dosáhnout:

V kvalitě života v České republice nejsou výrazné regionální rozdíly.

### Zajímavost pro Vás:

Víte, že i mezi jednotlivými kraji existují na trhu práce velké rozdíly? Například v rámci Olomouckého kraje přesahuje nezaměstnanost v Javorníku 10 %, zatímco v Litoveli je hluboko pod 3 %.

### Váš nástroj pro udržitelný rozvoj: Spolupráce s veřejnou správou

Odchod lidí v produktivním věku z vesnických a periferních oblastí vede ke zvětšování regionálních nerovností. Pokud poklesne počet lidí v produktivním věku pod kritickou hranici, přestává se vyplácet provoz celé řady služeb. To vede ke snižování kvality života pro zbylé občany a k dalšímu odlivu lidí v produktivním věku.

Podnikáte nebo o podnikání v menší obci přemýšlíte? Zamyslete se, jaké služby byste k podnikání potřebovali. Kontaktujte místní samosprávu a proberte možnosti spolupráce, které vám usnadní podnikání a zároveň zajistí poskytování služeb pro občany a zabrání dalšímu nucenému odchodu lidí.

Máte ve svém podnikání problémy s náborem zaměstnanců? Zkuste bližší spolupráci s úřadem práce! Existují příklady velmi úspěšných propojení firem s úřady práce, které pomohly jak podnikatelům, tak zaměstnancům, a to i v době hospodářské krize.

Nacházíte se v Karlovarském, Moravskoslezském či Ústeckém kraji? Pak by Vás mohlo zajímat, že Vláda ČR schválila plán na restrukturalizaci těchto krajů pod názvem Re:Start. Do roku 2030 se do těchto tří krajů má investovat 42 miliard korun!

### Zdroje, které Vám s nástrojem pomohou:

Zajímavost jsme čerpali z: <https://portal.mpsv.cz/sz/stat/nz/uzem>.

Vše o Re:Startu: <https://restartregionu.cz/>.

Zajímá Vás, jak vypadá akční plán na restrukturalizaci znevýhodněných krajů:

<http://www.mmr.cz/getmedia/7de0c4ea-90c4-4415-bab7-db9cf2ab6a83/Souhrnny-akcni-plan-strategie-restrukturalizace.pdf?ext=.pdf>.

Příklad úspěšné spolupráce podniků s úřadem práce:

<https://www.strukturalni-fondy.cz/cs/Jak-na-projekt/Principy-uspesneho-projektu/Uspesne-projekty/Priklady-dobre-praxe/Re-start-pro-Ceskolipisko>.





## Adaptace na změnu klimatu

### Čeho chceme v roce 2030 dosáhnout:

Česká města a obce omezila emise skleníkových plynů a adaptovala se na negativní dopady změny klimatu.

### Zajímavost pro Vás:

Víte, že většina cest autem v evropských městech je kratší než 6 km, tedy vzdálenost, kterou lze bezproblémově ujet na kole?

### Váš nástroj pro udržitelný rozvoj: Jízda do práce na kole

Chcete mít efektivnější zaměstnance, dobré PR firmy a přispět k lepšímu stavu naší planety? Podporujte ve Vaší firmě jízdu do práce na kole!

Přestože je rekreační cyklistika v ČR určitě na vzestupu, potenciál kola jako každodenního dopravního prostředku ještě není zdaleka vyčerpán. To můžeme demonstrovat na příkladu Prahy. Praha při srovnání velkých evropských měst výrazně zaostává. Zatímco v Kodani či Amsterdamu jezdí na kole do práce třetina lidí, v Praze pouze 1 – 2 %. Přitom vypočítaný potenciál je až pětkrát vyšší. A co brání nejvíce většímu využívání kol? Stres z jízdy v provozu! Ten můžete ovlivnit nepřímo skrze zapojení co největšího počtu Vašich zaměstnanců do jízdy do práce na kole. Protože čím více lidí bude jezdit na kole, tím více to bude téma pro veřejnou správu a cyklistická infrastruktura se bude zlepšovat.

Přímo podpořit můžete Vaše zaměstnance tím, že jim pomůžete překonat bariéry, které brání v každodenní jízdě do práce na kole. Mají vaši zaměstnanci kde uskladnit kola, mají se kde vysprchovat a převléct? Důležitou roli hraje i firemní kultura: Pohlíží se na lidi jezdící do práce na kole jako na podivíny, nebo je to kvitováno jako zdravý životní styl?

Zvýšit motivaci Vašich zaměstnanců a zároveň zviditelnit Vaši firmu můžete i přihláškou do soutěže Do práce na kole.

### Zdroje, které Vám s nástrojem pomohou:

Zajímavost jsme čerpali z: <http://www.eesc.europa.eu/glossaries/glossary/european-cycling-lexicon/page/some-cycling-statistics>.

O potenciálu cyklistické dopravy v Praze si více přečtete: <https://prahounakole.cz/2014/08/potencial-cyklodopravy-v-praze/>.

Chcete se přihlásit do soutěže Do práce na kole: <https://www.dopracenakole.cz/>.







## Globální rozvoj

### Čeho chceme v roce 2030 dosáhnout:

Česká republika aktivně podporuje udržitelný rozvoj na globální úrovni.

### Zajímavost pro Vás:

Víte, že z 600 korun, za které si koupíte tričko v obchodě, dostanou pracovníci, kteří ho vyrobili jen 3 koruny a 80 haléřů?

### Váš nástroj pro udržitelný rozvoj: Udržitelné dodavatelské řetězce

Uvědomujete si, že svět je propojený více, než kdykoliv předtím? Pokud nechcete před palčivými otázkami, kterým svět čelí, zavírat oči a naopak chcete, aby vaše firma měla celosvětový pozitivní dopad, zmapujte si své dodavatelské řetězce!

Udržitelný dodavatelský řetězec stojí na čtyřech pilířích: na dodržování lidských práv, férové práci, minimalizaci zásahů do životního prostředí a protikorupčních opatřeních. Dodržování některých standardů nám v ČR může připadat samozřejmé, ale všude ve světě tomu tak doopravdy není. Jak byste se zachovali, kdybyste věděli, že váš byznysový model je z části postaven na dětské práci, která zabraňuje dlouhodobému rozvoji již tak velice chudých oblastí? Nebo vede k masovému ničení planety?

Mnoho úspěšných firem se rozhodlo k těmto otázkám postavit čelem a prozkoumat celosvětové dopady svého fungování. Důležitým prvkem je i naprostá transparentnost a pravidelnost v reportování o dopadu činnosti vaší firmy. I Vy se můžete stát součástí rozrůstající se skupiny firem, které se zavazují k udržitelnému podnikání. V neposlední řadě to můžete využít při PR své firmy! Zákazníků, kteří myslí globálně a není jim udržitelnost lhostejná, neustále přibývá.

### Zdroje, které Vám s nástrojem pomohou:

Zajímavost jsme čerpali a zároveň spoustu informací o fungování oděvního průmyslu najdete na:

<http://fashionrevolution.org/resources/fanzine/>.

Manuál, který Vám pomůže s udržitelností Vašich dodavatelských řetězců:

<https://www.unglobalcompact.org/what-is-gc/our-work/supply-chain>.

Zapojte se do celosvětové iniciativy udržitelných firem: <https://www.unglobalcompact.org/participation>.

Česká síť Global Compact:

<http://www.spolecenskaodpovednostfirem.cz/obsah/5/narodni-sit-global-compact-ceska-republika/>.

Inspirujte se úspěšnými příklady firem: [http://www.ikea.com/ms/en\\_US/img/ad\\_content/IKEA\\_Group\\_Sustainability\\_Report\\_FY16.pdf](http://www.ikea.com/ms/en_US/img/ad_content/IKEA_Group_Sustainability_Report_FY16.pdf).

Inspirujte se úspěšnými příklady firem: <http://www.patagonia.com/enviro-initiatives-book.html>.





## Dlouhodobá efektivita vládnutí

### Čeho chceme v roce 2030 dosáhnout:

Veřejná politika je tvořena na základě evidence a kvalita vládnutí z hlediska příjemců se zvýšila.

### Zajímavost pro Vás:

Víte, že v letech 2014–2017 se Rada hospodářské a sociální dohody ČR sešla dohromady na 35 jednáních k sociálnímu dialogu?

### Váš nástroj pro udržitelný rozvoj: Aktivní participace ve veřejném prostoru

Existuje ve veřejném prostoru nějaká konkrétní oblast, která se dotýká Vaší podnikatelské aktivity a znepříjemňuje ji? Nebo naopak existuje veřejná služba, která by Vám podnikání výrazně usnadnila? Aktivně se podílejte na zlepšení současného stavu. Nespokojenost s právním prostředím často vyvěrá z komplexních problémů, jako je složitý systém daní. Jeho změna znamená náročný a dlouhodobý proces. Ke zlepšení kvality vašeho každodenního podnikatelského života však mohou přispět i lokální služby. Zkuste proto svoji energii nasměřovat zejména na ně.

Primárním cílem soukromého sektoru je generování přidané hodnoty a vytvoření zisku. Poskytováním podnětů a následné zpětné vazby veřejné správě se může soukromý sektor zároveň podílet na tvorbě institucionálního rámce, ve kterém sám funguje. Využijte této možnosti a přispějte k nastavení pravidel, která vám pomohou snadněji podnikat.

Při poskytování podnětů se pokuste zůstat objektivní a konstruktivní. Negativistický postoj, jak nic ve vašem okolí nefunguje, důvěru nezbudí. Důležité je být trpělivý, jeden email nemusí být dostatečným stimulem, aby se problémem někdo začal zabývat. Nenechte se proto lehce odbýt.

Služba, s níž nejste spokojeni, pravděpodobně nevyhovuje i dalším podnikatelům. Zkuste se aktivně zapojit do střešních organizací (podnikatelských svazů). Jak na národní, tak krajské úrovni dochází k pravidelným schůzkám sociálních partnerů (veřejné správy, zaměstnavatelů a odborů). To může být příležitost k vyřešení vašeho problému.

### Zdroje, které Vám s nástrojem pomohou:

Zajímavost jsme čerpali z: [http://www.vlada.cz/cz/media-centrum/aktualne/vlada-bohuslava-sobotky-2014\\_2017-160956/](http://www.vlada.cz/cz/media-centrum/aktualne/vlada-bohuslava-sobotky-2014_2017-160956/).

Hospodářská komora: <https://www.komora.cz/>.

Svaz průmyslu a dopravy: <http://www.spcr.cz/>.

Konfederace zaměstnavatelských a podnikatelských svazů České republiky: <http://kzps.cz/>.





