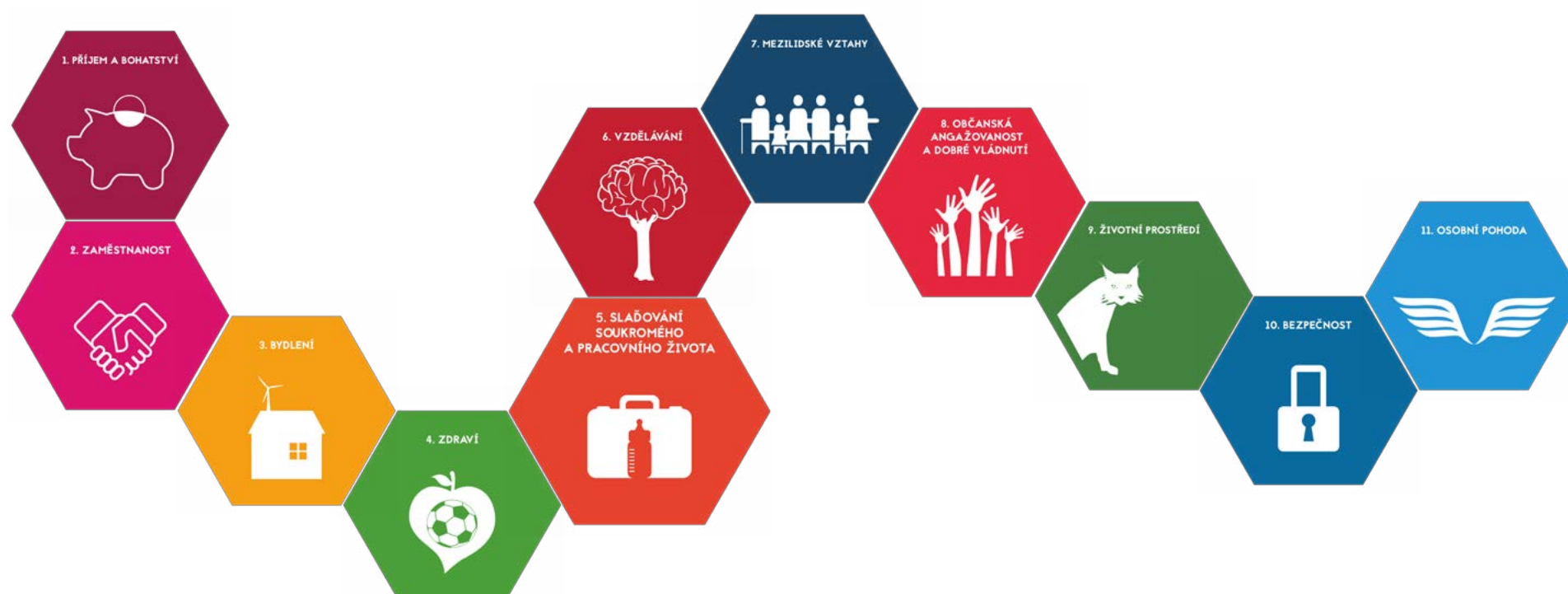




Evropská unie  
Evropský sociální fond  
Operační program Zaměstnanost

Úřad vlády České republiky



## INDIKÁTORY KVALITY ŽIVOTA V OBLASTI SLAĎOVÁNÍ PRACOVNÍHO A SOUKROMÉHO ŽIVOTA

Závěrečná zpráva expertní skupiny pro identifikaci relevantních indikátorů kvality života v ČR v oblasti Sladování pracovního a soukromého života



ČESKÁ 2030  
REPUBLIKA

PhDr. Marta Vohlídalová, Ph.D.  
(garantka expertní skupiny)

**Projekt „Systém dlouhodobých priorit udržitelného rozvoje ve státní správě“, reg. č.: CZ.03.4.74/0.0/0.0/15\_019/0002185 je realizován s finanční podporou Evropského sociálního fondu prostřednictvím Operačního programu Zaměstnanost.**

**Úřad vlády České republiky, Odbor pro udržitelný rozvoj**

Vedoucí koordinátorka: Ing. Jana Maussen, MPA

Garantka: PhDr. Marta Vohlídalová, Ph.D.

Asistenti: Irena Piloušková  
Petr Kolařík

Metodologie: Mgr. Blanka Mouralová  
PhDr. Jiří Malý, Ph.D.

Redakce: Michaela Valentová

Grafika: Ing. Ondřej Holub

Experti: Daniela Komanická  
Kateřina Kňapová  
Linda Sokačová  
Jaroslava Hasmanová Marhánková  
Jan Černý  
Petra Ezzeddine  
Adéla Souralová  
Hana Maříková



Podmínky kombinace pracovního, rodinného a soukromého života (tzv work-life balance, dále jen WLB) mají přímou návaznost na spokojenost s pracovním životem a se zaměstnáním (Howard, Donofrio, Boles, 2004; Hughes, Boziones, 2007 aj.). Kromě toho však mají také hluboké přesahy daleko za tuto úroveň – k životní spokojenosti, ke spokojenosti s rodinným a soukromým životem (viz např. Greenhaus & Collins, 2003; Poulouse & Sudarsan, 2014 aj.) a potažmo i k celkové kvalitě života (Guest, 2002; OECD, 2015c). WLB se tak právem stává jednou z klíčových oblastí zahrnutých do měření kvality života (viz např. OECD, 2015c).

Lze předpokládat, že významnost podmínek a kvality WLB pro celkovou kvalitu života v budoucnosti ještě poroste. Možnosti uspokojivé kombinace práce a dalších sfér života se totiž mohou dostávat do ohrožení v důsledku intenzifikace a zrychlování pracovního života, ke kterému dochází spolu s proměňujícími se technologiemi (Guest, 2002). Tyto procesy podle Guesta (2002) právem vyvolávají obavy z ničení rodinného a soukromého života v důsledku stále intenzivnějšího zasahování práce do těchto životních sfér.

V České republice je přitom téma WLB zvláště aktuální. ČR se totiž vyznačuje vysokým počtem odpracovaných hodin, velmi vysokým rozdílem v zaměstnanosti matek malých dětí a ostatních žen, malou dostupností flexibilních pracovních režimů a nízkými mzdami. Stav, podmínky, možnosti WLB a spokojenost s WLB je tak třeba systematicky sledovat a vyhodnocovat.

Z hlediska koncepčního přístupu k problému WLB lze rozlišit několik základních modelů (viz např. (Guest, 2002; Poulouse & Sudarsan, 2014):

- segmentační model – pracovní a nepracovní sféry jsou pojmány jako dvě odlišné oblasti, které vzájemně neinteragují;
- „spill-over“ model (zaměřující se na vzájemné efekty/dopady) – předpokládá, že na sebe obě oblasti působí, a to jak pozitivně, tak negativně;
- instrumentální model – aktivity v jedné oblasti mohou zprostředkovávat úspěch v druhé oblasti (např. pracovník pracuje dlouhé hodiny a přesčasy, aby mohl zaplatit auto nebo dům pro svou rodinu);
- model konfliktní – předpokládá, že spolu s tím, jak se zvyšují nároky v jedné oblasti, dochází k nutnosti složitějšího rozhodování, které mohou vést k určitým konfliktům a přetížení jedinců různými rolemi a povinnostmi.

Možných definic toho, co je WLB, je řada. Greenhaus et al. (2003) např. definují WLB jako stav, kdy lidé věnují vyrovnaný čas práci i rodině, kdy je zároveň i v rovnováze jejich angažovanost v pracovních i nepracovních aktivitách (např. v rodině), kdy je patrná stejná úroveň spokojenosti v obou sférách života a také to, zda je jejich situace v harmonii s tím, co si sami přejí. Clark (2000) definuje WLB jako dobré fungování v rodině i práci s minimem pocíťovaných konfliktů vyplývajících z obou rolí a spokojenost s oběma těmito oblastmi. Hill et al. (2010) chápou WLB jako míru, s jakou je člověk schopný vést vyrovnaný život z hlediska časových nároků, emocí a chování v obou oblastech – pracovní i nepracovní/soukromé. Přes tuto odlišnost znamená WLB nejčastěji absenci konfliktu (Poulouse & Sudarsan, 2014), nebo srovnatelnou míru a intenzitu, s jakou vstupuje práce do soukromého a rodinného života nebo rodinný život do života pracovního (Greenhaus et al., 2003).

Pro účel stanovení indikátorů kvality života v oblasti WLB vycházím z předpokladu, že přetížení v jedné oblasti (ať už pracovní nebo soukromé) je spojeno s rizikem konfliktu zájmů a snížením životní pohody a kvality života. Jako stav WLB chápu situaci, kdy jsou pracovní a nepracovní složky života v určité rovnováze a harmonii, kdy jsou lidé s uspořádáním pracovních a nepracovních životů a jejich kombinací spokojeni a kdy existují účinné nástroje, které lidem usnadňují takového stavu dosáhnout.

Pracovní život chápu šířeji, a to nejen jako placené zaměstnání, včetně případných přesčasů, ať už jsou placené nebo ne, ale v úvahu беру také další aktivity s prací spojené, jako např. dobu strávenou dojížděním do práce, která nepochybně klade další nároky na kombinaci pracovního a soukromého a rodinného života. Jako rodinný a soukromý život chápu v tomto případě aktivity mimo placenou pracovní činnost, zejména pak vztahy a povinnosti péče (péče o děti, péče o staré, péče o domácnost, péče o sebe), ale také soukromý život v jeho širším pojetí, které zahrnuje volný čas, koníčky a další aktivity, jako např. trávení času s rodinou a přáteli, které výrazně přispívají k posilování celkové kvality života (Guest, 2002).

Pro účel sledování kvality života v oblasti WLB navrhuji po konzultaci s expertní skupinou pro oblast WLB sledovat následující 4 hlavní dimenze, které zahrnují jak objektivní, tak subjektivní ukazatele:

### 1. Čas a časová dimenze

Počty hodin strávených placenou prací a dalšími aktivitami poskytují základní výchozí bod pro uvažování o možnostech a zdrojích WLB v životě lidí. Tyto ukazatele jsou zároveň i jednou z hlavních složek, které figurují ve většině přístupů k měření a operacionalizaci WLB (viz např. Greenhaus et al., 2003; Guest, 2002; Poulouse & Sudarsan, 2014 aj.). Příliš mnoho času stráveného např. v zaměstnání či placenou prací vede s velkou pravděpodobností k problémům se sladěním práce se soukromým životem, volnočasovými aktivitami a možnostmi plánování soukromého, rodinného a partnerského života. Výzkumy nezaměstnanosti přitom ukazují, že nejen velice vysoká pracovní aktivita, ale stejně tak i extrémně nízká míra pracovního nasazení (spojená s nezaměstnaností) přitom může vést k nepohodě, stresu a může negativně zasahovat do soukromého a rodinného života (viz Poulouse & Sudarsan, 2014). Stres a pocity nepohody pak může vyvolávat i přetížení domácími povinnostmi a péčí, které může negativně ovlivňovat pohodu v pracovním životě.

### 2. Subjektivní dimenze hodnocení WLB

Ve většině přístupů k operacionalizaci WLB se pracuje s termíny, jako je vyrovnanost, harmonie, absence napětí. WLB je často spojen s pocity spokojenosti, vyrovnanosti apod. Je přitom zřejmé, že různí lidé mohou mít různé potřeby a cíle v oblasti WLB a jejich představy o tom, jak vypadá adekvátní podoba WLB, se mohou lišit.

WLB, jeho vnímání a potřeby spojené s WLB přitom závisejí na řadě individuálních charakteristik. Kromě čistě osobnostních charakteristik hraje roli také rodinná situace, vztahy a povinnosti péče, způsob uspořádání rolí v domácnosti, nároky spojené s trávením volného času, pracovní ambice a aspirace a další charakteristiky (viz např. Greenhouse et al., 2003).

To, co může pro jednoho znamenat žádoucí situaci (např. pracovat na plný úvazek), s nímž je plně spokojen, může u druhého člověka ústit v situaci plnou stresu a napětí (např. pokud musí kombinovat plný pracovní úvazek s nároky na péči o děti nebo jiné závislé členy rodiny bez možnosti spolehnout se partnera). Z tohoto důvodu je nutné při uvažování o WLB zahrnout kromě objektivních složek také složku subjektivního hodnocení WLB a případného pocíťovaného stresu v těchto oblastech.

### 3. Organizační a institucionální podmínky WLB

Představují klíčové faktory, které ovlivňují možnosti lidí volit si a realizovat adekvátní způsob WLB podle svých potřeb. Mezi tyto podmínky lze zařadit:

i) podmínky, které vytvářejí zaměstnavatelé – tj. zda umožňují tzv. pozitivní flexibilitu – aby si pracovníci/e upravovali pracovní podmínky podle svých aktuálních potřeb – z hlediska místa pracoviště (práce z domova, teleworking), z hlediska času (pružná pracovní doba), z hlediska celkové pracovní kapacity (částečné úvazky) apod.;

ii) podmínky, které vytváří sociální stát a jeho nástroje (např. dostupnost nástrojů pro kombinaci práce a péče o děti a o staré a nemožnou lidi, kvůli jejichž nedostatku se rodiny (a zejména pak ženy) mnohdy dostávají do vyhocené podoby konfliktu mezi pracovním a nepracovním životem. Zároveň jde o klíčové oblasti z hlediska demografického vývoje společnosti, kterým je třeba věnovat zvláštní pozornost.

### 4. Dopady politik WLB

Státní a zaměstnanecké politiky týkající se kombinace práce a péče ovlivňují mj. stav genderové rovnosti ve společnosti (Křížková, Vohlřálová, 2009). Oblast péče je tradičně spojována se ženami a řada statistik také výmluvně dokládá, že oblast péče, zejména pak té intenzivní, spojené s každodenní prací a rezignací (alespoň částečnou) na pracovní aktivitu, je stále zejména ženskou doménou. Státní a zaměstnanecké politiky v oblasti péče spoludeterminují způsob rozdělení rolí v domácnostech a výrazně ovlivňují praxi kombinaci práce a péče v rodinách (viz např. Hašková, 2011; Krüger & Lévy, 2001). Jako součást sledování kvality života v oblasti WLB proto navrhuji také sledování toho, jaké mají státní politiky v oblasti WLB dopady na rovnost žen a mužů a možnosti jejich volby způsobu kombinace práce a péče.



Takto navržené dimenze umožní popsat proměny reálných podmínek WLB z hlediska vytřžení lidí různými typy aktivit, dále umožní sledovat, jak lidé toto skutečné rozdělení času mezi pracovní a nepracovní aktivity vnímají a hodnotí a zda jsou s ním spokojeni, umožní sledovat, jak se mění podmínky, které lidem pro volbu konkrétních forem kombinace práce a dalších životních sfér nabízí sociální stát a zaměstnavatelé a v neposlední řadě umožní sledovat, jaké dopady mají podmínky a praxe WLB na muže a ženy.

## Podrobná operacionalizace hlavních dimenzí

### 1. Čas a časová dimenze WLB

Ukazatele časové dimenze zahrnují indikátory tzv. time-use – týkající se placené, neplacené práce a volného času:

- Počet odpracovaných hodin v placeném zaměstnání (průměrný počet hodin při plném a částečném úvazku); podíl lidí pracujících různé doby, včetně skupiny lidí pracujících více než 50 hodin týdně;
- počet hodin strávených neplacenou prací v domácnosti a péči o druhé, případně o sebe týdně;
- počet hodin volného času týdně.

Navržené třídění pro tyto ukazatele: pohlaví, věková skupina, vzdělání, region (kraj), velikost místa bydliště, počet závislých dětí, s nimiž člověk žije ve společné domácnosti, věk nejmladšího dítěte v domácnosti (pouze závislé děti), složení domácnosti (sólo rodiče v čele s matkou, otcem, dvourodičovské rodiny s dětmi, partnerské domácnosti bez dětí, domácnosti jednotlivců; domácnosti společně žijících nepříbuzných osob); socio-ekonomická skupina (nezaměstnaný, student, zaměstnanec, v důchodu, v invalidním důchodu, na rodičovské či mateřské, živnostník bez zaměstnanců, podnikatel se zaměstnanci), vážný zdravotní/tělesný/smýslový hendikep; zda jde o dlouhodobě pečující/ho o starého či nesoběstačného člena rodiny (kromě závislých dětí); zda jde o člověka s migračním pozadím; (subjektivní) životní úroveň domácnosti + interakce mezi pohlavím a všemi výše zmiňovanými charakteristikami

### 2. Dimenze subjektivního hodnocení spokojenosti s WLB

Ukazatele reflektují individuální hodnocení a spokojenost různých skupin populace a míru subjektivně pocitřovaného stresu.

- Míra pocitřovaného stresu v oblasti pracovního a soukromého života;
- celkové hodnocení WLB a spokojenosti s ní + spokojenost s časem na i) práci, ii) rodinu (včetně péče o druhé) a iii) pro sebe (spánek, volný čas, koníčky apod.).

Navržené třídění pro tyto ukazatele: pohlaví, věková skupina, vzdělání, region (kraj), velikost místa bydliště, počet závislých dětí, s nimiž člověk žije ve společné domácnosti, věk nejmladšího dítěte v domácnosti (pouze závislé děti), složení domácnosti (sólo rodiče v čele s matkou, otcem, dvourodičovské rodiny s dětmi, partnerské domácnosti bez dětí, domácnosti jednotlivců; domácnosti společně žijících nepříbuzných osob); socio-ekonomická skupina (nezaměstnaný, student, zaměstnanec, v důchodu, v invalidním důchodu, na rodičovské či mateřské, živnostník bez zaměstnanců, podnikatel se zaměstnanci), vážný zdravotní/tělesný/smýslový hendikep; zda jde o dlouhodobě pečující/ho o starého či nesoběstačného člena rodiny (kromě závislých dětí); zda jde o člověka s migračním pozadím; (subjektivní) životní úroveň domácnosti + interakce mezi pohlavím a všemi výše zmiňovanými charakteristikami

### 3. Dimenze institucionálních a organizačních podmínek WLB

Ukazatele sledují dostupnost služeb péče, dostupnost opatření pro WLB ze strany zaměstnavatelů, spokojenost s kvalitou a dostupností služeb péče o děti a o staré a nesoběstačné členy rodiny, včetně dostupných služeb pro lidi s vážným zdravotním/tělesným/smýslovým hendikepem.

*Spokojenost s péči*

- Spokojenost s kvalitou, prostorovou a časovou dostupností, finanční dostupností a nabídkou služeb péče o děti předškolního a mladšího školního věku (do tří let věku a od tří let věku dítěte a v mladším školním věku);
- Spokojenost s kvalitou, dostupností, prostorovou dostupností, finanční dostupností a nabídkou služeb péče o seniory a další nesoběstačné členy rodiny, včetně služeb pro lidi s vážným zdravotním/tělesným/smýslovým hendikepem.

Navržené třídění pro tyto ukazatele: pohlaví, věková skupina, vzdělání, region (kraj), velikost místa bydliště, počet závislých dětí, s nimiž člověk žije ve společné domácnosti, věk nejmladšího dítěte v domácnosti (pouze závislé děti), složení domácnosti (sólo rodiče v čele s matkou, otcem, dvourodičovské rodiny s dětmi, partnerské domácnosti bez dětí, domácnosti jednotlivců; domácnosti společně žijících nepříbuzných osob); socio-ekonomická skupina (nezaměstnaný, student, zaměstnanec, v důchodu, v invalidním důchodu, na rodičovské či mateřské, živnostník bez zaměstnanců, podnikatel se zaměstnanci), vážný zdravotní/tělesný/smýslový hendikep; zda jde o dlouhodobě pečující/ho o starého či nesoběstačného člena rodiny (kromě závislých dětí); zda jde o člověka s migračním pozadím; (subjektivní) životní úroveň domácnosti + interakce mezi pohlavím a všemi výše zmiňovanými charakteristikami

*Dostupnost péče – objektivní ukazatele*

- Podíl dětí do 3 let v zařizeních formální péče, podíl dětí 3–6 let v zařizeních formální péče;
- počet odmítnutých žádostí o umístění dítěte do školky, počet odmítnutých žádostí o umístění do zařízení péče o seniory a zařízení pro zdravotně postižené;
- počet odmítnutých žádostí a průměrná čekací doba na umístění do domu s pečovatelskou službou/do domova seniorů;
- finanční dostupnost služeb péče – náklady pro rodiny na umístění dítěte v jeslích/dětské skupině; ve školce, náklady na umístění seniora v domově s pečovatelskou službou, v domově pro seniory; náklady na služby péče pro lidi s vážným zdravotním/tělesným/smýslovým hendikepem.

**Navržené třídění pro tyto ukazatele:** třídění podle regionu/kraje

*Dostupnost opatření pro WLB v zaměstnání*

- Podíl lidí, kteří mají možnost úpravy své pracovní doby (ve smyslu pozitivní flexibility).
- Podíl lidí pracujících v nesociální pracovní době (práce večer, v noci, o víkendech).

Navržené třídění pro tyto ukazatele: odvětví NACE, hlavní skupiny zaměstnání, pohlaví, věková skupina, vzdělání, region (kraj), velikost místa bydliště, počet závislých dětí, s nimiž člověk žije ve společné domácnosti, věk nejmladšího dítěte v domácnosti (pouze závislé děti), složení domácnosti (sólo rodiče v čele s matkou, otcem, dvourodičovské rodiny s dětmi, partnerské domácnosti bez dětí, domácnosti jednotlivců; domácnosti společně žijících nepříbuzných osob); vážný zdravotní/tělesný/smýslový hendikep; zda jde o dlouhodobě pečující/ho o starého či nesoběstačného člena rodiny (kromě závislých dětí); zda jde o člověka s migračním pozadím; (subjektivní) životní úroveň domácnosti + interakce mezi pohlavím a všemi výše zmiňovanými charakteristikami

### 4. Dimenze reálných dopadů podmínek WLB

Ukazatele mapují reálné dopady politik WLB na muže a ženy.

- Dopady rodičovství na zaměstnanost žen a mužů s dětmi (rozdíl v zaměstnanosti žen ve věku 25-49 let s dětmi do 6 let a bez nich; rozdíl v zaměstnanosti mužů ve věku 25-49 let s dětmi do 6 let věku a bez nich);

**Navržené třídění pro tyto ukazatele:** pohlaví, věková skupina, vzdělání, region (kraj), velikost místa bydliště, počet závislých dětí, s nimiž člověk žije ve společné domácnosti, věk nejmladšího dítěte v domácnosti (pouze závislé děti), složení domácnosti (sólo rodiče v čele s matkou, otcem, dvourodičovské rodiny s dětmi, partnerské domácnosti bez dětí, domácnosti jednotlivců; domácnosti společně žijících nepříbuzných osob); socio-ekonomická skupina (nezaměstnaný, student, zaměstnanec, v důchodu, v invalidním důchodu, na rodičovské či mateřské, živnostník bez zaměstnanců, podnikatel se zaměstnanci), vážný zdravotní/tělesný/smýslový hendikep; zda jde o dlouhodobě pečující/ho o starého či nesoběstačného člena rodiny (kromě závislých dětí); zda jde o člověka s migračním pozadím; (subjektivní) životní úroveň domácnosti + interakce mezi pohlavím a všemi výše zmiňovanými charakteristikami



## Stávající zdroje dat a jejich dostupnost

### 1. Čas a časová dimenze WLB

V současnosti jsou obecně dobře dostupné indikátory týkající se odpracovaných hodin, údaje o tzv. time-use v oblasti neplacené práce, péče o sebe a volného času jsou k dispozici jen na základě výběrových sociologických šetření, které nemívají vždy shodnou metodologii a vzorek a nejsou opakovány v pravidelných jedno či dvouletých intervalech.

- Počet odpracovaných hodin v placeném zaměstnání (průměrný počet při plném a částečném úvazku); podíl lidí pracujících různé doby, včetně skupiny pracujících dlouhé pracovní hodiny

Zdroj dat: VŠPS, sbírá ČSÚ, čtvrtletní periodicita; Ot. Kolik hodin týdně obvykle odpracuje ve svém hlavním (nebo jediném) zaměstnání?

Navrhují uvést celkový počet průměrně odpracovaných hodin plus podíly osob v různých pásmech: do 20h, 20–30h, 31–39h, 40h, 41–45h, 45–50h, více než 50 hodin týdně

Dostupné třídění (charakteristiky dosud zjiřřované v šetření VŠPS ): pohlaví, věk, narození v ČR/mimo ČR, délka pobytu v ČR, státní občanství; okres pracoviřřtě, práce na plný x částečný úvazek, rodinný stav, vzdělání, děti, s nimiž řřije v domácnosti (nezjiřřtuje se však jejich věk), zda je člověk v invalidním důchodu, jaký stupeň invalidity a zda je práce neschopen; chybí charakteristiky týkající věku dětí a další charakteristiky; třídění dat je publikováno jen podle několika základních proměnných a data nejsou obecně k dispozici v dělení na tyto podrobnější ukazatele.

Proměnná „počet odpracovaných hodin v hlavním zaměstnání“ je srovnatelná v rámci EU (VŠPS je součástí mezinárodního šetření Labour Force Survey (LFS) opakovaného s čtvrtletní periodicitou); mezinárodní srovnání pro celkové počty odpracovaných hodin týdně je dostupné v databázi EUROSTATU. Není veřejně uváděno dělení podle výřře uvedených hodinových pásem.

- Počet hodin strávený neplacenou prací v domácnosti a péčí o druhé, případně o sebe (v případech lidí s vážným tělesným, zdravotním a jiným hendikepem);
- Počet hodin volného času týdně.

Tyto ukazatele nejsou v ČR systematicky sledovány na bázi pravidelného každoročního sběru dat srovnatelnou metodologií, pro některé z těchto ukazatelů (nejčastěji jde o dobu strávenou péčí o děti a o domácnosti) jsou k dispozici údaje z ad hoc provedených dotazníkových šetření uskutečněných na různých vzorcích (např. ISSP 2002, 2012, výzkumná šetření realizovaná v SOÚ AV ČR, jako např. Proměny české společnosti 2016 (SOÚ AV ČR 2017), Životní a pracovní dráhy 2010 (SOÚ AV ČR) aj., některé výzkumy realizované VÚPSV aj.). Data týkající se péče o sebe u hendikepovaných lidí nejsou dostupná.

### 2. Dimenze subjektivního hodnocení spokojenosti s WLB

- Míra pocitřřovaného stresu a napětí v oblasti pracovního a soukromého života
- Celková spokojenost s WLB; Spokojenost s časem na i) práci, ii) rodinu (včetně péče o druhé) a iii) pro sebe (spánek, volný čas, koníčky apod.).

Ukazatele nejsou v ČR systematicky sledovány na bázi pravidelného šetření. Pokud se vyskytují, je to pouze v rámci ad hoc šetření provedených na různých vzorcích a různou metodologií. Např. výzkum ISSP 2012, Životní a pracovní dráhy 2010 (SOÚ AV ČR); jednorázové šetření European Working Condition Survey (výsledky a evropské srovnání viz OECD Family Database).

### 3. Dimenze institucionálních a organizačních podmínek WLB

- Spokojenost s kvalitou, prostorovou a časovou dostupností, finanční dostupností a nabídkou služeb péče o děti předškolního věku a mladšího školního věku.
- Spokojenost s kvalitou, dostupností, prostorovou dostupností, finanční dostupností a nabídkou služeb péče o seniory a další ne-soběstačné členy rodiny, včetně služeb pro lidi s vážným zdravotním/tělesným/smyslovým hendikepem.

Systematická data pro tyto indikátory, která by umožňovala sledovat vývoj v čase, nejsou k dispozici. V ad hoc modulu WLB VŠPS v roce 2010 byly položeny následující otázky, ani ty však nejsou pravidelně sledovány:

Postrádáte služby organizace péče o děti (vhodná a dostupná péče není k dispozici) s ohledem na Vařří pracovní aktivitu?

Postrádáte služby organizace péče o osoby nemocné, postižené nebo v pokročilém věku (vhodná a dostupná péče není k dispozici) s ohledem na Vařří pracovní aktivitu?

**- Podíl dětí mladřřích 3 let v dané věkové skupině v zařřízeních formální péče, podíl dětí 3–6 let z dané věkové skupiny v zařřízeních formální péče**

Data pro tyto indikátory jsou dostupná, pravidelně sbíraná v rámci evropského mezinárodního šetření EU-SILC, které probíhá i v ČR; roční periodicita, data publikovaná veřejně, umožňující mezinárodní srovnání. Dělení podle kraje není pro ČR k dispozici, primární data EU-SILC, jejichž sběr zajiřřřtuje ČSÚ, jej však obsahují.

**- Počet odmítnutých žádostí o umístění do řřkolky**

Data shromařřřuje MřřMT ČR, jsou publikována v rámci statistického přehledu Výkonové ukazatele řřkolství (předřřkolní vzdělávání) na webu MřřMT ČR a také na stránkách ČSÚ (ČSÚ 2016).

Data jsou členěna podle regionu a poskytovatele, jsou dostupná veřejně s roční periodicitou.

**- Počet odmítnutých žádostí o umístění do domovů pro seniory a domovy pro osoby se zdravotním postižením**

Data jsou veřejně dostupná, pravidelně je sleduje MPSV ČR a publikuje ČSÚ s roční periodicitou, data nejsou tříděna podle řřádných dílčích charakteristik.(ČSÚ 2017a).

**- Čekací doba na umístění do domu s pečovatelskou službou/do domova seniorů**

Ukazatel se centrálně za ČR nesleduje.

**- Finanční náročnost služeb péče o děti – náklady pro rodiny na umístění dítěte v jeslích/dětské skupině/v státní a soukromé řřkolce**

Data se systematicky nesledují, objevují se pouze dílčí jednorázová šetření – viz např. studie VÚPSV z roku 2009 (Kuchařová, et al. 2009).

**- Finanční náklady pro jednotlivce/rodiny na umístění seniora v domově s pečovatelskou službou, v domově pro seniory a náklady na služby péče pro lidi s vážným zdravotním/tělesným/smyslovým hendikepem**

Data se za ČR centrálně nesledují.

**- Možnost úpravy pracovní doby a pracovní režim (ve smyslu pozitivní flexibility)**

Indikátor není pravidelně sledován. Otázka není standardní součástí šetření VŠPS, objevuje se ve výběrových šetřeních nebo ad hoc modulech. Např. ve WLB modulu VŠPS z roku 2010 byla položena otázka: Máte obecně možnost úpravy Vařří pracovní doby?.

Možnosti úpravy pracovní doby zjiřřřovalo i jednorázové šetření European Working Condition Survey z roku 2014 (mezinárodně srovnatelná data z tohoto výzkumu jsou publikována v databázi OECD Family Database).

**- Podíl lidí pracujících v nesociální pracovní době (práce večer, v noci, o víkendech)**

Indikátor se sleduje s čtvrtletní periodicitou na základě VŠPS a je k dispozici v mezinárodním srovnání v rámci databáze Eurostat.

### 4. Dimenze reálných dopadů podmínek WLB

- Dopady rodičovství na zaměstnanost řřen a mužů s dětmi

Indikátor vyjadřuje rozdíl v zaměstnanosti řřen a mužů ve věku 25–49 let s dětmi do 6 let a bez nich; Evropské srovnání je k dispozici, data publikuje EUROSTAT (databáze Eurostat obsahuje data týkající se zaměstnanosti podle věku, pohlaví, počtu dětí a jejich věku a tento indikátor je možné z nich jednoduře dopočítat).

Tabulka: Přehled navrhovaných indikátorů za oblast WLB a jejich zdrojů

Indikátor	Specifikace/definice	Zdroj
<b>1. Čas a časová dimenze WLB</b>		
Počet odpracovaných hodin v placeném zaměstnání	Průměrné počty odpracovaných hodin týdně v hlavním zaměstnání a podíly lidí pracujících průměrně do 20h, 21-30h, 31-39h, 40h, 41-45h, 46-50h, více než 50 hodin týdně	Výběrové šetření pracovních sil (VŠPS) ČSÚ
Počet hodin strávený neplacenou prací v domácnosti a péčí o druhé (děti, nesoběstačné členy rodiny), péčí o sebe	Průměrné počty hodin týdně strávené neplacenou prací v domácnosti, péčí o děti, o další nesoběstačné členy rodiny a péčí o sebe (zvláště za každou z těchto aktivit)	Jednorázová výběrová dotazníková šetření
Počet hodin volného času týdně	Průměrné počty hodin volného času týdně (bez času na spánek)	Jednorázová výběrová dotazníková šetření
<b>2. Dimenze subjektivního hodnocení spokojenosti s WLB</b>		
Míra pocí'ovaného stresu a napětí v oblasti pracovního a soukromého života	Indikátor je možné měřit různými bateriemi otázek. Např: <b>Můžete mi prosím říct, do jaké míry souhlasíte nebo nesouhlasíte s následujícími výroky?</b> (Odpovědi: Rozhodně souhlasí, spíše souhlasí, spíše nesouhlasí, rozhodně nesouhlasí, nevím, netýká se) - Vaše práce v zaměstnání Vás často vyčerpává. - Váš partnerský a rodinný život Vás často vyčerpávají. <b>Můžete prosím uvést, jak často jste se během posledních tří měsíců setkal s následujícími situacemi:</b> (Odpovědi: týdně, měsíčně, jednou či dvakrát během posledních 3 měsíců, nikdy/téměř nikdy, netýká se) - Přišel jste z práce domů tak unavený, že jste nebyl schopen udělat v domácnosti a rodině věci, které by byly potřeba. - Přišel jste kvůli rodinným záležitostem do práce tak unavený, že jste nebyl schopen udělat v práci věci, které bylo potřeba. (Zdroj otázek: šetření Životní a pracovní dráhy 2010, SOÚ AV ČR)	Jednorázová výběrová dotazníková šetření;
Spokojenost s časem na i) práci, ii) rodinu (včetně péče o druhé) a iii) pro sebe (spánek, volný čas, koníčky apod.).	Indikátor je možné měřit různými bateriemi otázek. Je třeba sledovat spokojenost zvláště za každou z těchto oblastí. Příkladem otázek na měření tohoto indikátoru je např. následující baterie: <b>Do jaké míry jste spokojeni s časem, který máte na:</b> - práci - rodinu - péči o děti a o druhé - na spánek a odpočinek - koníčky a aktivní odpočinek (odpovědi: velmi spokojen, spíše spokojen, ani spokojen-ani nespokojen, spíše nespokojen, rozhodně nespokojen, nevím, netýká se)	Jednorázová výběrová dotazníková šetření
<b>3. Dimenze institucionálních a organizačních podmínek WLB</b>		

Indikátor	Specifikace/definice	Zdroj
Spokojenost s kvalitou, prostorovou a časovou dostupností, finanční dostupností a nabídkou služeb péče o děti předškolního věku a mladšího školního věku	Je třeba sledovat spokojenost zvláště za každou z těchto oblastí. Indikátor je možné mapovat např. následujícími otázkami: <b>Do jaké míry jste spokojen s následujícími aspekty služeb péče o děti do 3 let?</b> - s kvalitou - s jejich nabídkou/dostupností - s finanční dostupností - s prostorovou dostupností - s časovou dostupností <b>Do jaké míry jste spokojen s následujícími aspekty služeb péče o předškolní děti ve věku mezi třemi a šesti lety věku?</b> - s kvalitou - s jejich nabídkou/dostupností - s finanční dostupností - s prostorovou dostupností - s časovou dostupností <b>Do jaké míry jste spokojen s následujícími aspekty služeb péče o děti mladšího školního věku?</b> - s kvalitou - s jejich nabídkou/dostupností - s finanční dostupností - s prostorovou dostupností - s časovou dostupností  (Varianty odpovědí: velmi spokojen, spíše spokojen, ani spokojen-ani nespokojen, spíše nespokojen, rozhodně nespokojen, nevím, netýká se)	Zpravidla se nesleduje, výjimečně se objevují otázky na spokojenost s dostupností služeb péče ve výběrových šetřeních (např. Ad hoc modul WLB VŠPS 2010)
Spokojenost s kvalitou, dostupností, prostorovou dostupností, finanční dostupností a nabídkou služeb péče o seniory a další nesoběstačné členy rodiny, včetně služeb pro lidi s vážným zdravotním/tělesným/smyslovým hendikepem	Je třeba sledovat spokojenost zvláště za každou z těchto oblastí. Indikátor je možné měřit např. následujícími otázkami: <b>Do jaké míry jste spokojen s následujícími aspekty služeb péče o seniory?</b> - s kvalitou - s celkovou nabídkou/výběrem - s finanční dostupností - s prostorovou dostupností <b>Do jaké míry jste spokojen s následujícími aspekty služeb péče o lidi s vážným zdravotním/tělesným/smyslovým hendikepem?</b> - s kvalitou - s celkovou nabídkou/výběrem - s finanční dostupností - s prostorovou dostupností - s časovou dostupností  Varianty odpovědí: velmi spokojen, spíše spokojen, ani spokojen-ani nespokojen, spíše nespokojen, rozhodně nespokojen, nevím, netýká se	Zpravidla se nesleduje, výjimečně se objevují otázky na spokojenost s dostupností služeb péče ve výběrových šetřeních (např. Ad hoc modul WLB VŠPS 2010)



Indikátor	Specifikace/definice	Zdroj
Děti v zařízeních formální péče o děti (mateřské školy, jesle/mini školky/dětské skupiny apod.)	1) Podíl dětí mladších 3 let v dané věkové skupině v zařízeních formální péče 2) podíl dětí 3-6 let z dané věkové skupiny v zařízeních formální péče	Data jsou sbírána v rámci EU-SILC
Počet odmítnutých žádostí o umístění do školky	Počet odmítnutých žádostí o umístění do školky v absolutních počtech podle jednotlivých krajů a věku dítěte	Sbírá MŠMT ČR, publikace Výkonové ukazatele školství (předškolní vzdělávání)
Počet odmítnutých žádostí o umístění do domovů pro seniory a domovů pro osoby se zdravotním postižením a čekací doba na umístění do domu s pečovatelskou službou/do domova seniorů (sledovat zvlášť pro každou z těchto oblastí)	1) Počet odmítnutých žádostí o umístění do domovů pro seniory podle jednotlivých krajů (v absolutních počtech); průměrná čekací doba na umístění do domova seniorů podle jednotlivých krajů. 2) Počet odmítnutých žádostí o umístění do zařízení péče o lidi s vážným zdravotním/mentálním hendikepem podle krajů (v absolutních počtech); čekací doba na umístění do těchto zařízení podle krajů.	Data sbírá MPSV ČR a publikuje ČSÚ; data týkající se čekací doby na umístění lidí v těchto zařízeních se nesledují
Finanční náročnost služeb péče o děti- náklady pro rodiny na umístění dítěte v jeslích/dětské skupině/v státní a soukromé školce	Průměrné měsíční náklady rodin na jedno dítě umístěné: 1) ve státní školce 2) v soukromé školce 3) v zařízeních péče o děti do 3 let (za jednotlivé kraje)	většinou se nesleduje; výjimečně bylo sledováno v rámci specifických výběrových šetření (např. VÚPSV v R. 2009)
Finanční náklady pro jednotlivce/rodiny na umístění seniora v domově s pečovatelskou službou, v domově pro seniory a náklady na služby péče pro lidi s vážným zdravotním/tělesným/smyslovým hendikepem	Průměrné měsíční náklady pro rodiny/jednotlivce na: 1) pobyt osoby v domově pro seniory 2) pobyt osoby v domově s pečovatelskou službou 3) pobyt osoby v zařízeních péče o lidi se závažným mentálním/zdravotním/smyslovým hendikepem 4) nákup služeb péče o člověka s vážným zdravotním/tělesným/smyslovým hendikepem či seniory v jeho domácnosti	nesleduje se
Možnost úpravy pracovní doby a pracovní režim (ve smyslu pozitivní flexibility)	Podíl lidí, kteří uvádějí, že mají možnost upravit si pracovní dobu podle svých potřeb (např. mají zcela flexibilní režim, možnost vybrat si z několika pevných pracovních režimů, možnost upravit si pracovní dobu v rámci určitého rozmezí apod.)	Pouze jednorázová výběrová šetření
Podíl lidí pracujících v nesociální pracovní době (práce večer, v noci, o víkendech)	Podíl lidí, kteří pracují v rozmezí 19-23 h, po 23. hodině, v sobotu a v neděli ze všech ekonomicky aktivních a pracujících lidí (zaměstnanců, podnikatelů a osob pracujících na ŽL); Sledovat každou z těchto charakteristik zvlášť.	Sleduje se v rámci VŠPS/LFS (ČSÚ), data dostupná na webu Eurostatu
<b>4. Dimenze reálných dopadů podmínek WLB</b>		
Dopady rodičovství na zaměstnanost žen a mužů s dětmi	Rozdíl v zaměstnanosti žen ve věku 25-49 let s dětmi do 6 let a bez nich; Rozdíl v zaměstnanosti mužů ve věku 25-49 let s dětmi do 6 let a bez nich	Indikátor lze spočítat z dat VŠPS/LFS

## Náměty na případové studie

Expertní skupina identifikovala potřebu doplnění znalostní báze o studie zaměřené na potřeby a podmínky v oblasti WLB konkrétních skupin, které dosud nebyly dostatečně zmapovány.

- Chybí výzkumy, data a zejména oficiální statistiky týkající se životních podmínek lidí s migračním pozadím žijících v ČR – tito lidé, pokud nežijí ve standardní domácnosti, často nejsou zastiženi ani v šetřeních typu VŠPS a mnohdy ani v běžných dotazníkových šetřeních; klíčový pro jejich situaci je ukazatel typu pobytu, který výrazně determinuje jejich pracovní a životní podmínky – to se však např. ve VŠPS vůbec nesleduje.
- Nejsou dostatečně zmapovány podmínky a potřeby lidí s vážným zdravotním/tělesným/smyslovým hendikepem v oblasti WLB – z většiny šetření tato skupina vypadá, ve výběrových šetřeních se často ani zdravotní stav nezjišťuje.
- Specifickou skupinou, kterou by bylo vhodné zmapovat, jsou nízkopříjmové rodiny a jejich podmínky a možnosti kombinace práce a soukromého a rodinného života.

## Návrhy na doplnění stávajících datových zdrojů

- 1) Zahrnout do sledování v rámci pravidelných šetření VŠPS kromě charakteristik (tj. počtu hodin) týkajících se placené práce, také dojíždění do práce, práci neplacenou a volný čas a čas věnovaný péči o sebe.
- 2) Zahrnout do tohoto pravidelného šetření také otázku zjišťující možnosti lidí upravit si pracovní dobu a režim (ve smyslu pozitivní flexibility umožňující lepší skloubení pracovního a soukromého života) – viz např. ad hoc modul z r. 2010.
- 3) Rozšířit standardně sledované sociodemografické charakteristiky tak, aby obsahovaly následující proměnné: pohlaví, věková skupina, vzdělání, region (kraj), velikost místa bydliště, počet závislých dětí, s nimiž člověk žije ve společné domácnosti, věk nejmladšího dítěte v domácnosti (pouze závislé děti), složení domácnosti (sólo rodiče v čele s matkou, otcem, dvourodičovské rodiny s dětmi, partnerské domácnosti bez dětí, domácnosti jednotlivců; domácnosti společně žijících nepříbuzných osob); socio-ekonomická skupina (nezaměstnaný, student, zaměstnanec, v důchodu, v invalidním důchodu, na rodičovské/mateřské, živnostník bez zaměstnanců, podnikatel se zaměstnanci), vážný zdravotní/tělesný/smyslový hendikep; zda jde o dlouhodobě pečující/ho o starého či nesoběstačného člena rodiny (kromě závislých dětí); zda jde o člověka s migračním pozadím (+ typ pobytu); (subjektivní) životní úroveň domácnosti + interakce mezi pohlavím a všemi výše zmiňovanými charakteristikami.
- 4) Veřejně publikovat data včetně podrobného třídění na webu.
- 5) Rozšířit pravidelně sledované statistiky o ukazatele zaměřené na měkké/subjektivní proměnné týkající se:
  - míry pocíťovaného stresu v oblasti práce a soukromého života;
  - spokojenosti s WLB, s časem na práci, rodinu a volný čas;
  - spokojenosti s finanční a prostorovou dostupností kvalitou zařízení péče o děti a o seniory.
- 6) Sledovat finanční dopady péče o děti a seniory pro rodiny (sledovat průměrnou cenu za umístění dítěte v zařízení péče soukromého/státního charakteru, v zařízení péče o seniory, domovy s pečovatelskou službou) a finanční náročnost péče pro lidi s vážným zdravotním/tělesným/smyslovým hendikepem.
- 7) Sledovat další charakteristiky týkající se dostupnosti péče o staré a nemohoucí členy rodiny (čekací doba na umístění v domě pro seniory/v domě s pečovatelskou službou)
- 8) Sledovat spokojenost s finanční a prostorovou dostupností a kvalitou služeb péče o děti a o seniory i lidi s vážným zdravotním/tělesným/smyslovým hendikepem.



## Zhodnocení stavu kvality života v oblasti WLB na základě dostupných dat

### 1. Časová dimenze WLB

#### Počet odpracovaných hodin v hlavním zaměstnání a doba strávená dojížděním do práce:

ČR vykazovalo v roce 2016 nadprůměrný počet odpracovaných hodin strávený týdně v hlavním zaměstnání (40,3 h; průměr pro EU-28 činil 37,1 hodin). Od roku 2008 se nicméně počet odpracovaných hodin snížil z 41,7 hodin týdně. I přesto však počet odpracovaných hodin týdně představuje jeden z nejdělsích v rámci EU. Podle aktuálního řetření Proměny české společnosti z roku 2016 (SOÚ AV ČR) se však celkový čas, který lidé tráví prací, jeví ještě delší. Podle tohoto řetření byla průměrná doba strávená v hlavním zaměstnání 40,5 hodiny týdně, pokud k tomu přičteme ještě dobu strávenou vedlejšími pracovními aktivitami, vyšplhala se celková odpracovaná doba až na 41,2 hodiny (43,2 hodin u mužů a 37,5 hodin u žen) (SOÚ AV ČR, 2016: 8–10).

Co se týče rozdílů podle pohlaví, muži v ČR odpracují v průměru 41,8 hodin týdně (což je o 1,8 hodiny více než je průměr EU-28), ženy pak odpracují 38,5 hodiny týdně, což je o 4,8 hodin více než v EU-28. Hlavní podíl na tom, že ČR dosahuje vysokých hodnot odpracovaných hodin, má zejména nízký podíl částečných úvazků na celkové zaměstnanosti (na částečný úvazek pracovalo v roce 2016 10,1 % žen a 3,1 % mužů, v EU-28 to bylo 24,6 % žen a 7,4 % mužů) a také relativně vysoký počet hodin, který zejména ženy odpracují v rámci částečných úvazků.

Pokud se soustředíme na hodiny odpracované v hlavním zaměstnání na plný úvazek, rozdíly mezi EU a ČR nejsou tak výrazné. Ženy odpracují při plném úvazku 40,6 hodin (40,0 hodin v EU-28), při částečném úvazku jsou však rozdíly mnohem větší – v ČR ženy pracující na částečný úvazek odpracují v průměru 21,5 hodiny týdně (v EU-28 je to 10,6 hodin týdně); muži pak odpracují při plném úvazku 42,5 hodin (42,3 v EU-28), při částečném úvazku pak 39,5 hodin (38,5 v EU-28) (viz Eurostat Employment Database).

Co se týče jednotlivých pásem pracovní doby, v posledním čtvrtletí roku 2016 pracovalo 16,0 % lidí celkem (12,8 % mužů a 20,2 % žen) v hlavním zaměstnání méně než 30 hodin týdně, 23,4 % lidí celkem (22,9 % mužů a 24 % žen) v rozmezí 30–40 hodin týdně, 60,6 % lidí celkem (64,3 % mužů a 47,7 % žen) odpracuje více než 40 hodin týdně (ČSÚ 2017b).

#### Doba strávená domácími pracemi a péčí o děti a volný čas

řetření z roku 2010 ukazuje, že mezi muži a ženami v ČR panují rozdíly, pokud jde o čas, který věnují péči o děti a domácnost a který mohou věnovat sami sobě. Největší rozdíly jsou patrné zejména v rodinách s malými dětmi a zvláště pak tam, kde jsou ženy na rodičovské/mateřské (viz např. Vohlřídálová 2007).

Následující graf ukazuje průměrnou dobu, kterou uváděli respondenti/ky, že tráví domácími pracemi, péčí o děti a další nesoběstačné členy rodiny a kterou mají sami pro sebe a své koníčky. Největší nerovnosti jsou patrné v oblasti péče o domácnost, kde ženy uváděly, že tráví péčí cca o 11 hodin týdně více než muži. V případě péče o děti a další členy rodiny rozdíly nejsou tak značné a lze předpokládat, že rozhodujícím faktorem zde bude věk dítěte (viz např. i Vohlřídálová, 2007). V případě volného času muži uváděli, že mají o cca 2 hodiny týdně více než ženy, největší rozdíl (tj. přes 4 hodiny) byl patrný ve věkové skupině 25-35 let, tedy v období, kdy velká část lidí zakládá rodiny a pečuje o malé děti.

Tabulka 1: počet hodin strávený prací v domácnosti, péčí o děti a volný čas podle věku a pohlaví (2010)

	Věková skupina	Muži	Ženy	Rozdíl ženy-muži
Počet hodin týdně – práce v domácnosti	(25)–35	12,43	22,83	10,41
	36–50	12,17	23,47	11,31
	51–(60)	12,67	23,23	10,56
	celkem	12,39	23,18	10,79
Počet hodin týdně – péče o děti a nesoběstačné členy rodiny	(25)–35	45,57	45,88	0,31
	36–50	22,16	25,81	3,65
	51–(60)	24,28	28,08	3,81
	celkem	30,99	33,48	2,48
Počet hodin týdně – koníčky, čas věnovaný sobě	(25)–35	18,61	14,55	-4,06
	36–50	12,87	11,08	-1,79
	51–(60)	16,20	16,61	0,41
	celkem	15,78	13,81	-1,97

Zdroj: řivotní a pracovní dráhy 2010, SOÚ AV ČR, N=4010, populace 25-60 let

Podobné tendence přitom potvrdilo i řetření Proměny české společnosti z roku 2016 (SOÚ AV ČR 2016). Také toto řetření potvrdilo, že ženy tráví celkově více času péčí o děti a domácnost, muži pak tráví více času placenou prací. Podle tohoto řetření tráví v běžný pracovní den domácími pracemi ženy v průměru 3 hodiny a péče o děti a dospělé téměř hodinu a půl, u mužů se jedná o dvě hodiny domácích prací a půl hodinu věnovanou péčí. řenám pak zbývá méně volného času, a to především o víkend. Muži mají o víkend 7,5 hodiny volného času, ženy pak pouze 7 hodin (SOÚ AV ČR, 2016: 5–6). Čas věnovaný práci, péči, odpočinku i volný čas se však výrazně liší podle stádia řivotního cyklu i řivotní situaci rodiny/jednotlivce.

### 2. Dimenze subjektivního hodnocení spokojenosti s WLB

Podle European Quality of Life Survey z roku 2012 (OECD 2015a) 7,5 % dotázaných lidí v ČR uvedlo, že zažívají malý nebo řádný WLB konflikt (průměr za všechny sledované evropské země byl 7,8 %). 7 % dotázaných naopak zažívalo velkou míru WLB konfliktu (průměr za sledované Evropské země byl 7 %). Z tohoto hlediska tedy ČR v celoevropském srovnání nijak výrazně nevybočuje. Nevýhodou těchto dat je však to, že chybí řelení podle pohlaví. Lze přitom předpokládat, že se muži a ženy budou z hlediska hodnot tohoto indikátoru významněji odlišovat.

Údaje z různých řetření se od výsledků tohoto evropského řetření nicméně liší a poukazují, že stav v této oblasti není tak bezproblémový, jak by se mohlo na pozadí těchto dat zdát. V dotazníkovém řetření řivotní a pracovní dráhy 2010 (SOÚ AV ČR) uvedlo 63 % dotázaných mužů a 63,3 % dotázaných žen, že je jejich pracovní život vyčerpává. 17,9 % mužů a 28,8 % žen pak uvedlo, že je vyčerpává jejich partnerský a rodinný život. řetření Proměny české společnosti 2016 (SOÚ AV ČR) pak ukázalo, že více než třetina dotázaných pociťuje pravidelný nedostatek času a stres. Ve věkových skupinách 35–44 let a 45–54 let je to dokonce zhruba každý druhý. S věkem pak pocit stresu klesá. Největší míra stresu se podle tohoto řetření projevuje u lidí zaměstnaných na plný úvazek a OSVČ, ale také mezi nezaměstnanými (cca 45 %). Méně často pak pociťují stres ženy na rodičovské/mateřské nebo studentí/ky (cca 36 %). S počtem odpracovaných hodin se podíl lidí, kteří pociťují stres, pochopitelně zvyšuje (SOÚ AV ČR, 2016: 16).

### 3. Institucionální a organizační podmínky WLB

#### Reálná dostupnost péče o děti

Podíl dětí v dané věkové kohortě v zařazeních formální péče o děti bylo v ČR v roce 2016 5,6 % u dětí ve věku 0–2 roky (v EU dosahuje hodnota tohoto indikátoru 33,7 %). U dětí ve věku 3–5 let dosahuje podíl umístěných ve formálních zařazeních péče 80,5 % (průměr EU je 85 %) (viz OECD Family Database). Oba indikátory jsou přitom hluboko pod tzv. Barcelonskými cíli, které stanovovaly jako cíl umístění minimálně 33 % dětí ve věkové skupině 0–2 roky a 90 % předřkoláků od 3 let věku ve formálních zařazeních péče do roku 2010. Velmi níz-



ký podíl nejmenších dětí umístěných v zařazeních péče je způsoben řadou faktorů – mj. nedostupností zařízení péče o tyto děti, malou důvěrou rodičů v tato zařízení, nastavením systému pobírání rodičovského příspěvku i veřejným diskurzem, který upřednostňuje péči o děti v domácnosti až do 3 let věku (Hašková & Dudová, 2010). V případě podprůměrného podílu předškoláků v zařazeních péče lze tento rozdíl patrně vysvětlit zejména limity, na něž narážejí veřejné školky, které nejsou schopny pokrýt potřebu rodičů, než že by šlo o malý zájem rodičů o tento typ péče/vzdělání. O tom svědčí i vysoký podíl odmítnutých žádostí o umístění dítěte do školky.

#### Odmítnuté žádosti o umístění dítěte do školky

Ve školním roce 2016/2017 nebylo vyhověno více než pětině (20,6 %) všech žádostí o umístění dítěte do školky. Existují však výrazné rozdíly mezi kraji. Nejhorší je situace v Praze, kde bylo odmítnuto více než 34 % žádostí, Jihomoravský kraj s 33 % odmítnutých žádostí a Středočeský kraj s 27 % odmítnutých žádostí. Nejmenší podíly odmítnutých žádostí naopak vykazují Karlovarský kraj (3,6 %) a kraj Vysočina (6 %). Vzhledem k relativně vysoké míře odmítnutých žádostí lze předpokládat, že v některých oblastech narážejí rodiče nejen na problémy s umístěním 2letých dětí, ale také s umístěním 3 letých dětí do veřejných školek, což může velice negativně omezovat šance na pracovní uplatnění jejich matek a tedy i znemožňovat rodičům volbu adekvátního způsobu kombinace práce a péče o malé děti.

Tabulka 2: Přijaté a odmítnuté žádosti o umístění dítěte do školky, šk. rok 2016/2017

	Žádosti odmítnuté	Žádosti odmítnuté	Podíl odmítnutých žádostí (v % z celkového počtu žádostí)
ČR-Celek	31 991	123 010	20,6
ČR-Celek	8 275	15 844	34,3
Středočeský kraj	6 856	18 408	27,1
Jihočeský kraj	725	7 344	9,0
Plzeňský kraj	1 299	6 346	17,0
Karlovarský kraj	110	2845	3,7
Ústecký kraj	881	8448	9,4
Liberecký kraj	1193	5231	18,6
Královéhradecký kraj	675	6299	9,7
Pardubický kraj	788	5741	12,1
Kraj Vysočina	354	5556	6,0
Jihomoravský kraj	7380	14511	33,7
Olomoucký kraj	1129	7125	13,7
Zlínský kraj	1105	6331	14,9
Moravskoslezský kraj	1221	12452	8,9

Zdroj: MŠMT, výkonové ukazatele, předškolní vzdělávání, 2016/2017.

#### Odmítnuté žádosti o umístění do domovů pro seniory a zdravotně hendikepované

Podle statistiky ČSÚ (2017a) bylo v roce 2015 odmítnuto celkem 64 058 žádostí o umístění do domovů pro důchodce/seniory. Časová řada od roku 2007 přitom ukazuje, že se počet odmítnutých žádostí neustále zvyšuje. V roce 2007 to bylo 48 131 odmítnutých žádostí, v roce 2010 to bylo již 60 769 a v roce 2013 60 809 odmítnutých žádostí. Lze přitom očekávat, že rostoucí počet odmítnutých žádostí o umístění do zařízení péče s sebou nese zvyšující se nároky na rodiny, které musí tuto péči zajistit vlastními silami nebo s pomocí terénních služeb.

Počet odmítnutých žádostí na umístění v domovech pro lidi se zdravotním postižením se v roce 2015 týkal celkem 2581 případů. Od roku 2010 se tento podíl příliš nemění, nebo má spíše klesající tendenci.

#### Dostupnost opatření WLB ze strany zaměstnavatelů – možnosti úpravy pracovní doby

Ukazatel za rok 2015 dostupný v mezinárodním srovnání v databázi OECD Family database (2015b) uvádí podíl lidí, kteří uvádějí, že mohou spolurozhodovat o své pracovní době (buď se mohou rozhodnout mezi několika pevnými pracovními režimy, nebo si mohou

přizpůsobit pracovní dobu v rámci určitých limitů, nebo si mohou sami určit pracovní dobu). V ČR má alespoň jednu z těchto možností 27,2 % žen a 27,6 % mužů (v EU je to v průměru 31,1 % žen a 31,6 % mužů). Zcela flexibilní pracovní dobu má pouze 2,2 % dotázaných, 15,2 % dotázaných uvedlo, že si mohou upravit pracovní dobu v rámci určitých mantinelů, 10,3 % pak uvedlo, že si mohou vybrat z několika pevných režimů.

#### Práce v nesociální pracovní době (večer, v noci, o víkendu)

Srovnávací data z Eurostatu pocházející z LFS ukazují, že v roce 2016 pracovalo v ČR 5,1 % dotázaných v noci (tj. po 23. hodině) (v EU-28 to bylo celých 6,1 %), 5,6 % mužů (EU 7,6 %) a 4,4 % žen (EU 4,4 %).

Práce večer (tedy po 19. hodině) se týká celkem 10,3 % dotázaných (v EU 15,9 %), 11,1 % mužů (EU 17,3 %), 9,2 % žen (EU 14,4 %).

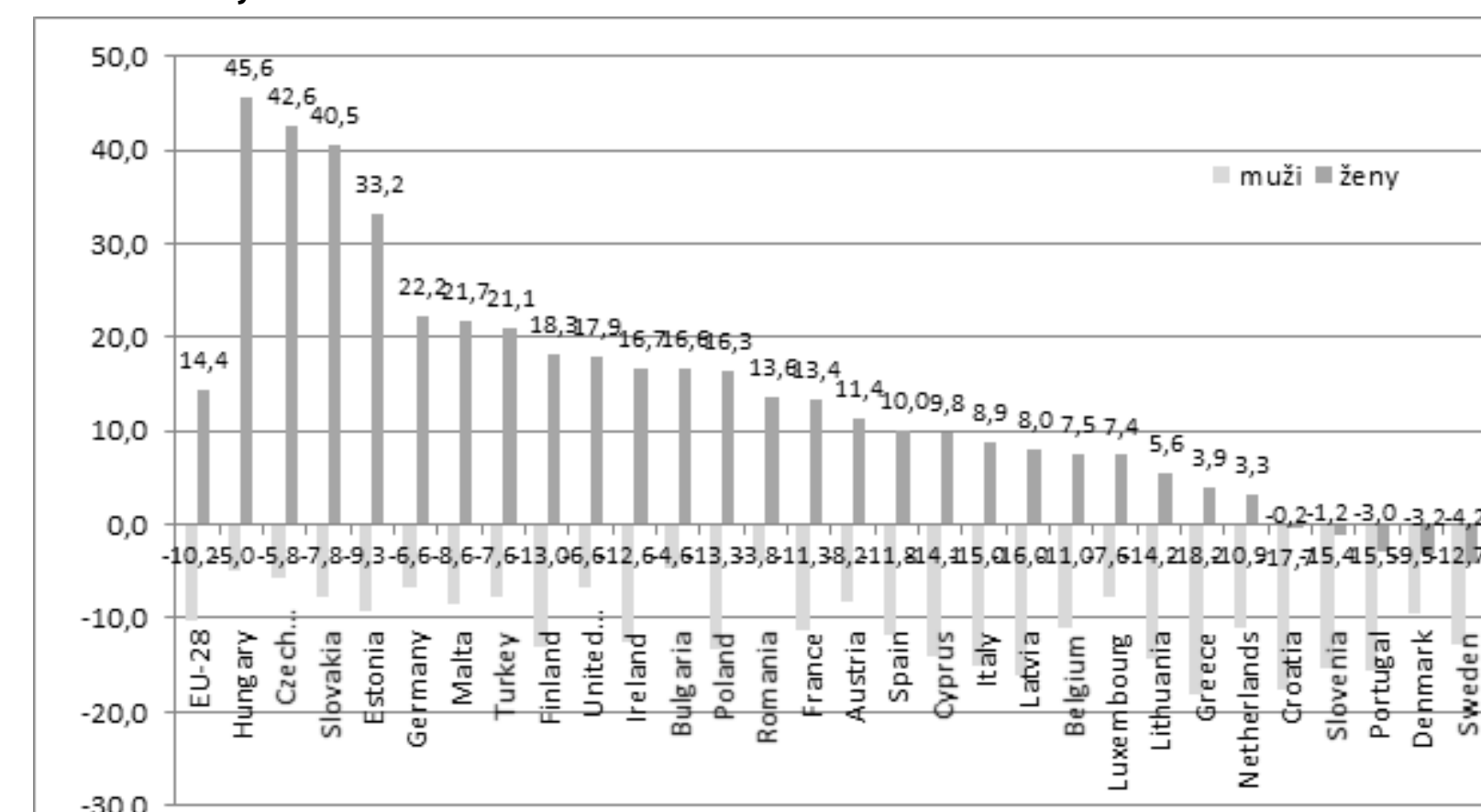
O víkendu v ČR pracuje 18,7 % dotázaných celkem (27,3 % v EU), 19,5 % mužů (EU 27,7 %), 17,6 % žen (EU 26,7 %). Bližší údaje týkající se rodinných situací těchto lidí nicméně nejsou k dispozici.

#### 4. Reálné dopady podmínek WLB

##### Dopady rodičovství na zaměstnanost žen a mužů

ČR má dlouhodobě nejvyšší míru dopadů rodičovství na zaměstnanost žen. Tento indikátor vyjadřuje rozdíly v zaměstnanosti lidí s dětmi a bez dětí pro věkovou skupinu 25–49 let. Zatímco v rámci EU-28 je zaměstnanost žen s dětmi do 6 let pouze o 14,4 procentního bodu nižší než u těch, které takové děti nemají, v ČR činí tento rozdíl celých 42,6 procentního bodu, což je druhá nejvyšší hodnota v EU po Maďarsku, které dosahuje hodnoty 45,6 p.b. V případě mužů pak fakt, že mají děti do 6 let věku, naopak vede k vyšší zaměstnanosti – v ČR o 5,8 p.b., v průměru v EU pak 10,2 p.b. V tomto značném propadu zaměstnanosti žen s dětmi do 6 let věku se přitom odráží zejména rozšířená praxe několikaletého pobytu žen v domácnosti po narození dítěte, ale také znevýhodnění matek malých dětí na českém pracovním trhu (viz např. Křížková & Vohlídalová, 2009). Jak ukazují výzkumy realizované v minulosti, ženy musí čelit při přijímání do zaměstnání často diskriminačním dotazům týkajícím se jejich rodinné a partnerské situace, a to i přes legislativní zákaz takového jednání (tamtéž). Jejich znevýhodněné postavení na pracovním trhu pak dokládá také skutečnost, že právě ve věku 35–39 let a 40–44 let, tedy v období, kdy řada žen pečuje o děti, dosahuje genderový mzdový rozdíl nejvyšší hodnoty (28 % a 30 %) oproti průměrným 22,5 %.

Graf 1: Rozdíly v zaměstnanosti žen a mužů s dětmi do 6 let a bez dětí



Zdroj dat: EUROSTAT, vlastní výpočty

## Závěr

Mezi největší úskalí pro kvalitu života v oblasti WLB v ČR patří zejména vysoký počet odpracovaných hodin týdně v hlavním zaměstnání, a to jak u žen, tak u mužů, malá dostupnost služeb péče o děti, rostoucí nedostupnost zařízení péče o staré a nemohoucí a také nepříliš velké rozšíření flexibilních pracovních režimů, které by lidem umožňovaly upravit svůj pracovní režim tak, aby lépe odpovídal jejich potřebám (takovou možnost má pouze cca čtvrtina zaměstnanců/kyň). Důsledky tohoto stavu pak dopadají zejména na ženy – právě u nich má rodičovství a péče o malé děti předškolního věku zásadní negativní dopady na zaměstnanost.

Bariéry pro sledování vývoje kvality života v oblasti WLB přitom tkví zejména v nedostupnosti potřebných dat. Nejsou pravidelně sledovány subjektivní charakteristiky týkající se spokojenosti lidí v této oblasti a s výjimkou oblasti placeného zaměstnání se systematicky nesledují ani statistiky tzv. time-use, tj. času, který lidé tráví různými činnostmi (včetně péče, dojíždění do práce nebo volného času). Je přitom zřejmé, že právě tyto ukazatele jsou pro hodnocení podmínek a stavu WLB zcela zásadní. Kvůli nedostupnosti pravidelně sbíraných oficiálních statistik v těchto oblastech je proto třeba se spoléhat na občasná výběrová šetření, která však nejsou realizována vždy se zcela srovnatelnou metodologií a zejména pak v požadovaných a pravidelných časových intervalech.

Dalším problémem je absence dat, která by sledovala širší dimenze spojené s nabídkou, kvalitou a finanční dostupností služeb péče (a to jak o děti, tak o seniory, nebo lidí s vážným zdravotním/tělesným/smyslovým hendikepem).

Problémem, který brání efektivnímu sledování vývoje kvality života v této oblasti, je i nepříliš podrobné třídění dat používané ve stávajících šetřeních, které provádí ČSÚ (např. VŠPS, EU-SILC), a také skutečnost, že tato data bývají jen zřídka publikovaná v podobě podrobnějšího členění. Primární data přitom zpravidla umožňují mnohem podrobnější členění dat, než které bývá zveřejňováno.

Dalším krokem by proto mělo být jednání s ČSÚ o poskytování dat a o případném zařazení dalších charakteristik mezi pravidelně sbírané statistiky. Cestou, jak doplnit potřebná data v požadovaném rozsahu a třídění, by bylo také zadání opakovaného dotazníkového šetření, které by bylo prováděno s cca dvouletou periodicitou a které by bylo zacíleno specificky na potřeby spojené s přípravou zprávy o sledování kvality života v ČR. Pokud jde o dimenzi institucionálního zajištění podmínek WLB, lze doporučit také zahájení pravidelného monitoringu finanční náročnosti služeb péče a podrobnější sledování jejich dostupnosti, protože právě tyto služby ovlivňují zásadním způsobem podmínky pro kombinaci pracovního života a péče v rodinách.

## Literatura

- CLARK, S. C. (2000) Work/family border theory: A new theory of work/family balance. *Human Relations* 53(6). Str. 747–770.
- ČSÚ (2016) Školy a školská zařízení - za školní rok 2015/2016. Dostupné z: <https://www.czso.cz/csu/czso/skoly-a-skolska-zarizeni-za-skolni-rok-20152016>. (Navštíveno 23. 2. 2018.)
- ČSÚ (2017a) Neuspokojení žadatelé o umístění ve vybraných zařízeních sociálních služeb v České republice. Dostupné z: [https://www.czso.cz/documents/10180/46173161/32018117\\_1303.pdf/18fa1eb2-3959-4aa3-8e5e-825f54c2c96d?redirect=https%3A%2F%2Fwww.czso.cz%2Fcsu%2Fczso%2Fseniori-v-cr-v-datech-2016%3Fp\\_id%3D3%26p\\_p\\_lifecycle%3D0%26p\\_p\\_state%3Dmaximized%26p\\_p\\_mode%3Dview%26\\_3\\_groupId%3D0%26\\_3\\_keywords%3Dneuspokojen%25C3%25AD%2520%25C5%25BEadatel%25C3%25A9%2520%2BDS%26\\_3\\_struts\\_action%3D%252Fsearch%252Fsearch%26\\_3\\_redirect%3D%252Fweb%252Fczso%252Fkatalog-produktu-vydavame](https://www.czso.cz/documents/10180/46173161/32018117_1303.pdf/18fa1eb2-3959-4aa3-8e5e-825f54c2c96d?redirect=https%3A%2F%2Fwww.czso.cz%2Fcsu%2Fczso%2Fseniori-v-cr-v-datech-2016%3Fp_id%3D3%26p_p_lifecycle%3D0%26p_p_state%3Dmaximized%26p_p_mode%3Dview%26_3_groupId%3D0%26_3_keywords%3Dneuspokojen%25C3%25AD%2520%25C5%25BEadatel%25C3%25A9%2520%2BDS%26_3_struts_action%3D%252Fsearch%252Fsearch%26_3_redirect%3D%252Fweb%252Fczso%252Fkatalog-produktu-vydavame). (Navštíveno 23. 2. 2018.)
- ČSÚ (2017b) Zaměstnanost a nezaměstnanost podle výsledků VŠPS –čtvrtletní údaje – 4. čtvrtletí 2016. Dostupné z: <https://www.czso.cz/csu/czso/zamestnanost-a-nezamestnanost-podle-vysledku-vsps-ctvrtletni-udaje-4-ctvrtleti-2016>. (Navštíveno 23. 2. 2018.)
- GrEENHAUS, J.; COLLINS, K. M.; SHAW, J. S. (2003) The relation between work-family balance and Quality of Life. *Journal of Vocational Behavior*, 63(2003). Str. 510–531.
- GUEST, D. E. (2002). Perspectives on the study of work-life balance. *Social Science Information*, 41(2). Str. 255–279.
- HAŠKOVÁ, H. (2011) Proměny časování a způsobu návratu matek do zaměstnání. *Gender, Rovné Příležitosti, Výzkum*, 12(2). Str. 40–52.
- HAŠKOVÁ, H.; DUDOVÁ, R. (2010) Diskursy, instituce a praxe péče o děti do tří let ve francouzsko-české komparativní perspektivě. *Gender, Rovné Příležitosti, Výzkum*, 12(2). Str. 36–47.
- HAŠKOVÁ, H. (2003) „Partnerství v rodině.“ Str.: 39–64 in HAŠKOVÁ, H.; KRÍŽKOVÁ, A.; MAŘÍKOVÁ, H.; RADIMSKÁ, R. (eds.) *Rovné příležitosti mužů a žen při sladování práce a rodiny?* Praha: Sociologický ústav AV ČR.
- HILL, E. J., ERICKSON; J. J., HOIMES, E. K.; FERRIS, M. (2010) Workplace flexibility, work hours and work-life conflict: Finding an extra day or two. *Journal of Family Psychology*, 24(3). Str. 349–358.
- HOWARD, W. G.; DONOFRIO H. H.; BOLES J. S (2004) Inter-domain work-family, family-work conflict and police work satisfaction. *Policing: An International Journal of Police Strategies & Management*, 27(3). Str. 380–95.
- HUGHES, J.; BOZIOELES, N. (2007) Work-life Balance as Source of Job Dissatisfaction and Withdrawal Attitudes-An Exploratory Study on the Views of Male Workers. *Personnel Review*, 36(1). Str. 145–154.
- KRÜGER, H.; LÉVY, R. (2001) Linking Life Courses, Work and the Family : Theorizing a not so Visible Nexus between Women and Men. *Canadian Journal of Sociology*, 26(2). Str.: 145–166.
- KŘÍŽKOVÁ, A.; VOHLÍDALOVÁ, M. (2009) Rodiče na trhu práce: mezi prací a péčí. *Sociologický časopis/Czech Sociological Review*, 45(1). Str. 31–60.
- KUCHAŘOVÁ, V. a kol. (2009) Péče o děti předškolního a raného školního věku. Praha: VÚPSV. Dostupné z: [http://praha.vupsv.cz/Full-text/vz\\_299.pdf](http://praha.vupsv.cz/Full-text/vz_299.pdf). (Navštíveno 23. 2. 2018.)
- MŠMT. Statistická ročenka školství - výkonové ukazatele. Dostupné z: <http://toiler.uiv.cz/rocenka/rocenka.asp>. (Navštíveno 23.2.2018.)



OECD (2015c) How's life? 2015 Measuring Well-being. Paris: OECD Publishing. (<http://www.oecd.org/statistics/how-s-life-23089679.htm>)

OECD (2015a) LMF2.7: Subjective well-being and satisfaction with work-life balance. Dostupné z: [https://www.oecd.org/els/family/LMF\\_2\\_7\\_Subjective\\_well-being\\_and\\_satisfaction\\_with\\_work-life\\_balance.pdf](https://www.oecd.org/els/family/LMF_2_7_Subjective_well-being_and_satisfaction_with_work-life_balance.pdf). (Navštíveno 23. 2. 2018.)

OECD (2015b) LMF2.4. Family-Friendly Workplace Practices. Dostupné z: [http://www.oecd.org/els/family/LMF\\_2-4-Family-friendly-workplace-practices.pdf](http://www.oecd.org/els/family/LMF_2-4-Family-friendly-workplace-practices.pdf). (Navštíveno 23. 2. 2018.)

POULOSE, S., SUDARSAN, N. (2014) Work Life Balance : A Conceptual Review. International Journal of Advances in Management and Economics, 3(2). Str. 1–17.

SOÚ AV ČR (2016) Jak Češi tráví čas? Výsledky 1. ročníku výzkumu Proměny české společnosti 2015. Dostupné z: [http://www.promeny-ceskespolecnosti.cz/aktuality/aktualita22/Jak\\_Cesi\\_travi\\_cas\\_TK\\_20-06-2016.pdf](http://www.promeny-ceskespolecnosti.cz/aktuality/aktualita22/Jak_Cesi_travi_cas_TK_20-06-2016.pdf).

VOHLÍDALOVÁ, M. (2007) „Participace mužů na domácích pracích a péči o děti na základě kvantitativních výzkumů.“ Str. 32–51 in MAŘÍKOVÁ, H. (ED.), M. VOHLÍDALOVÁ. Trvalá nebo dočasná změna? Uspořádání genderových rolí v rodinách s pečujícími otci. Sociologické studie / Sociological Studies 07:11. Praha: Sociologický ústav AV ČR, v.v.i.