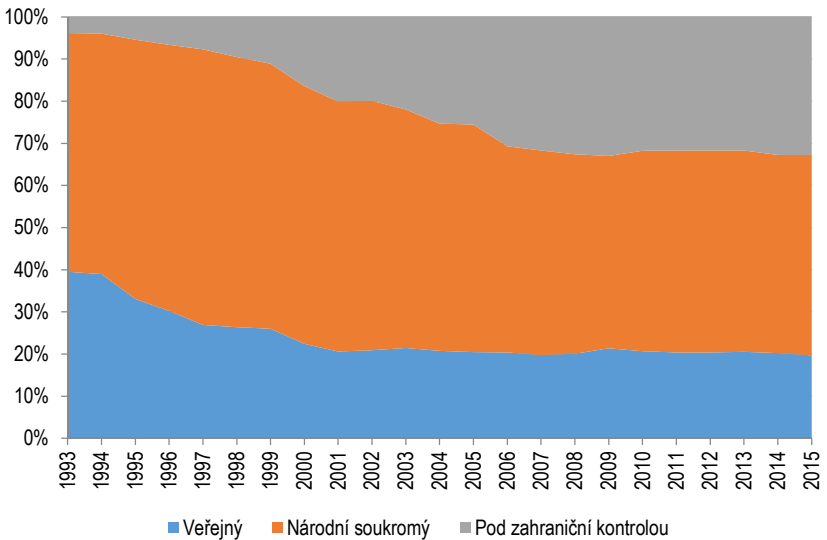


## SC 7.1

KARTA SPECIFICKÉHO CÍLE		
Základní informace o specifickém cíli (SC)		
1	Oblast z ČR 2030	2. Hospodářský model
2	Strategický cíl	7. Ekonomika dlouhodobě roste a domácí sektor je silný.
3	Specifický cíl	<b>7.1 Domácí části ekonomiky se rozvíjejí.</b>
4	Kvantifikace cíle či určení žádoucího trendu	Růst podílu národního soukromého a veřejného sektoru na hrubé přidané hodnotě.
5	Již existující termíny pro plnění cíle či jeho aspektů/podcílů	-
6	Mezinárodní dimenze	-
7	Průmět cíle do území	Opatření na celém území na všech úrovních (centrální správa, regiony, firmy, domácnosti...)
8	Ovlivnitelnost dosažení cíle	<p>V ČR není příliš rozšířené financování firem přes veřejnou burzu cenných papírů. Obchodují se akcie a dluhopisy jen těch největších firem a tradice spoluvlastnění firem občany není silná. Veřejně vlastněných firem je již více, na druhou stranu však vykonávání vlastnických práv v těchto firmách je často problematické. Investice do kapitálu (firem, podnikání) mohou pocházet z úspor nebo veřejných peněz.</p> <p>Domácí sektor ekonomiky má oproti zahraničnímu některé nevýhody, které mu dlouhodobě brání v růstu. Strukturální nevýhodou je menší velikost firem. Zahraniční sektor v ČR se naopak skládá většinou z velkých firem nad 250 zaměstnanců. Problematika domácího sektoru se proto do určité míry překrývá s tématem malých a středních podniků (MSP), a tedy cílem 7.2, a sdílí některé nevýhody MSP: 1) Domácí soukromý i veřejný sektor jen špatně konkuruje zahraničnímu sektoru v najímání lidí. Zahraniční sektor je díky vyšším mzdám pro zaměstnance přitažlivější. 2) Náklady spojené s vysokou administrativní zátěží podnikání (daně, čerpání EU fondů...) jsou pro menší podniky relativně vyšší, než pro velké.</p> <p>(Ne)vstřícnost administrativního a právního prostředí vůči podnikání je pak zřejmě jedním z důvodů, proč řada českých podnikatelů působí raději oficiálně v zahraničí, což se projevuje jednak obtížným zdaněním a odlivem jejich korporátních zisků, ale také neochotou investovat do českých podniků. Tato problematika navíc dosud není analyticky podložena (také proto, že často není vnímána jako problém) a vyžaduje výzkum.</p> <p>Dalším faktorem je 90% vlastnictví bankovních aktiv zahraničními subjekty.</p> <p>Cíl není v politickém kontextu dosud takto formulován, a tedy nepanuje, ani nemůže panovat, shoda na postupu, jakým ho dosáhnout. Snaha podporovat domácí produkty/podniky je v politickém diskursu přítomná (např. otázka dvojí kvality potravin, certifikát původu). Podporu přímé a otevřené podpoře domácího sektoru v poloze „oproti“ zahraničnímu žádná politická strana nevyjadřuje. Toto téma může být problematické vzhledem k EU, která dovoluje protekci domácího sektoru pouze na základě výjimek.</p>
Hodnocení SC pomocí indikátoru/ů ČR 2030		
9	Název indikátoru/ů z ČR 2030	7.1.1 Hrubá přidaná hodnota podniků (zejm. podíl národního soukromého a veřejného sektoru)
10	Vztah indikátoru/ů k SC	Žadující strukturální změny ekonomiky by měl doprovázet právě růst HPH domácího sektoru. Pokud roste HPH, roste objem produkce (tedy statků, ale také služeb), její cena nebo obojí. Vhodným zdrojem růstu HPH tedy je např. rostoucí nabídka kvalitních služeb, které tuzemské firmy dokáží uplatnit nejen na tuzemském, ale také mezinárodním trhu. Nejspolehlivějším tahounem HPH

		<p>jsou inovace, které se projevují kvalitními výrobky a službami, které jsou konkurenceschopné v zahraničí.</p> <p>Tento specifický cíl reaguje na vyčerpání přímých zahraničních investic (PZI) jako zdroje ekonomického růstu posledních dvou dekad. Pro další růst české ekonomiky je nezbytné, aby posílil sektor nezávislý, nebo jen nepřímo závislý, na zahraničních investicích nebo obecněji na zahraničních firmách. Růst HPH domácího sektoru by měl indikovat žádoucí podobu tohoto posílení. Lze totiž předpokládat, že by <i>ceteris paribus</i> byl doprovázen růstem produktivity. Že by tedy pravděpodobně soustředil inovativní postupy (nejen technologické, ale také organizační a marketingové) a vyšší mzdy.</p> <p>Od vrcholu konjunktury v roce 2006 tvoří domácí sektor ekonomiky (tj. domácí soukromý a domácí veřejný) stabilně okolo 70 % HPH vytvořené v ČR. Téměř třetinu HPH v ČR vytvoří podniky vlastněné ze zahraničí, tedy zahraniční investice.</p>
11	Aktuální hodnota indikátoru/indikátorů SC	 <p>Zdroj dat: ČSÚ.</p>
<b>Existující opatření pro naplnění SC</b>		
12	Popis opatření	<p>Posílení domácího sektoru nebylo dosud přímo cílem žádné tuzemské strategie a nejsou tedy v této záležitosti ani činěna žádná opatření.</p> <p>Nepřímo cíl podporuje politika podpory podnikání (včetně zemědělství), a nově také iniciativa MPO na zacílení pobídek přímých zahraničních investic na ty s vysokou přidanou hodnotou.</p> <p>Souhrnná hospodářská strategie státu není formulována, existují pouze dílčí. Pro tento specifický cíl jsou nejvhodnější resorty MF, MPO, MZe (podpora podnikání v zemědělství a na venkově) a Úřad vlády</p>
13	Strategie či legislativa, z níž opatření vycházejí	<p><b>Veřejný sektor</b></p> <ul style="list-style-type: none"> <li>- Akční plán na podporu hospodářského růstu a zaměstnanosti ČR</li> <li>- Strategie mezinárodní konkurenceschopnosti České republiky</li> <li>- Národní program reforem</li> <li>- Konvergenční program</li> <li>- Akční plán podpory malých a středních podniků</li> </ul> <p><b>Nestátní sektor</b></p> <ul style="list-style-type: none"> <li>- ČMKOS: <i>Vize změny hospodářské strategie ČR</i></li> <li>- SPČR: <i>Agenda 2010–10 priorit pro budoucnost ČR</i></li> <li>- <i>Návrhy</i> Konfederace zaměstnavatelských a podnikatelských svazů ČR pro rok 2017</li> <li>- Aspen Institute: <i>Kam kráčíš Česko 2017, Hospodářství a konkurenceschopnost</i></li> </ul>

		Legislativa
		<ul style="list-style-type: none"> <li>- Zákon 72/2000 Sb. o investičních pobídkách</li> <li>- Zákon 47/2002 Sb. o podpoře MSP</li> </ul>
14	Hodnocení naplňování specifického cíle opatřením(i)	
15	Bariéry v dosahování cíle	<ul style="list-style-type: none"> <li>- Nedostatečná dostupnost financování podnikatelských aktivit (vč. exportu)</li> <li>- Nízká podpora vzdělávání k podnikání</li> <li>- Chybějící koordinace dovednostních potřeb podniků se vzdělávacím systémem a zaměstnanci s odpovídajícím rozložením rizik</li> <li>- Nízká efektivita nástrojů státu při podpoře domácích investic či podniků</li> <li>- Nízká podpora státu podnikům či investic směřujících k produktům s vyšší přidanou hodnotou</li> <li>- Nízká přenositelnost výstupů výzkumu a vývoje do tržních produktů a služeb</li> <li>- Vysoký podíl zahraničních firem v ČR. Ty působí jednak jako konkurence, ale také jako zdroj zakázek pro české subdodavatele, kteří se tak stávají závislými na dodávkách pro zahraniční podniky. To není samo o sobě špatné, pořád pracují v ČR, zaměstnávají místní lidi, odvádějí zde daně a nasávají know-how. Na druhé straně ale tímto způsobem nevznikají sektory schopné prodávat finální produkt s náklady a ve kvalitě uplatnitelné na mezinárodních trzích.</li> <li>- Špatné podnikatelské prostředí</li> <li>- Složitě právní prostředí a neefektivní vymáhání práva</li> <li>- nízké povědomí o právech duševního vlastnictví</li> <li>- absence center řízení korporátních struktur</li> </ul>
16	- Synergie	- 7.2; 7.3; 7.4; 8.1; 8.2; 27.2
<b>Hodnocení naplňování SC</b>		
17	Plnění cíle	Ano/ne/částečně
		Cíl není stávajícími politikami přímo sledován. Neexistuje souhrnný koordinovaný postup veřejného sektoru v této oblasti.
<b>Opatření pro naplňování SC</b>		
18	a)	Efektivně snižovat administrativní zátěž podnikatelů a to každoroční realizací příslušných opatření v návaznosti přeměrování této zátěže. Přeměření administrativní zátěže podnikatelů i nadále realizovat s pětiletou periodicitou (příští přeměření v roce 2021). V rámci přeměření identifikovat iritující povinnosti, jejichž vnímání se z pohledu podnikatelů může v průběhu času měnit, a zaměřit se také na jejich řešení. (MPO)
<b>Doporučení pro naplňování SC</b>		
19	i.	Motivovat české podnikatele investovat v ČR a zvolit ČR jako svůj domicil.
	ii.	Formulovat hospodářskou strategii ČR, která by explicitně pojednala domácí sektor ekonomiky a stanovila pro něj priority a cíle, které by pak aktivně podporovala.
	iii.	Zvýšit institucionální návaznost českých hospodářských institucí (trh práce, kapitálový trh, vzdělávání, podnikatelé, stát) s ohledem na specifika české ekonomiky tak, aby došlo k vzájemné provázanosti jejich prací.
	iv.	Podporovat na evropské úrovni společný postup v boji proti daňové optimalizaci finančních toků. (ÚV, MF)
	v.	Podporovat spolupráci podnikové sféry a domácích výzkumných institucí a vysokých škol.
	vi.	Zavádět efektivnější nástroje na podporu podniků a investic směřujících k silnějšímu domácímu sektoru ekonomiky a vyšší přidané hodnotě.
	vii.	Zvyšovat efektivnost politik podpory podnikání
	viii.	Podporovat vzdělávání pro podnikání.

## SC 7.2

KARTA SPECIFICKÉHO CÍLE		
Základní informace o specifickém cíli (SC)		
1	Oblast z ČR 2030	2. Hospodářský model
2	Strategický cíl	7. Ekonomika dlouhodobě roste a domácí sektor je silný.
3	Specifický cíl	<b>7.2 Sektor malých a středních podniků roste.</b>
4	Kvantifikace cíle či určení žádoucího trendu	Růst podílu malých a středních podniků (MSP) na hrubé přidané hodnotě
5	Již existující termíny pro plnění cíle či jeho aspektů/podcílů	-
6	Mezinárodní dimenze	-
7	Průmět cíle do území	Opatření na celém území na všech úrovních (centrální správa, regiony, firmy, domácnosti...)
8	Ovlivnitelnost dosažení cíle	Nepřímo
Hodnocení SC pomocí indikátoru/ů ČR 2030		
9	Název indikátoru/ů z ČR 2030	7.2.1 Podíl malých a středních podniků na hrubé přidané hodnotě 7.2.2 Čas nutný ke zpracování a platbě daní (Time to prepare and pay taxes)
10	Vztah indikátoru/ů k SC	7.2.1 První indikátor (podíl MSP...) ukazuje relativní sílu segmentu MSP, jakou váhu mají v ekonomice. Změny (i žádoucí) v tomto indikátoru nicméně nevypovídají o tom, zda jejich původcem byla opatření veřejných politik.  7.2.2 Druhý indikátor (daně) představuje jednu z možností jak popsat administrativní zátěž kladenou na podnikatele. Při jeho interpretaci je třeba brát v úvahu, že pochází z výběrového šetření mezi podniky (omezená velikost vzorku) a že nezkoumá přímo rozsah požadavků kladených na podnikatele státní správou, takže zlepšení indikátoru také rovnou neimplikuje příčinnou souvislost s veřejnou politikou.
11	Aktuální hodnota indikátoru/indikátorů SC	7.2.1 <b>48,5 %</b> za rok 2015. Zdroj: ČSÚ.  7.2.2 <b>405 h</b> (druhá nejhorší pozice v EU28). Zdroj: World Bank.
Existující opatření pro naplnění SC		
12	Popis opatření	Podpora MSP skrze ESIF v operačních programech Podnikání a inovace a Podnikání a inovace pro konkurenceschopnost ve výši <b>1,17 mld. Kč</b> resp. <b>2,67 mld. Kč</b> v roce 2016. (MPO)  Ve srovnání se zdroji z ESIF řada menších tuzemských programů jako např.: EUREKA CZ (MŠMT) ve výši 101,9 mil. Kč; TIP (MPO) ve výši 19,17 mil. Kč.  V rámci Programu rozvoje venkova (MZe) v operacích 4.1.1 Investice do zemědělských podniků, 4.2.1 Zpracování a uvádění na trh zemědělských produktů, 6.1.1. Zahájení činnosti mladých zemědělců, 6.4.1 Investice do nezemědělských činností, 6.4.2 Podpora agroturistiky, 6.4.3 Investice na podporu energie z obnovitelných zdrojů dosud uzavřeny dohody o poskytnutí dotace přesahují u mikropodniků 2,51 mld. Kč, u malých podniků 1,98 mld. Kč a u středních podniků 2,95 mil. Kč."  Aktivity koordinované MPO ke snižování administrativní zátěže podnikatelů (projekt Přeměření 2021 a 40 opatření ke snížení administrativní zátěže do r. 2020), viz karta cíle 27.2. (MPO)  Aktivity MPO k utváření administrativně nenáročného podnikatelského prostředí, podpora start-upů a inovací, podpora exportu MSP apod. (MPO)

		Podpora VaV MSP prostřednictvím TA ČR z domácích (prostřednictvím programů TA ČR) i zahraničních zdrojů (např. Seal of Excellence).	
		Administrativa daní a dalších odvodů institucím jako Finanční správa ČR, Česká správa sociálního zabezpečení aj. (MF, MPSV)	
13	Strategie či legislativa, z níž opatření vycházejí	Strategie <ul style="list-style-type: none"><li>• Akční plán podpory malých a středních podnikatelů na rok 2017</li><li>• Koncepce podpory malých a středních podnikatelů na období let 2014–2020</li><li>• Strategie resortu Ministerstva zemědělství ČR s výhledem do roku 2030</li></ul> Legislativa <ul style="list-style-type: none"><li>• Zákon 47/2002 Sb., o podpoře malého a středního podnikání</li><li>• Zákon 130/2002 Sb., o podpoře výzkumu, experimentálního vývoje a inovací z veřejných prostředků</li></ul>	
14	Hodnocení naplňování specifického cíle opatření(i)		
15	Bariéry v dosahování cíle	<ul style="list-style-type: none"><li>- MSP soutěží o zdroje s velkými podniky, v současnosti problémem zejm. pracovní síla. Velké podniky jsou v najímání lidí úspěšnější.</li><li>- Potenciální problém: Podpora podnikání (celkově, ne jen MSP) je téměř zcela financována z ESIF a ne z českých veřejných zdrojů.</li><li>- Chybějící možnosti financování, zejména nedostatečně rozvinuté klíčové segmenty kapitálového trhu (venture capital, private ekvity a další).</li><li>- Malá podpora tzv. měkkých dovedností (management, vystupování, jazyky, business development).</li></ul>	
16	Synergie	7.1, 11.2, 24.4, 27.2	
Hodnocení naplňování SC			
17	Plnění cíle	Ano/ne/částečně	Podíl MSP na hrubé přidané hodnotě podle dat MPO stagnuje <sup>1</sup> . Administrativní bariéry jsou relativně horší, než v zahraničí. Existuje aktivní politika podpory MSP, včetně strategie do roku 2020 a akčních plánů. MSP a celkově podpora podnikání realizována z větší části z Evropských zdrojů, což není dlouhodobě udržitelné a je třeba počítat s alokací domácích zdrojů.
Doporučení pro naplňování SC			
18	a)	Průběžně aktualizovat a naplňovat akční plány podpory malých a středních podnikatelů. (MPO)	
Doporučení pro naplňování SC			
19	i.	Popularizovat podnikání, zakládání firem, celkově podnikavost jako alternativy k zaměstnání. (MPO, MŠMT)	
	ii.	Zvýšit dostupnost financování pro specifický sub-sektor podniků se zaměstnaneckou účastí. (MPO)	
	iii.	Připravovat navazující strategii na období po roce 2020, mj. s ohledem na potenciální úbytek evropských zdrojů. (MPO)	

<sup>1</sup> Naplnění indikátoru 7.2.1 se zatím připravuje, tvrzení o stagnaci podílu MSP na HPH vyplývá z dat ze Zpráv o vývoji MSP a jeho podpoře publikovaných MPO.

## SC 7.3

KARTA SPECIFICKÉHO CÍLE																																					
Základní informace o specifickém cíli (SC)																																					
1	Oblast z ČR 2030	2. Hospodářský model																																			
2	Strategický cíl	7. Ekonomika dlouhodobě roste a domácí sektor je silný.																																			
3	Specifický cíl	<b>7.3 Ekonomika se posouvá na vyšší pozice v mezinárodní dělbě práce a v mezinárodním hodnotovém řetězci.</b>																																			
4	Kvantifikace cíle či určení žádoucího trendu	České podniky jsou stále více a lépe schopny uplatňovat pokročilé produkty a služby na světových trzích.																																			
5	Již existující termíny pro plnění cíle či jeho aspektů/podcílů	-																																			
6	Mezinárodní dimenze	-																																			
7	Průmět cíle do území	Opatření na celém území na všech úrovních																																			
8	Ovlivnitelnost dosažení cíle	Především zlepšováním podnikatelského prostředí. Usnadňováním administrace životního cyklu firmy – od založení, přes správu daní a komunikaci se státní správou až po pravidla bankrotu – cílenými pobídkami na žádoucí typy PZI (viz ř. 4), ale v dlouhém období také investicemi do lidského kapitálu – účinnou vzdělávací politikou, která dokáže na všech vzdělávacích úrovních připravit kvalitní absolventy schopné pracovat v nejperspektivnějších oborech, kde využijí kreativitu a interdisciplinaritu, tedy právě v těch typech povolání, která jsou nejméně ohrožena digitalizací a robotizací.																																			
Hodnocení SC pomocí indikátoru/ů ČR 2030																																					
9	Název indikátoru/ů z ČR 2030	7.3.1. Vývoz výrobků zpracovatelského průmyslu podle technologické náročnosti 7.3.2. Příjmy z prodeje technologických služeb do zahraničí <i>7.3.3. Patentové žádosti podané u Evropského patentového úřadu (šedý indikátor)</i>																																			
10	Vztah indikátoru/ů k SC	Všechny indikátory ukazují na schopnost ekonomiky uplatňovat na mezinárodních trzích nejnáročnější produkty, které může vyprodukovat pouze ekonomika zaujímající vyšší stupně na hodnotovém řetězci, tedy taková, která dokáže i technicky náročné sofistikované finální produkty realizovat na mezinárodních trzích.																																			
Hodnocení																																					
11	Aktuální hodnota indikátoru/indikátorů SC	<b>7.3.1</b> Největší část exportu zpracovatelského průmyslu (EZP) tvoří kategorie <i>medium high-tech</i> (52,5 %, tj. 2 bn. Kč). Z toho největší díl připadá na motorová vozidla (24,7 %, tj. 0,94 bn. Kč). Podíl motorových vozidel se od roku 2008 zvýšil o 6,9 p.b. Technologicky nejnáročnější kategorie <i>high-tech</i> tvoří 16,9 % EZP (0,64 bn. Kč) a z toho největší díl připadá ICT výrobkům (13,1 %, tj. 0,5 bn. Kč). Podíl <i>high-tech</i> na EZP dosáhl maxima 20 % v roce 2010 a od roku 2013 se pohybuje okolo 17 %. <b>7.3.2</b> Vývoz technologických služeb od roku 2010 setrvale roste, a to jak v absolutní hodnotě, tak relativně vůči celkovému objemu exportovaných služeb, HDP i GERD. <table><tr><td></td><td>2010</td><td>2011</td><td>2012</td><td>2013</td><td>2014</td><td>2015</td></tr><tr><td>Vývoz technologických služeb (SH2, SH3, SI2, SJ1, SJ31) [miliony EUR]</td><td>1 674</td><td>2 327</td><td>2 605</td><td>2 743</td><td>2 977</td><td>3 273</td></tr><tr><td>Podíl na Celkovém vývozu služeb</td><td>10,1%</td><td>13,0%</td><td>13,8%</td><td>15,2%</td><td>15,7%</td><td>16,0%</td></tr><tr><td>HDP</td><td>1,1%</td><td>1,4%</td><td>1,6%</td><td>1,7%</td><td>1,9%</td><td>2,0%</td></tr><tr><td>GERD</td><td>79,9%</td><td>91,2%</td><td>90,5%</td><td>91,5%</td><td>96,3%</td><td>100,7%</td></tr></table>		2010	2011	2012	2013	2014	2015	Vývoz technologických služeb (SH2, SH3, SI2, SJ1, SJ31) [miliony EUR]	1 674	2 327	2 605	2 743	2 977	3 273	Podíl na Celkovém vývozu služeb	10,1%	13,0%	13,8%	15,2%	15,7%	16,0%	HDP	1,1%	1,4%	1,6%	1,7%	1,9%	2,0%	GERD	79,9%	91,2%	90,5%	91,5%	96,3%	100,7%
	2010	2011	2012	2013	2014	2015																															
Vývoz technologických služeb (SH2, SH3, SI2, SJ1, SJ31) [miliony EUR]	1 674	2 327	2 605	2 743	2 977	3 273																															
Podíl na Celkovém vývozu služeb	10,1%	13,0%	13,8%	15,2%	15,7%	16,0%																															
HDP	1,1%	1,4%	1,6%	1,7%	1,9%	2,0%																															
GERD	79,9%	91,2%	90,5%	91,5%	96,3%	100,7%																															

		S podílem technologických na celkovém vývozu služeb 16 % jsme na 7. místě v EU (pozn.: pro Finsko a Velkou Británii nebyla pro ten rok dostupná data). <b>7.3.3</b> – nejsou dostupná data.
<b>Existující opatření pro naplnění SC</b>		
12	Popis opatření	Finanční <ul style="list-style-type: none"> <li>• OP PIK, VVV, PRR</li> <li>• TRIO (SR)</li> <li>• Programy TA ČR - zejména Epsilon, Beta2, Éta, Théta a Zéta</li> </ul>
13	Strategie či legislativa, z níž opatření vycházejí	Strategie <ul style="list-style-type: none"> <li>- Strategie mezinárodní konkurenceschopnosti České republiky</li> <li>- Exportní strategie ČR 2012–2020</li> <li>- RIS3</li> </ul> Legislativa <ul style="list-style-type: none"> <li>- zákon č. 130/2002 Sb., o podpoře výzkumu, experimentálního vývoje a inovací</li> </ul>
14	Hodnocení naplňování specifického cíle opatření(i)	
15	Bariéry v dosahování cíle	<ul style="list-style-type: none"> <li>- Nedostatečná dostupnost financování podnikatelských aktivit (vč. exportu)</li> <li>- Nízká podpora vzdělávání k podnikání</li> <li>- Chybějící koordinace dovednostních potřeb podniků se vzdělávacím systémem a zaměstnanci s odpovídajícím rozložením rizik</li> <li>- Neexistující efektivní systém státní podpory pro podnikatele směřující k produkci s vyšší přidanou hodnotou</li> <li>- Vysoký podíl zahraničních firem v ČR. Ty působí jednak jako konkurence, ale také jako zdroj zakázek pro české subdodavatele, kteří se tak stávají závislými na dodávkách pro zahraniční podniky. To není samo o sobě špatné, pořád pracují v ČR, zaměstnávají místní lidi, odvádějí zde daně a nasávají know-how. Na druhé straně ale tímto způsobem nevznikají sektory schopné prodávat finální produkt s náklady a ve kvalitě uplatnitelné na mezinárodních trzích.</li> <li>- Vysoký podíl ČR na průmyslové výrobě a zpracovatelském průmyslu s výrobou nižší přidané hodnoty.</li> <li>- Neexistující zejména středně a dlouhodobá strategie hospodářské politiky ČR</li> </ul>
16	Synergie	7.1, 7.2, 7.4, 8.1, 8.2
<b>Hodnocení naplňování SC</b>		
17	Plnění cíle	ane/ne/částečně Vývoz technologických služeb (viz indikátor 7.3.2) se zvyšuje, podíl high-tech produkce na exportech zpracovatelského průmyslu nicméně od roku 2013 stagnuje.
<b>Opatření pro naplňování SC</b>		
18	a) Vytvořit finanční nástroj pod správou Českomoravské záruční a rozvojové banky, a. s., určený na podporu spin-off firem - start-ups, které komercializují výsledky výzkumu a vývoje. b) Upravit podmínky systému investičních pobídek s ohledem na cíl dosáhnout vyšší pozice v mezinárodní dělbě práce, produktivitě a mezinárodním hodnotovém řetězci.	
<b>Doporučení pro naplňování SC</b>		
19	i. Formulovat hospodářskou strategii ČR, která by explicitně pojednala domácí sektor ekonomiky a stanovila pro něj priority a cíle, které by pak aktivně podporovala. ii. Určit konkrétní resort či útvar, který bude zodpovědný za vytváření a aktualizaci středně až dlouhodobé strategie hospodářské politiky ČR, dát mu odpovídající pravomoci tak, aby mohl usnadňovat a napomáhat realizaci této strategie	

	<p>iii. Zvýšit institucionální návaznost českých hospodářských institucí (trh práce, kapitálový trh, vzdělávání, podnikatelé, stát) s ohledem na specifika české ekonomiky tak, aby došlo k vzájemné provázanosti jejich činností.</p> <p>iv. Podporovat spolupráci podnikové sféry a domácích výzkumných institucí a vysokých škol.</p> <p>v. S ohledem na dočasnou disponibilitu evropských fondů připravit domácí finanční zdroje na podporu podnikatelů.</p>
--	--



## SC 7.4

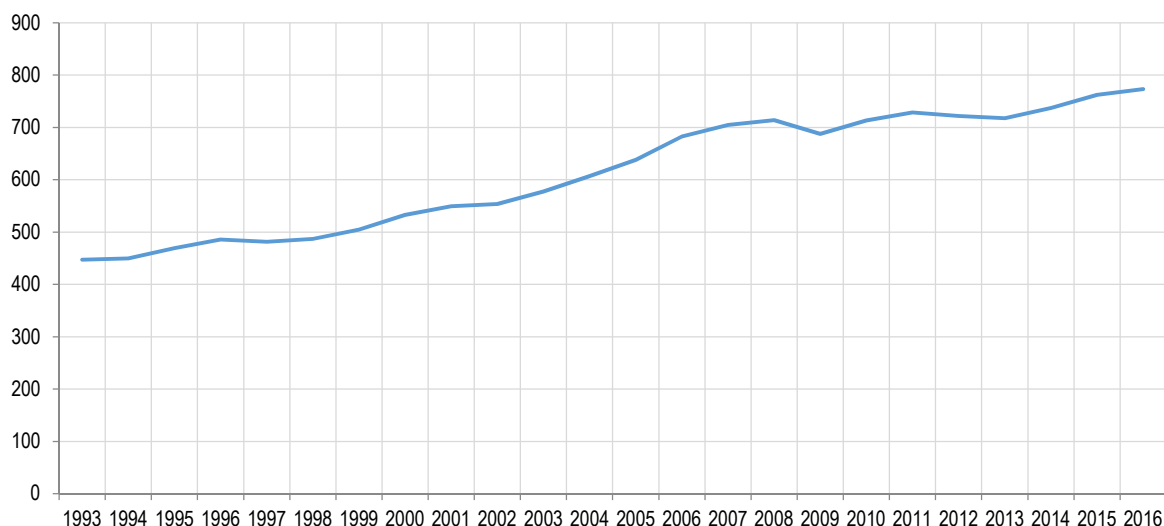
KARTA SPECIFICKÉHO CÍLE		
Základní informace o specifickém cíli (SC)		
1	Oblast z ČR 2030	2. Hospodářský model
2	Strategický cíl	7. Ekonomika dlouhodobě roste a domácí sektor je silný.
3	Specifický cíl	<b>7.4 Zvyšuje se kvalita přímých zahraničních investic v České republice.</b>
4	Kvantifikace cíle či určení žádoucího trendu	Roste produktivita práce v ČR, a to jak celkově, tak i v sektoru zahraničních firem působících v ČR. Zahraniční investice zahrnují vývoj/výzkum/technologická/řídící centra. Rostoucí podíl zahraničních investic v oblasti služeb s vysokou přidanou hodnotou.
5	Již existující termíny pro plnění cíle či jeho aspektů/podcílů	-
6	Mezinárodní dimenze	-
7	Průmět cíle do území	Opatření na celém území na všech úrovních
8	Ovlivnitelnost dosažení cíle	Mnoho faktorů, které ovlivňují kvalitu příchodích přímých zahraničních investic (PZI) stát může ovlivnit. Především zlepšováním podnikatelského prostředí. Uspřádáním administrace životního cyklu firmy – od založení, přes správu daní a komunikaci se státní správou až po pravidla bankrotu – cílenými pobídkami na žádoucí typy PZI (viz ř. 4), ale v dlouhém období také investicemi do lidského kapitálu – účinnou vzdělávací politikou, která dokáže na všech vzdělávacích úrovních připravit kvalitní absolventy schopné pracovat v nejperspektivnějších oborech, kde využijí kreativitu a interdisciplinaritu, tedy právě v těch typech povolání, která jsou nejméně ohrožena digitalizací a robotizací.
Hodnocení SC pomocí indikátoru/ů ČR 2030		
9	Název indikátoru/ů z ČR 2030	7.4.1 Produktivita práce
10	Vztah indikátoru/ů k SC	Přímé zahraniční investice jsou neodmyslitelnou součástí české ekonomiky. Přinášejí do země know-how, investice, zaměstnávají lidi a tvoří poptávku pro místní subdodavatele. Všechny tyto klady mají ale také své stinné stránky. Vysoký podíl zahraničních podniků na ekonomice jednak vytváří závislost ekonomiky na zahraničním kapitálu a jednak zahraniční firmy vedené tržní logikou využívají ČR jako zdroj relativně levné práce na meziproduktech, které jsou pak za plnou tržní cenu realizovány v zahraničí. Zahraniční vlastníci kapitálu přitom ve zvýšené míře vyvádějí zisky z těchto aktiv mimo ČR a jen menší část reinvestují – byť se objem reinvestic zvyšuje. Vývod výnosů ze zahraničního kapitálu v ČR je přitom v posledních letech vyšší než příliv nových PZI a to zejména s ohledem na vzrůstající relativní investiční saturaci v sektorech s nejvyššími výnosy. Růst produktivity práce v celé ekonomice i v zahraničním soukromém sektoru ekonomiky <sup>2</sup> by měl být nezbytným projevem působení zahraničních firem v ČR.
11	Aktuální hodnota indikátoru/indikátorů SC	Viz Graf 1 na konci karty.  Jak v rámci zemí EU, tak i OECD, ČR v produktivitě práce celou poslední dekádu stagnuje. V EU střídá 18. a 19. pozici z 28 (tj. percentil mírně nad 30 %), v OECD je pak stabilně na 26. pozici z 35 (tj. percentil 26 %).  Na základě dosavadního vývoje daného strukturou ekonomiky nelze bez významných strukturálních změn na mnoha úrovních očekávat výraznější zlepšení

<sup>2</sup> Tj. subsektory: S.11003+S.12203+S.12303+S.12403+S.12503+S.12603+S.12703+S.12803+S.12903

		pozice, a to i s ohledem na měnící se strukturu mezinárodního obchodu a vliv digitalizace na práci.
<b>Existující opatření pro naplnění SC</b>		
12	Popis opatření	Zvyšování přidané hodnoty není přímo cílem žádné strategie. Mnohá hospodářská opatření k němu směřují nepřímo, a to např. podporou podnikání a VaV, nastavením priorit ESIF Souhrnná hospodářská strategie státu není formulována, existují pouze dílčí. Pro tento specifický cíl jsou nejvhodnější resorty MF, MPO a Úřad vlády. Jedná se o velmi multioborovou problematiku dotýkající se celé řady záležitostí přímo i nepřímo.
13	Strategie či legislativa, z níž opatření vycházejí	Veřejný sektor <ul style="list-style-type: none"> <li>- Strategie mezinárodní konkurenceschopnosti České republiky</li> <li>- Národní program reformem</li> <li>- Konvergenční program</li> <li>- Exportní strategie ČR 2012–2020</li> <li>- Zákon č. 72/2000 Sb. o investičních pobídkách</li> </ul> Nestátní sektor <ul style="list-style-type: none"> <li>- ČMKOS: <i>Vize změny hospodářské strategie ČR</i></li> <li>- SPČR: <i>Agenda 2010 – 10 priorit pro budoucnost ČR</i></li> <li>- <i>Návrhy Konfederace zaměstnavatelských a podnikatelských svazů ČR pro rok 2017</i></li> </ul>
14	Hodnocení naplňování specifického cíle opatření(i)	
15	Bariéry v dosahování cíle	<ul style="list-style-type: none"> <li>- Struktura ekonomiky.</li> <li>- Jen malá část podniků v ČR dokáže na světových trzích realizovat finální produkt. Ostatní jsou příjemci ceny, a to většinou za meziprodukty, takže nejsou schopni dosahovat vyšší přidané hodnoty (to znamená, že je nízký převis příjmů nad náklady).</li> <li>- Největší jednotlivou část ekonomiky (podíl na hrubé přidané hodnotě) tvoří velké společnosti s více než 250 zaměstnanci a velmi často také se zahraničním vlastníkem. Tyto firmy významně zapojené do mezinárodních hodnotových řetězců zde často realizují pouze meziprodukty, které pak za vnitropodnikové ceny prodají mateřským firmám. Ty je pak ale realizují jako finální produkty a přidaná hodnota z celého procesu zůstane u nich. Malé a střední podniky s nižší tržní silou pak fungují jako subdodavatelé větších firem a cenoví příjemci.</li> <li>- Zahraniční vlastníci kapitálu využívají současných pravidel umožňující daňovou optimalizaci finančních toků, s tím že jejich konečné daňové odvody jsem v ČR relativně malé ve srovnání s MSP.</li> <li>- Výnosy ze zahraničního kapitálu jsou ve zvýšené míře vyváděny mimo ČR na místo jejich reinvestování do inovací a lidského kapitálu na území ČR. Právě opětovné reinvestování v zemi má potenciál být jedním s faktorů vedoucích ke zvyšování produktivity ČR v obecném smyslu.</li> <li>- Chybějící strategie hospodářské politiky ČR zejména se střednědobým a dlouhodobým výhledem, chybějící institucionální garant strategie</li> </ul>

16	Synergie	<ul style="list-style-type: none"><li>- 7.1, 7.2, 7.3</li><li>- Vyšší produktivita práce bude znamenat více zdrojů pro všechny ostatní činnosti.</li></ul>	
Hodnocení naplňování SC			
17	Plnění cíle	ANO/NE/Částečně	Kvalita PZI v podobě jejich produktivity není dosud přímo sledována žádnou veřejnou politikou. Některé dílčí politiky tento efekt mají. Silný růst produktivity po celé období od roku 1993 se po roce 2007 téměř zastavil na 6 let a teprve od roku 2013 se mírně obnovil.
Opatření pro naplňování SC			
18			
Doporučení pro naplňování SC			
19	<ul style="list-style-type: none"><li>i. Formulovat hospodářskou strategii ČR, která by explicitně a systematicky pojednala postoj státu vůči zahraničním investicím a stanovila pro ně takové podmínky, které by přispívaly rozvoji domácí ekonomiky, a určit institucionálního garanta takové strategie s odpovídajícími pravomocemi. (MPO, ÚV)</li><li>ii. V rámci strategie hospodářské politiky se zaměřit i na produktivitu práce v ČR a souvislost mezi investicemi a nízkou kapitálovou vybaveností ČR negativně se odrážející v nižší produktivitě činností. (MPO, ÚV)</li><li>iii. Zvýšit institucionální návaznost českých hospodářských institucí (trh práce, kapitálový trh, vzdělávání, podnikatelé, stát) s ohledem na specifika české ekonomiky tak, aby došlo k vzájemné provázanosti jejich prací.</li><li>iv. Podporovat na evropské úrovni společné postupy v boji proti daňové optimalizaci finančních toků. (ÚV, MF)</li><li>v. Podporovat rozvoj kapitálových trhů a atraktivního investičního prostředí i pro domácí vlastníky kapitálu (daňové zvýhodnění investic už od malých a začínajících podniků). (MPO, MF)</li></ul>		

**Graf 1 Produktivita práce vypočtená jako podíl hrubé přidané hodnoty ve stálých cenách roku 2010 a počtu pracovníků v úvazcích na plnou pracovní dobu (FTE). Zdroj: ČSÚ.**



## SC 8.1

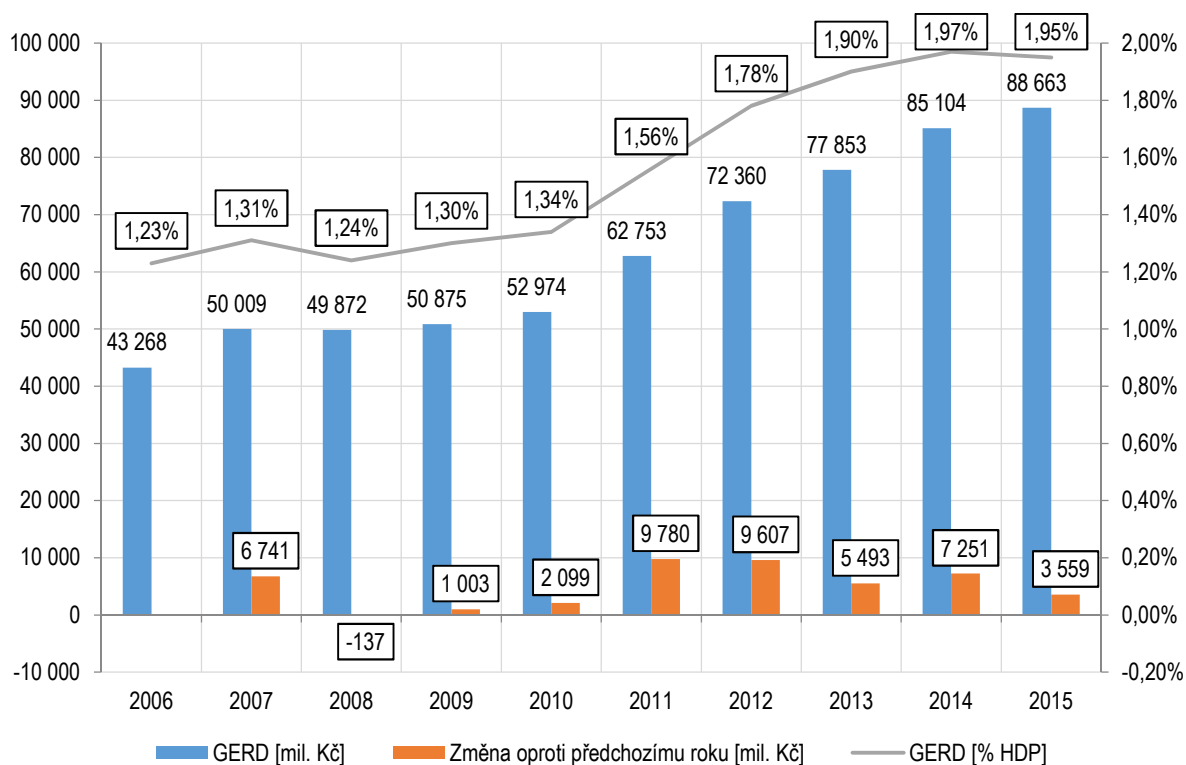
KARTA SPECIFICKÉHO CÍLE		
Základní informace o specifickém cíli (SC)		
1	Oblast z ČR 2030	2. Hospodářský model
2	Strategický cíl	8. Česko má dobře fungující instituce pro podporu aplikovaného výzkumu a vývoje a pro identifikaci příležitostí v této oblasti
3	Specifický cíl	<b>8.1. Česko má stabilní materiální i personální kapacitu výzkumu a vývoje s odpovídající strukturou a zaměřením, do které jak stát, tak podniky investují dostatečné finanční zdroje.</b>
4	Kvantifikace cíle či určení žádoucího trendu	Materiální a personální kapacita dále poroste na úroveň technologicky vyspělých zemí. Porostou výdaje na výzkum a vývoj (absolutně i relativně vyjádřené jako % HDP) a výrazně se zvýší podíl finančních zdrojů z podnikatelského sektoru.
5	Již existující termíny pro plnění cíle či jeho aspektů/podcílů	Podíl 1 % HDP pouze z veřejných zdrojů do výzkumu, vývoje a inovací do 2020 (NPR ČR).
6	Mezinárodní dimenze	Cíle se dotýká strategie Evropa 2020 investovat 3 % HDP členských států Evropské unie (kombinace veřejných a soukromých zdrojů) do výzkumu, vývoje a inovací.
7	Průmět cíle do území	Národní a regionální/krajská úroveň
8	Ovlivnitelnost dosažení cíle	Možno ovlivnit přímo. <u>Politická</u> – silná, v oblasti působení především státu a krajů, dále legislativně (naplňováním příslušných strategií, operačních programů, priorit atd., viz řádek 18) <u>Ekonomická</u> – silná, objem veřejných i soukromých finančních zdrojů významně ovlivňuje naplnění cíle
Hodnocení SC pomocí indikátorů/ů ČR 2030		
9	Název indikátoru/ů z ČR 2030	8.1.1 Celkové výdaje na výzkum a vývoj (GERD) 8.1.2 Veřejné (státní) rozpočtové výdaje na výzkum a vývoj (GBARD) 8.1.3 Celkový počet osob pracujících ve výzkumu a vývoji 8.1.4 Výzkumní pracovníci s cizím státním občanstvím 8.1.5 Specialisté v oblasti vědy a techniky 8.1.6 Studenti a absolventi přírodovědných a technických oborů vzdělání na vysokých školách
10	Vztah indikátoru/ů k SC	Naplnění cíle je monitorováno prostřednictvím 6 indikátorů, které odráží objem výdajů na výzkum a vývoj, počet a strukturu pracovníků ve výzkumu a vývoji a počet studentů a absolventů přírodovědných a technických oborů z vysokých škol. Jejich výpočet je vyjádřen v příloze 1 ČR 2030. Nárůst těchto indikátorů indikuje pozitivní vývoj směrem k naplňování specifického cíle.
Hodnocení indikátorů		
11	Aktuální hodnota indikátoru/indikátorů SC	Viz konec dokumentu
Existující opatření pro naplnění SC		
12	Popis opatření	<ul style="list-style-type: none"> <li>Finanční podpora VaV ze státního rozpočtu formou: <ul style="list-style-type: none"> <li>Účelové podpory VaV <ul style="list-style-type: none"> <li>TRIO (MPO)</li> <li>Programy aplikovaného výzkumu (TA ČR)</li> <li>Sektorové programy aplikovaného výzkumu dalších poskytovatelů (MZe, MZd, MO, MK, MV, ...)</li> </ul> </li> <li>Institucionální podpory VaV</li> </ul> </li> </ul>

		<ul style="list-style-type: none"> <li>○ Zdroje na VaV z ESIF <ul style="list-style-type: none"> <li>▪ OP PIK (MPO)</li> <li>▪ OP VVV (MŠMT)</li> <li>▪ OP Praha</li> </ul> </li> <li>• Organizace <ul style="list-style-type: none"> <li>○ Koordinace (ÚV – RVVI, RVKHR<sup>1</sup>, MŠMT)</li> <li>○ TA ČR</li> <li>○ GA ČR</li> <li>○ Účelová podpora programů aplikovaného VaV (MZe, MZd, MO, MK ...)</li> </ul> </li> </ul> <p>Naplnování legislativy, především Národní výzkumné a inovační strategie pro inteligentní specializaci České republiky a implementace operačních programů Výzkum, vývoj a inovace a Podnikání a inovace pro konkurenceschopnost a Praha – pól růstu ČR</p> <p>Grantové projekty v základním výzkumu GA ČR</p>
13	Strategie či legislativa, z níž opatření vycházejí	<p><b>Legislativa</b></p> <ul style="list-style-type: none"> <li>• Zákon č. 130/2002 Sb., o podpoře výzkumu, experimentálního vývoje a inovací z veřejných prostředků a o změně některých souvisejících zákonů (zákon o podpoře výzkumu, experimentálního vývoje a inovací),</li> <li>• Zákon č. 111/1998 Sb., o vysokých školách,</li> <li>• Zákon č. 341/2005 Sb., o veřejných výzkumných institucích.</li> </ul> <p><b>Strategie</b></p> <ul style="list-style-type: none"> <li>• Národní politika výzkumu, vývoje a inovací České republiky na léta 2016–2020</li> <li>• Národní výzkumné a inovační strategie pro inteligentní specializaci České republiky (RIS3)</li> <li>• Strategie mezinárodní konkurenceschopnosti</li> <li>• Národní inovační strategie</li> <li>• Národní priority orientovaného výzkumu, experimentálního vývoje a inovací</li> </ul>
14	Hodnocení naplnování specifického cíle opatření	Mírně pozitivní, přesto však VaVal sektor zůstává uzavřený a celkově finančně podhodnocený s méně výstupy než technologicky nejvíce rozvinuté země.
15	Bariéry v dosahování cíle	<ul style="list-style-type: none"> <li>• Administrativně, personálně i časově vyčerpávající a náročný grantový systém.</li> <li>• Složitě a nevhodně aplikovaný zákon o veřejných zakázkách a i při provádění nařízení GDPR.</li> <li>• Malý podíl institucionální podpory pro VaVal.</li> <li>• Převádění inovací do praxe. Stávající legislativa málo podporuje větší komercializaci výsledků výzkumných organizací a strategicky důležité inovace.</li> </ul>
16	Synergie/pozitivní efekty (dosavadní trend) při naplnování opatření	7.x, 8.2
<b>Hodnocení naplnování SC</b>		
17	Plnění cíle	<p>Ano/Ne/částečně</p> <ul style="list-style-type: none"> <li>- Materiální a personální základna VaV je ČR podle sledovaných indikátorů mírně nad průměrem EU.</li> <li>- V oblasti VaV existují strategické dokumenty, které v krátkodobém horizontu (do 2020) identifikují zásadní problémy a určují jejich řešení. Existují kontrolní mechanismy postupu v této oblasti.</li> </ul>

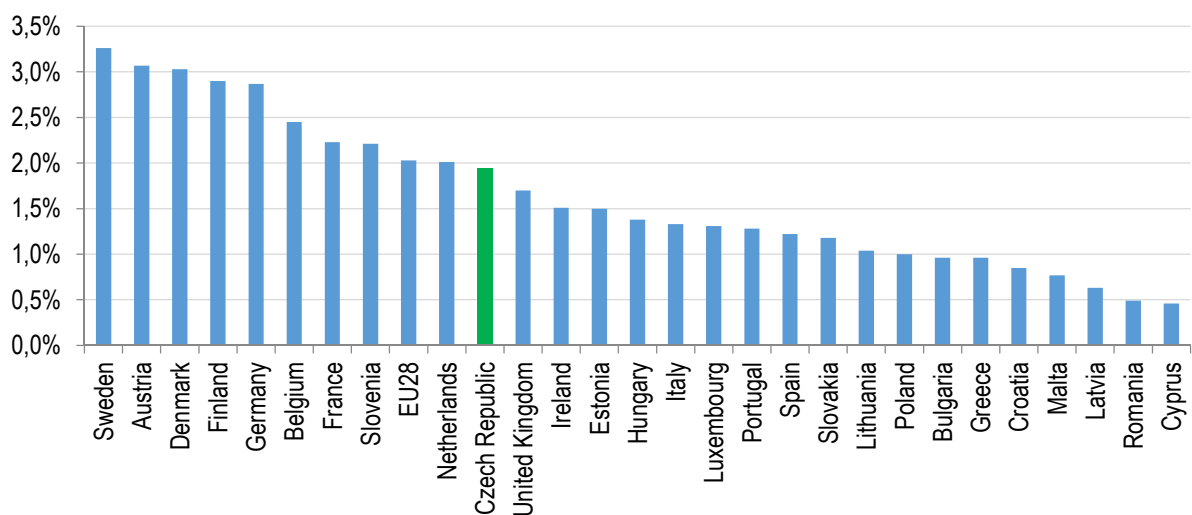
<sup>1</sup> RVVI: Rada pro výzkum, vývoj a inovace; RVKHR: Rada vlády pro konkurenceschopnost a hospodářský růst

		<ul style="list-style-type: none"> <li>- Agenda dosud byla zajištěna zázemím zdrojů odpovídajícím její důležitosti. Činnost státní správy dosud pomalu postupovala ke kvalitativní proměně systému aktérů VaV.<sup>2</sup></li> <li>- Stávající dokumenty dostatečně popisují priority a podávají celou řadu doporučení a konkrétních kroků, které přispějí k naplňování SC.</li> <li>- Celkově je důležitá koordinace VaVal mezi jednotlivými aktéry, mezi veřejným a soukromým sektorem, přenos znalostí a kvalitní strategické řízení a podpora strategických inovací.</li> </ul>
<b>Opatření pro naplňování SC</b>		
18	a) Naplňovat Národní politiku výzkumu, vývoje a inovací na léta 2016–2020. (ÚV, MŠMT) b) Zajistit dostatečnou administrativní kapacitu pro tvorbu následující politiky VaV po roce 2020. (všechny resorty)	
<b>Doporučení pro naplňování SC</b>		
19		

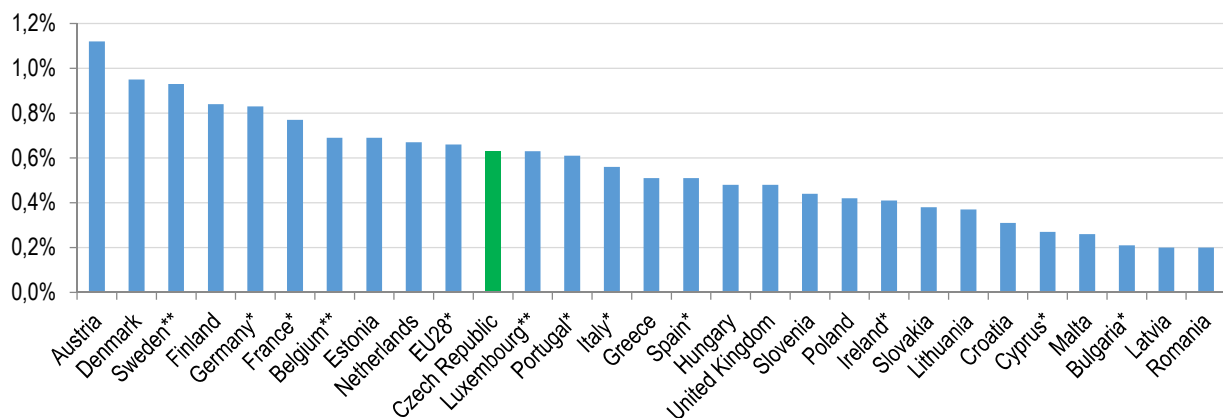
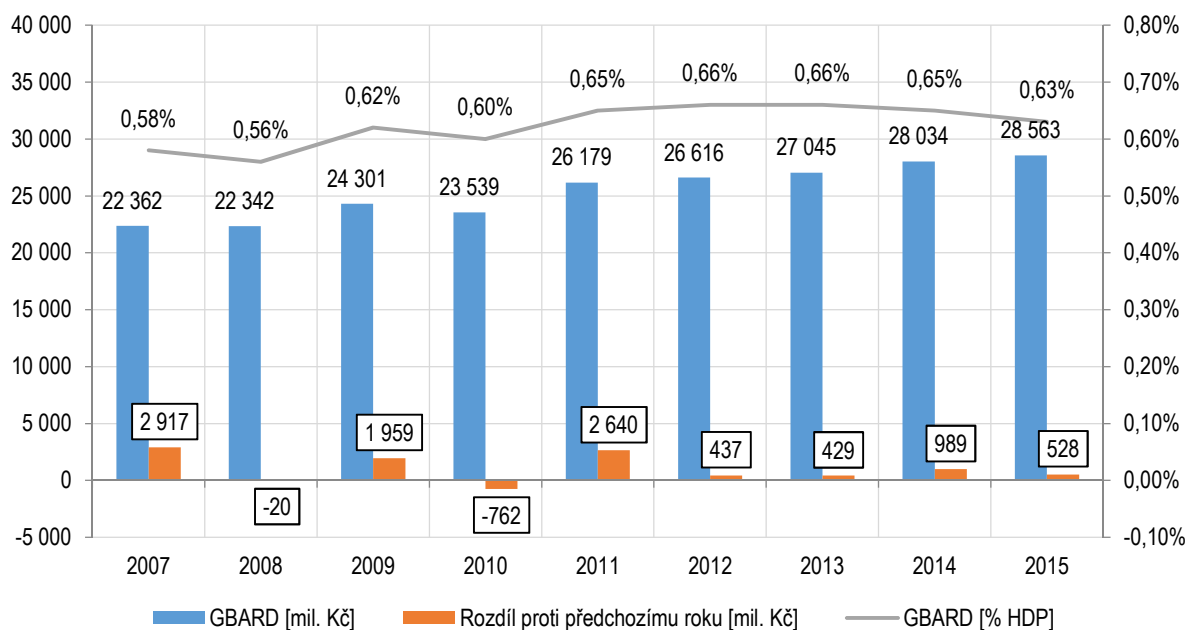
### 8.1.1 GERD



<sup>2</sup> V době psaní tohoto textu není jasné, jak bude nově oblast VaVal organizována, ani meziřesortně koordinována.

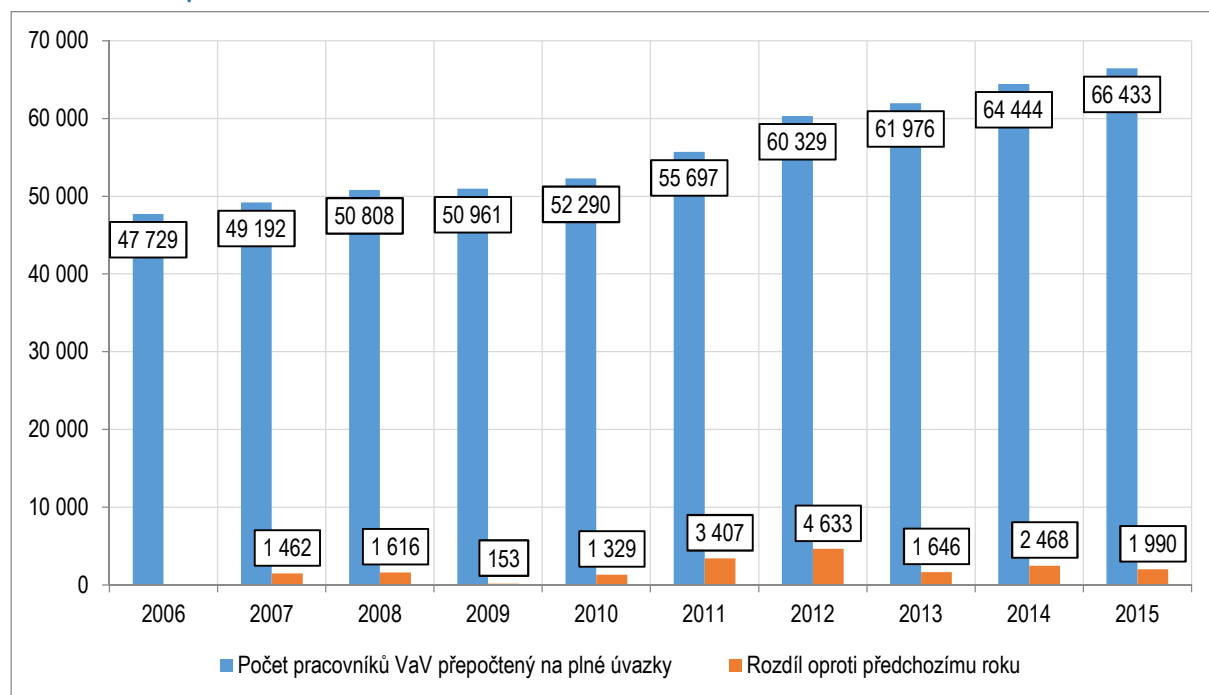


### 8.1.2 GBARD

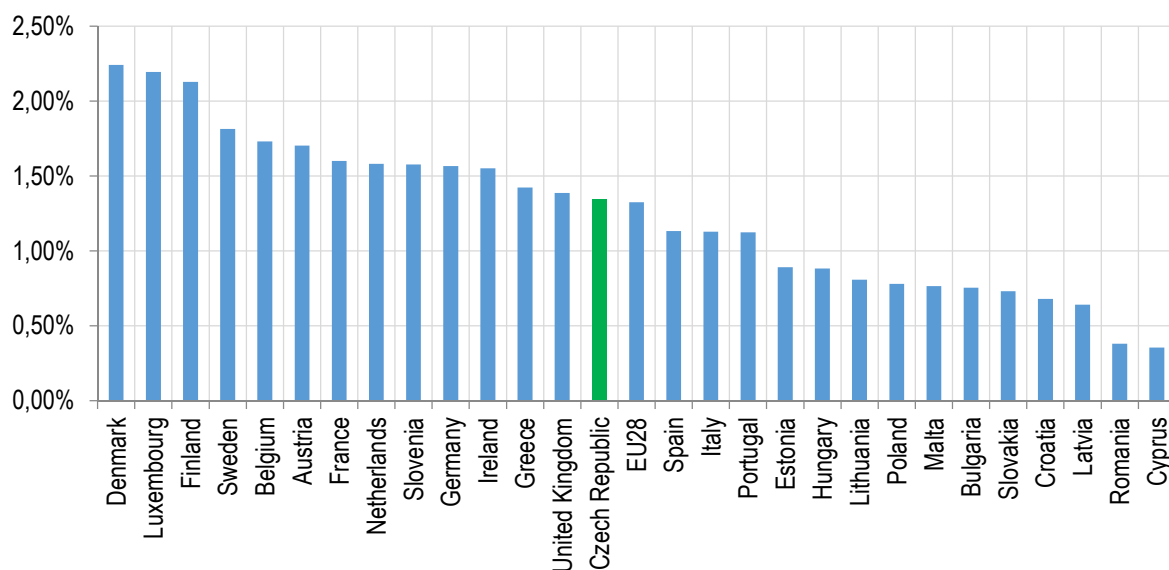


Pozn.: \* 2014, \*\* 2013

### 8.1.3 Počet pracovníků VaV



Podíl pracovníků VaV přepočtených na plné úvazky na zaměstnanosti.



### 8.1.4 Výzkumní pracovníci s cizím státním občanstvím (2015)

Druh pracoviště, vědní oblast	Fyzické osoby (HC)						
	Celkem	Státní občanství					% cizinců na celku
		Slovenská republika	Ukrajina	Rusko	Německo	Ostatní	
Vládní sektor celkem	9 905	488	122	63	60	502	12,5%
Vysokoškolský sektor celkem	23 963	932	98	98	92	758	8,3%
Celkem v ČR	33 868	1 420	220	161	152	1 260	9,5%



### 8.1.5 Specialisté v oblasti VaV

8.1.5 Specialisté v oblasti vědy a techniky v České republice		
<i>v tis. fyzických osob</i>		
	2015	2016
<b>Celkem</b>	<b>121,3</b>	<b>133,1</b>
<b>muži</b>	94,7	101,9
<b>ženy</b>	26,6	31,2
<b>Specialisté v oblasti:</b>		
<b>přírodních věd, matematiky a statistiky</b>	11,9	9,7
<b>biologických a příbuzných oborech</b>	12,0	16,1
<b>výroby, stavebnictví a příbuzných oborech</b>	64,2	67,5
<b>elektrotechniky, elektroniky a elektronických komunikací</b>	13,1	17,6
<b>architektury, územního plánování, návrhářství a příbuzných oborech</b>	16,9	19,1

### 8.1.6 Studenti a absolventi přírodovědných a technických oborů na vysokých školách

**8.1.6 Studenti a absolventi přírodovědných a technických oborů vzdělání na vysokých školách v České republice v osobách**

Celkem	Přírodní vědy, matematika a statistika			Technika, výroba a stavebnictví		
	Celkem	z toho:		Celkem	z toho:	
		ženy	cizinci		ženy	cizinci
Studenti						
62 831	13 332	5 883	653	49 499	10 550	1 291
65 129	14 424	6 641	803	50 705	10 865	1 562
71 406	16 164	7 731	865	55 242	11 714	1 826
74 709	17 213	8 601	1 050	57 496	12 949	2 502
79 350	18 937	9 701	1 245	60 413	13 871	2 911
83 619	20 141	10 654	1 360	63 478	15 066	3 121
85 949	21 155	11 290	1 601	64 794	16 006	3 380
87 851	22 224	12 058	1 808	65 627	16 976	3 640
90 617	23 190	12 699	2 054	67 427	18 019	4 077

91 772	24 257	13 458	2 383	67 515	18 458	4 495
90 814	24 542	13 574	2 519	66 272	18 633	4 685
88 809	24 366	13 620	2 696	64 443	18 829	5 109
87 827	24 355	13 713	2 906	63 472	18 928	5 672
83 669	23 939	13 420	3 119	59 730	17 957	5 961
79 124	22 758	12 725	3 271	56 366	16 948	6 359
						6 549
74 427	21 682	12 156	3 350	52 745	16 103	

Absolventi						
7 392	1 602	710	28	5 790	1 243	81
7 941	1 880	853	48	6 061	1 423	91
8 387	1 933	933	47	6 454	1 547	99
9 418	2 289	1 165	87	7 129	1 749	141
9 998	2 495	1 334	112	7 503	1 728	241
13 238	3 590	1 979	188	9 648	2 207	358
16 637	4 121	2 410	227	12 516	3 153	523
18 903	4 309	2 425	279	14 594	3 918	696
18 906	4 455	2 580	296	14 451	4 043	753
19 103	4 773	2 719	326	14 330	4 136	803
19 963	4 837	2 873	397	15 126	4 440	836
19 520	4 956	2 883	409	14 564	4 459	904
19 432	5 124	3 037	516	14 308	4 440	981
18 985	4 837	2 835	506	14 148	4 428	1 082
18 398	4 686	2 792	522	13 712	4 385	1 149
17 716	4 661	2 750	575	13 055	4 222	1 223

## SC 8.2

KARTA SPECIFICKÉHO CÍLE		
Základní informace o specifickém cíli (SC)		
1	Oblast z ČR 2030	2. Hospodářský model
2	Strategický cíl	8. Česko má dobře fungující instituce pro podporu aplikovaného výzkumu a vývoje a pro identifikaci příležitostí v této oblasti
3	Specifický cíl	<b>8.2. Roste inovační aktivita podniků, založená zejména na výsledcích domácího výzkumu a vývoje, a rozsah spolupráce mezi akademickou a podnikatelskou sférou.</b>
4	Kvantifikace cíle či určení žádoucího trendu	Materiální a personální kapacita a inovační aktivita podniků poroste na úroveň technologicky nejvyspělejších zemí.
5	Již existující termíny pro plnění cíle či jeho aspektů/podcílů	Podíl 1 % HDP pouze z veřejných zdrojů do výzkumu, vývoje a inovací do 2020 (NPR ČR).
6	Mezinárodní dimenze	<ul style="list-style-type: none"> <li>• <b>Evropa 2020</b>, záměr investovat 3 % HDP Evropské unie (kombinace veřejných a soukromých zdrojů) do výzkumu, vývoje a inovací.</li> <li>• <b>Horizont 2020</b></li> <li>• <b>European Research Area (ERA) Roadmap 2015–2020</b></li> </ul>
7	Průmět cíle do území	Národní a regionální/krajská úroveň
8	Ovlivnitelnost dosažení cíle	<p>Možno ovlivnit přímo.</p> <p><u>Politická</u> – silná, v oblasti působení především státu a krajů, dále legislativně (naplňováním příslušných strategií, operačních programů, priorit atd., viz řádek 18)</p> <p><u>Ekonomická</u> – silná, objem veřejných i soukromých finančních zdrojů významně ovlivňuje naplnění cíle</p>
Hodnocení SC pomocí indikátorů/ů ČR 2030		
9	Název indikátoru/ů z ČR 2030	8.2.1 Výdaje na výzkum a vývoj v podnikatelském sektoru (BERD) 8.2.2 Podniky s technickými (produktovými nebo procesními) inovacemi 8.2.3 Podniky provádějící výzkumnou a vývojovou činnost v rámci svých technických (produktových nebo procesních) inovačních aktivit 8.2.4 Celkové náklady na technické inovace 8.2.5 Příjmy z prodeje služeb výzkumu a vývoje 8.2.6 Nepřímá veřejná (daňová) podpora výzkumu a vývoje v podnikatelském sektoru (GTARD)
10	Vztah indikátoru/ů k SC	<p>Naplnění cíle je monitorováno prostřednictvím 6 indikátorů, které odráží objem výdajů na výzkum a vývoj v podnikatelském sektoru, počet podniků s technickými inovacemi a s inovačními aktivitami, celkové náklady na technické inovace, nepřímou veřejnou podporu VaVal v podnikatelském sektoru a příjmy z prodeje služeb výzkumu a vývoje.</p> <p>Nárůst těchto indikátorů indikuje pozitivní vývoj směrem k naplňování specifického cíle.</p>
Hodnocení indikátorů		
11	Aktuální hodnota indikátoru/indikátorů SC	Viz konec dokumentu
Existující opatření pro naplnění SC		
12	Popis opatření	<ul style="list-style-type: none"> <li>• Finanční podpora VaV ze státního rozpočtu formou:               <ul style="list-style-type: none"> <li>○ Účelové podpory VaV                   <ul style="list-style-type: none"> <li>▪ TRIO (MPO)</li> <li>▪ Programy aplikovaného výzkumu TA ČR - zejména Epsilon, Beta2, Éta, Théta a Zéta</li> </ul> </li> <li>○ Institucionální podpory VaV</li> <li>○ Zdroje na VaV z ESIF</li> </ul> </li> </ul>

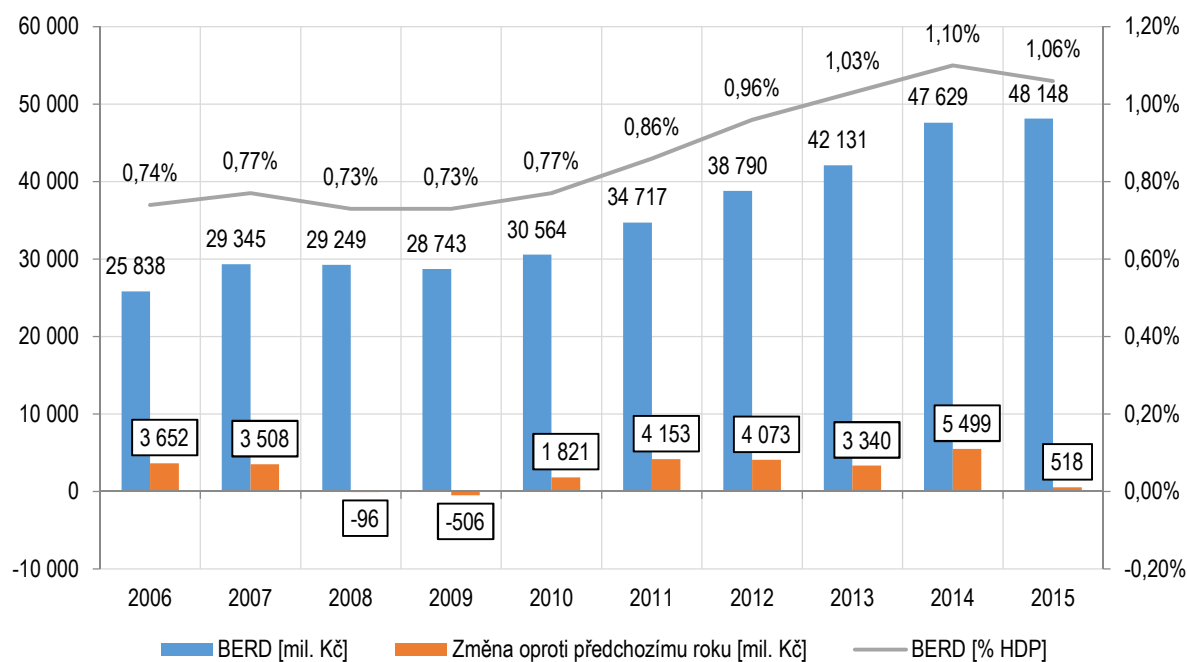
		<ul style="list-style-type: none"> <li>▪ OP PIK (MPO)</li> <li>▪ OP VVV (MŠMT)</li> <li>▪ OP Praha</li> </ul> <ul style="list-style-type: none"> <li>• Organizace <ul style="list-style-type: none"> <li>○ Koordinace (ÚV – RVVI, RVKHR<sup>3</sup>, MŠMT)</li> <li>○ TA ČR ( )</li> <li>○ Účelová podpora programů aplikovaného VaV (MZe, MZd, MO, MK ...)</li> </ul> </li> </ul>
13	Strategie či legislativa, z níž opatření vycházejí	<p><b>Legislativa</b></p> <ul style="list-style-type: none"> <li>• Zákon č. 130/2002 Sb., o podpoře výzkumu, experimentálního vývoje a inovací z veřejných prostředků a o změně některých souvisejících zákonů (zákon o podpoře výzkumu, experimentálního vývoje a inovací),</li> <li>• Zákon č. 341/2005 Sb., o veřejných výzkumných institucích.</li> </ul> <p><b>Strategie</b></p> <ul style="list-style-type: none"> <li>• Národní politika výzkumu, vývoje a inovací České republiky na léta 2016–2020, zvl. priorita 4 (Inovace v podnicích)</li> <li>• Národní výzkumné a inovační strategie pro inteligentní specializaci České republiky (RIS3)</li> <li>• Strategie mezinárodní konkurenceschopnosti</li> <li>• Národní inovační strategie</li> <li>• Národní priority orientovaného výzkumu, experimentálního vývoje a inovací</li> </ul>
14	Hodnocení naplňování specifického cíle opatření	<p>Dosavadní nástroje podporující podnikový výzkum a vývoj a spolupráci podniků s výzkumnými organizacemi zatím spíše neúčinné.</p> <p>V únoru 2017 došlo ke schválení nové Metodiky hodnocení výzkumných organizací a hodnocení programů účelové podpory výzkumu, vývoje a inovací (Metodika 2017+). Je jedním z hlavních nástrojů, jak motivovat akademickou sféru ke spolupráci se soukromou a jedním z hlavních nástrojů řízení celého systému. Metodika zavádí dvě úrovně hodnocení, a to na národní úrovni hodnocení výsledků a hodnocení na úrovni jednotlivých segmentů. Na úrovni segmentů bude zaváděna postupně v období do roku 2020.</p> <p>Převádění inovací do praxe. Stávající legislativa málo podporuje větší komercializaci výsledků výzkumných organizací a strategicky důležité inovace.</p>
15	Bariéry v dosahování cíle	<p>Málo je uplatňován otevřený přístup k publikovaným výsledkům VaV podporovaného z veřejných prostředků.</p> <p>Komunikační bariéra mezi soukromým sektorem a veřejnými výzkumnými a vzdělávacími vysokoškolskými institucemi.</p> <p>Ztráta evropských zdrojů financování VaV po roce 2020.</p> <p>Dlouhodobě nízké investice rizikového kapitálu do začínajících podniků (seed a start-up kapitál).</p>
16	Synergie	SC 7.x; 8.1
<b>Hodnocení naplňování SC</b>		
17	Plnění cíle	<p>Ano/Ne/částečně</p> <p>Inovační aktivita podniků a propojení akademické a aplikační sféry nejsou doposud na žádoucí úrovni. Státní správa si toho je vědoma a činí kroky ke zlepšení tohoto stavu.</p> <p>V oblasti VaV existují strategické dokumenty, které v krátkodobém horizontu (do 2020) identifikují zásadní problémy a určují jejich řešení. Existují kontrolní mechanismy postupu v této oblasti.</p>

<sup>3</sup> RVVI: Rada vlády pro výzkum a inovace; RVKHR: Rada vlády pro konkurenceschopnost a hospodářský růst

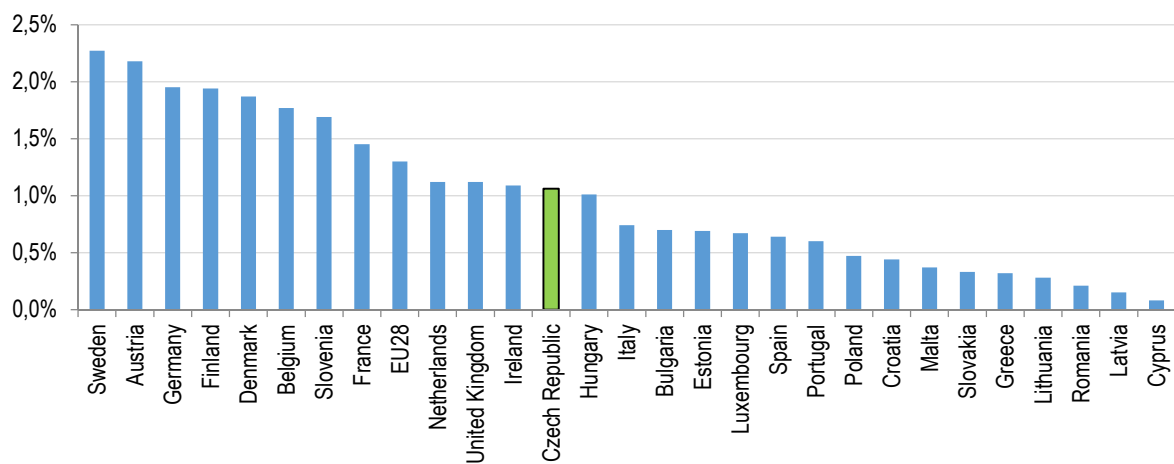
			<p>Agenda je zajištěna zázemím zdrojů odpovídajícím její důležitosti (sekce místopředsedy vlády pro VaVal, dva odbory přímo pro VaV plus celá sekce pro OP na MŠMT, odbor na MPO – viz gesce v ř. 15), a postupuje ke kvalitativní proměně systému aktérů VaV.</p> <p>Stávající dokumenty dostatečně popisují priority a podávají celou řadu doporučení a konkrétních kroků, které přispějí k naplňování SC.</p> <p>Celkově je důležitá koordinace VaVal mezi jednotlivými aktéry, mezi veřejným a soukromým sektorem, přenos znalostí a kvalitní strategické řízení a podpora strategických inovací.</p>
Opatření pro naplňování SC			
18	a)	Naplnovat Národní politiku výzkumu, vývoje a inovací na léta 2016–2020. (ÚV, MŠMT, TAČR)	
	b)	Zajistit dostatečnou administrativní kapacitu pro tvorbu navazující politiky VaV po roce 2020. (všechny resorty, TAČR)	
Doporučení pro naplňování SC			
19	i)	Odstraňovat administrativní a byrokratické překážky, které brání vyplácení adekvátních a evropsky konkurenceschopných odměn výzkumným pracovníkům při jejich zapojení do domácích i mezinárodních výzkumných projektů financovaných z veřejných prostředků.	

## Indikátory

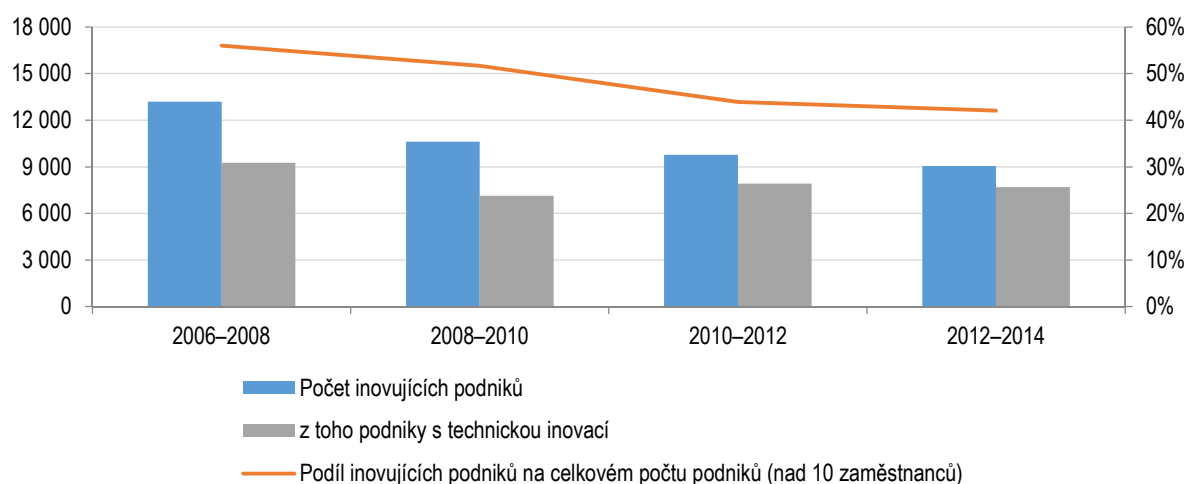
### 8.2.1 BERD



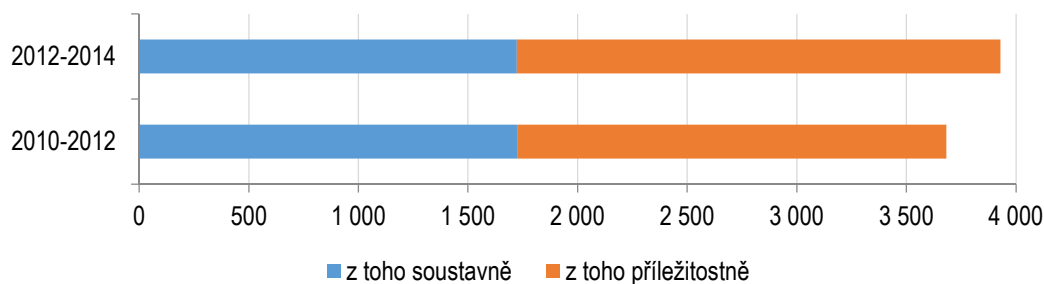
**BERD mezinárodní srovnání zemí EU (2015), [% HDP]**



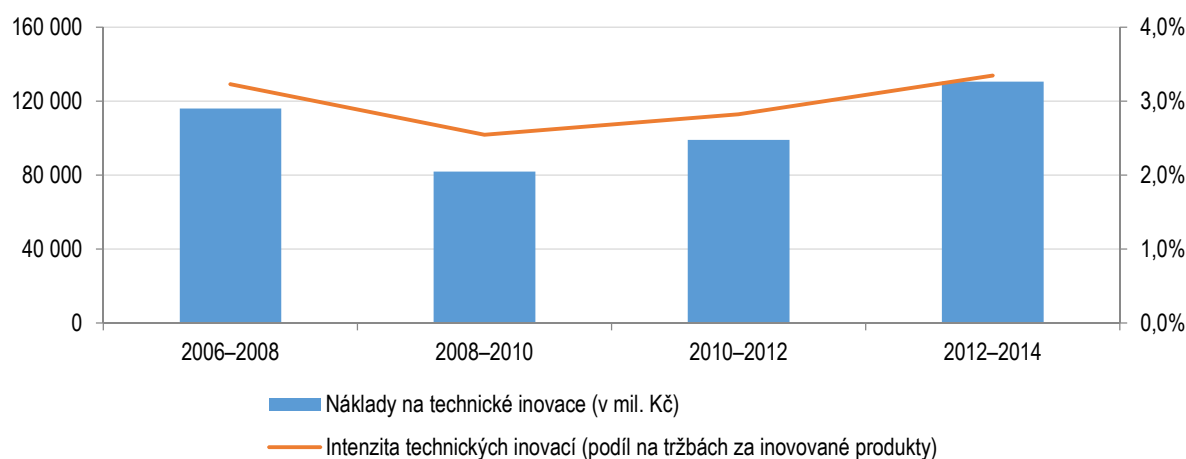
### 8.2.2 Podniky s technickými (produktovými nebo procesními) inovacemi



### 8.2.3 Podniky provádějící výzkumnou a vývojovou činnost v rámci svých technických (produktových nebo procesních) inovačních aktivit



### 8.2.4 Celkové náklady na technické inovace



### 8.2.5 Příjmy z prodeje služeb výzkumu a vývoje

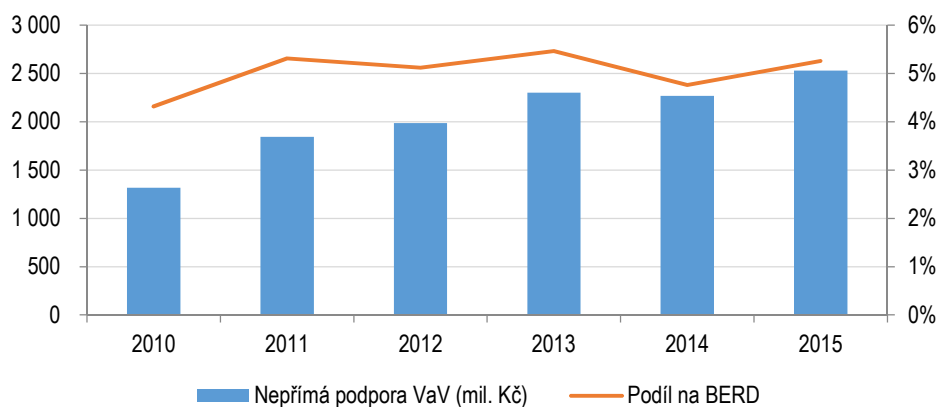
Indikátor ukazuje schopnost tuzemských veřejných výzkumných institucí a vysokých škol prodat své služby. Příjemcem služeb VaV mohou být všechny sektory, kde se VaV provádí, tj. podnikatelský, vládních institucí, vysokých škol a soukromých neziskových institucí. Tabulka uvádí, jaký podíl tvoří objem služeb VaV prodaných do příslušného sektoru na celkových výdajích na VaV v tom sektoru.

Celkově tedy prodané služby VaV všech vládního a vysokoškolského sektoru tvořily v roce 2015 1,3 % všech výdajů na VaV v ČR. Služby, které nakoupil podnikatelský sektor, pak tvořily v roce 2015 1,9 % výdajů na VaV v tomto sektoru. Ostatní řádky obsahují analogicky podíly na dalších dílech celkových výdajů na VaV v ČR. Výjimkou je poslední řádek, který uvádí přímo jaká část příjmů za služby VaV pochází od zahraničních zákazníků.

	2013	2014	2015
Celkové výdaje na VaV (GERD)	0,9%	1,1%	1,3%
Subjekt z podnikatelského sektoru (BERD)	1,3%	1,6%	1,9%
Vládní instituce (GOVERD)	0,5%	0,5%	0,4%
Vysoké a vyšší odborné školy, fakultní nemocnice (HERD)	0,1%	0,1%	0,1%
Soukromé neziskové instituce	2,0%	0,2%	0,1%
Subjekt ze zahraničí	12,8%	11,6%	12,7%

Zdroj: ČSÚ

#### 8.2.6 Nepřímá veřejná (daňová) podpora výzkumu a vývoje v podnikatelském sektoru (GTARD)







## SC 9.1

KARTA SPECIFICKÉHO CÍLE		
Základní informace o specifickém cíli (SC)		
1	Oblast	2. Hospodářský model
2	Strategický cíl	9. Přírodní zdroje jsou využívány co nejefektivněji a nejšetrněji tak, aby se minimalizovaly externí náklady, které jejich spotřeba působí.
3	Specifický cíl	<b>9.1 Snižují se emise skleníkových plynů a náročnost produktu na tyto emise</b>
4	Kvantifikace cíle či určení žádoucího trendu	Závazek snížení celkových národních emisí. Snížit roční úhrn emisí skleníkových plynů ČR do roku 2020 alespoň o 32 Mt CO <sub>2</sub> ekv v porovnání s rokem 2005 a dále o 44 Mt CO <sub>2</sub> ekv do roku 2030 – viz Politika ochrany klimatu (POK). Žádoucí trend – pokles.
5	Již existující termíny pro plnění cíle či jeho aspektů/podcílů	2020, 2030
6	Mezinárodní dimenze	Rámcová úmluva OSN o změně klimatu, Kjótský protokol a navazující dohody, klimatická politika EU a z ní odvozené právní předpisy. Strategie EU 2020 a návrh EU 2030.
7	Průmět území do cíle	Národní úroveň
8	Ovlivnitelnost dosažení cíle	Dosažení cíle je na národní úrovni omezeno strukturou primárních zdrojů energie a dopravními výkony.
Hodnocení SC pomocí indikátoru/ů ČR 2030		
9	Název indikátoru/indikátorů z ČR 2030	9.1.1 Emise skleníkových plynů
10	Vztah indikátoru/ indikátorů	Přímý vztah k specifickému cíli 9.1
Hodnocení indikátoru/ů		
11	Aktuální hodnota indikátoru SC	Viz konec dokumentu
Existující opatření pro naplnění SC		
12	Popis opatření	<p><b>Normativní (command-and-control)</b></p> <ul style="list-style-type: none"> <li>- Požadavky na energetická a technologická opatření/zařízení na základě nejlepších dostupných technik v oblasti energetické účinnosti pro zařízení mimo ETS</li> <li>- Požadavky na technologická opatření na základě nejlepších dostupných technik v oblasti emisí znečišťujících látek pro zařízení v ETS</li> <li>- Požadavky na složení pohonných hmot</li> <li>- Požadavky na energetické parametry budov</li> <li>- Požadavky na energetické parametry přístrojů a spotřebičů</li> <li>- Zákaz skládkování směsného komunálního odpadu od roku 2024</li> </ul> <p><b>Ekonomické</b></p> <ul style="list-style-type: none"> <li>- Emisní povolenky</li> <li>- Finanční podpora (dotace a úvěry)</li> <li>- Poplatky za ukládání komunálního odpadu</li> </ul> <p><b>Finanční</b></p> <p>Operační programy 2014–2020:</p> <ul style="list-style-type: none"> <li>- OP ŽP (prioritní osy 2 a 5) [MŽP]</li> </ul>

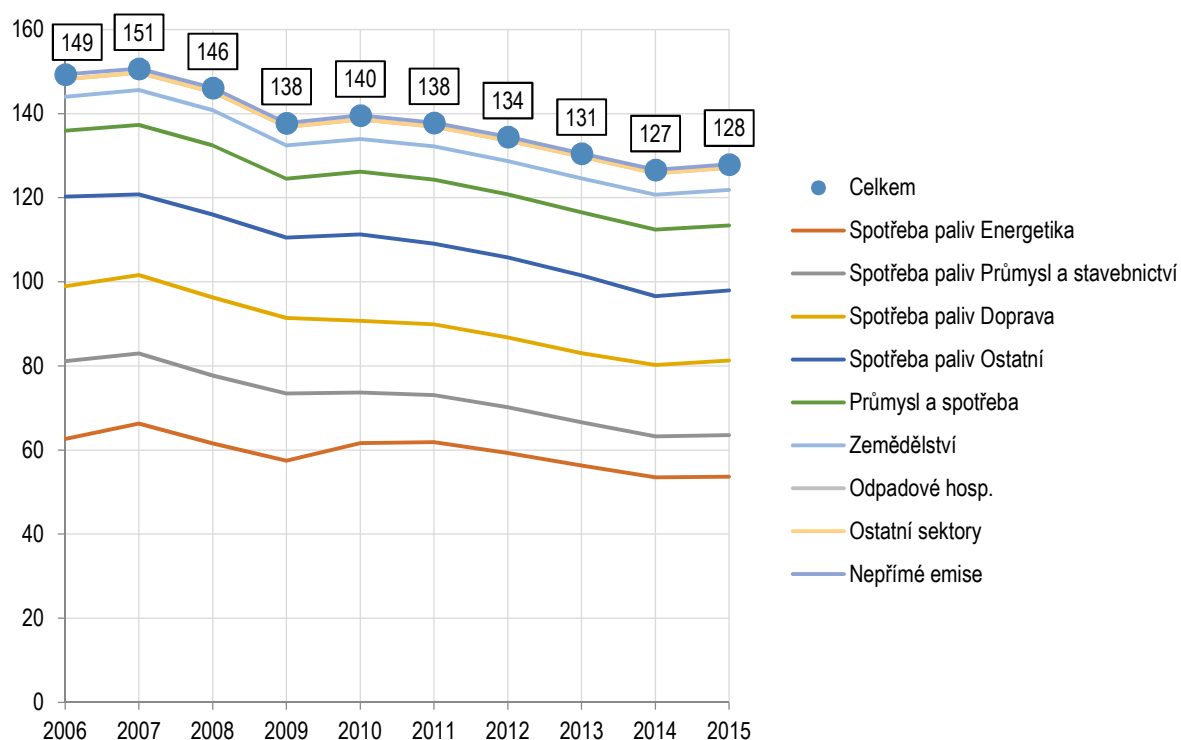
		<ul style="list-style-type: none"> <li>- OP PIK (prioritní osa 3) [MPO]</li> <li>- OP D (prioritní osy 1 a 2) [MD]</li> <li>- IROP (prioritní osy 1 a 2) [MMR]</li> <li>- OP PPR (prioritní osa 2) [Hl. m. Praha]</li> </ul> <p>Národní programy</p> <ul style="list-style-type: none"> <li>- Nová zelená úsporám [MŽP]</li> <li>- EFEKT [MPO]</li> <li>- JESSICA, Panel 2013+ [MMR]</li> <li>- Program rozvoje venkova (priorita 5). [MZe]</li> </ul> <p><b>Informační</b></p> <ul style="list-style-type: none"> <li>- Energetické audity</li> <li>- Štitkování spotřebičů</li> <li>- Energetické průkazy budov</li> </ul>
13	Strategie či legislativa, z níž opatření vycházejí	<p><b>Strategie</b></p> <ul style="list-style-type: none"> <li>- Politika ochrany klimatu v České republice (2017)</li> <li>- Státní politika životního prostředí ČR 2012–2020 (aktualizace 2016)</li> <li>- Aktualizovaná Státní energetická koncepce ČR (SEK, 2015)</li> <li>- 5. národní akční plán energetické účinnosti (2017)</li> <li>- Národní akční plán pro energii z obnovitelných zdrojů (2016)</li> <li>- Program rozvoje venkova (2014–2020)</li> </ul> <p><b>Legislativa</b></p> <ul style="list-style-type: none"> <li>- Zákon č. 383/2012 Sb., o podmínkách obchodování s povolenkami na emise skleníkových plynů, ve znění pozdějších předpisů</li> <li>- Zákon č. 406/2000 Sb., o hospodaření energií, ve znění pozdějších předpisů a příslušné prováděcí předpisy</li> <li>- Zákon č. 165/2012 Sb., o podporovaných zdrojích energie, ve znění pozdějších předpisů</li> <li>- Zákon č. 76/2002 Sb., o integrované prevenci, ve znění pozdějších předpisů</li> <li>- Zákon č. 185/2001 o odpadech a o změně některých dalších zákonů, ve znění pozdějších předpisů</li> <li>- Zákon č. 261/2007 o stabilizaci veřejných financí</li> </ul>
14	Hodnocení naplňování specifického cíle opatřeními	<ul style="list-style-type: none"> <li>- Soubor aplikovaných opatření v principu vede k naplňování cíle.</li> <li>- Větší část celkového poklesu emisí skleníkových plynů v období 1990 až 2015 (pokles o 36,4 %) byla důsledkem zásadní strukturální proměny hospodářství po roce 1989.</li> <li>- Vzdálenost od cílů Politiky ochrany klimatu k roku 2020 činí cca 10 %, k roku 2030 cca 20 %.<sup>1</sup></li> </ul>

<sup>1</sup> Tj. rozdíl mezi objemem emisí v roce 2015 a cíli POK pro roky 2020 a 2030, viz Graf 4.

15	Bariéry v dosahování cíle	<ul style="list-style-type: none"><li>- Nedůsledné naplňování již opatření stanovených v existujících koncepčních materiálech (viz ř. 18). Naplnění cílů POK proto není jisté.</li><li>- Rostoucí dopravní a přepravní výkony silniční dopravy.</li><li>- V případě opatření, jako jsou Operační programy, je jistou bariérou jejich zacílení a administrativní náročnost.</li></ul>	
16	Synergie		
Hodnocení naplňování SC			
17	Plnění cíle	Ano/ne/částečně	Existují opatření, absolutní i relativní hodnoty emisí GHG se snižují. Cíl je plněn částečně, protože zatím není jisté, zda cíle definované POK se podaří naplnit.
Opatření pro naplňování SC			
18	<p>Stávající strategické dokumenty obsahují celou řadu opatření (zejména legislativní povahy), která ovšem často nejsou plněna a často již uběhlo několik let od termínu pro plnění. Na řadě opatření se přitom příprava neděje nebo se zcela zastavila. Proto je nutné provést následující potřebná opatření:</p> <ul style="list-style-type: none"><li>a) Zavést zdanění emisí ze spalovacích zdrojů mimo EU ETS (úkol POK ČR) – novela zákona o stabilizaci veřejných rozpočtů. (MŽP, MF, MPO)</li><li>b) Zajistit pokračování kotlíkových dotací na čistá paliva i po vyčerpání alokace (to nastane 3. výzvou, tedy cca ke konci 2018) a zpřístupnění dotací na neuhelný kotel i chudým a administrativně méně gramotným domácnostem. (MPO, MŽP)</li><li>c) V návaznosti na usnesení vlády č. 827 ze dne 19. října 2015 k řešení dalšího postupu územně ekologických limitů těžby hnědého uhlí v severních Čechách podporovat sociálně citlivou transformaci Ústeckého a Karlovarského kraje – příprava dalších akčních plánů pro restrukturalizaci krajů, jak vyplývá ze schváleného Strategického rámce, zaměřit programy i na rozvoj využívání, vývoj a výrobu obnovitelných zdrojů. (ÚV, MMR)</li><li>d) Zajistit prostředky z ESIF na snížení spotřeby energie v průmyslových, výrobních provozech, budovách a na podporu většího podílu OZE na konečné spotřebě energie po roce 2020. (MMR ve spolupráci s MPO)</li></ul>		
Doporučení pro naplňování SC			
19	<ul style="list-style-type: none"><li>i. Ukončit skládkování biologicky rozložitelného komunálního odpadu, který je důležitým zdrojem emisí metanu do ovzduší.</li><li>ii. Novelizovat zákon o rozpočtových pravidlech tak, aby byla umožněna realizace energetických služeb ve vládních v budovách vlastněných státem a vytvořit státní fond na realizaci energeticky úsporných opatření v budovách, jehož primárním zdrojem financí by byla část prostředků uspořené snížením spotřeby energie. (MF)</li><li>iii. Udržet úspěšné programy úspor energie v rodinných domech (Nová zelená úsporám) a veřejných budovách (OP Životní prostředí) a sjednotit s nimi (dle možností podmínek pravidel evropských fondů) podmínky i způsob administrace podpory úspor a obnovitelných zdrojů v bytových domech za předpokladu jejich efektivnosti. (MPO, MŽP)</li><li>iv. Připravit nedotační finanční nástroje (například garanční schéma pro banky nebo investiční rámec pro nebankovní kapitál jako jsou penzijní fondy), které by vlastníky budov motivovaly k úsporám energie v budovách po roce 2020.</li><li>v. Nastavovat podmínky existujících i budoucích dotačních programů tak, aby zajistily co nejefektivnější čerpání na malé fotovoltaické systémy, kotle na biomasu, tepelná čerpadla, solární kolektory a rekuperační systémy ze strany domácností, obcí i podnikatelů.</li><li>vi. Nastavit strukturu a druh podpory pro obnovitelné zdroje energie v rámci klimaticko-energetických plánů připravovaných v souvislosti s nařízením o správě EU a v souladu s dojednanými cíli pro obnovitelné zdroje energie do roku 2030.</li></ul>		

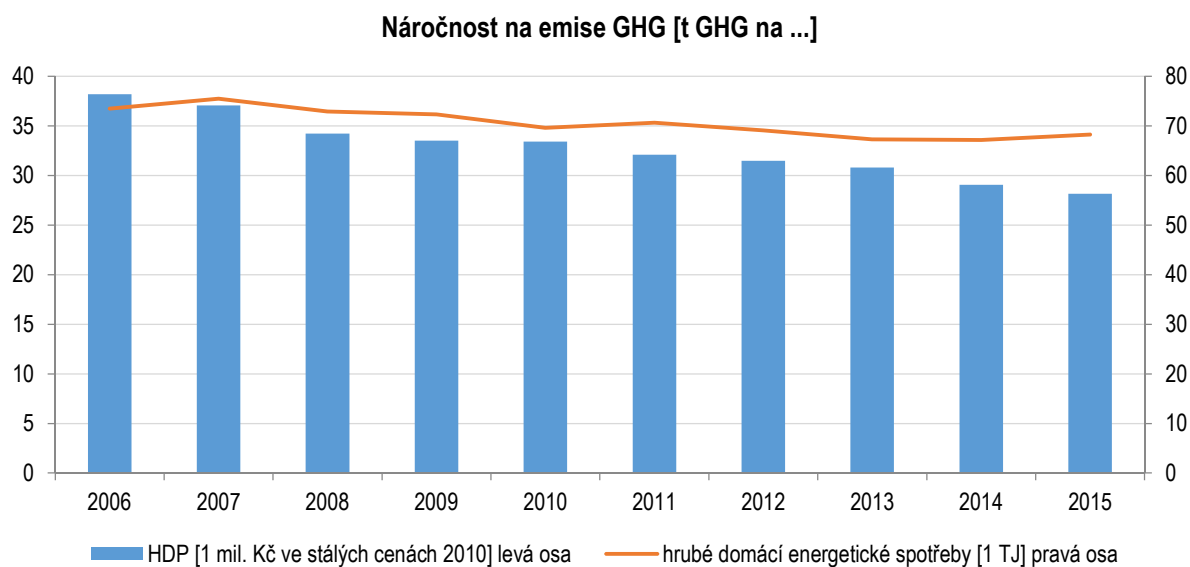
vii.	Připravit tarifní podmínky pro samovýrobce, které zajistí spravedlivé rozdělení nákladů na distribuční síť a zároveň podpoří rozvoj samovýroby.
viii.	Zrušit moratorium na zvyšování poplatků z vytěženého hnědého uhlí (novela horního zákona) a zvážit možnost poplatky upravovat na základě vývoje tržních cen (novela nařízení vlády). (MPO)
ix.	Zvážit možnost bezplatného přidělování povolenek výrobcům elektřiny pro snižování emisí skleníkových plynů, modernizaci energetiky a plnění klimaticko-energetických cílů do roku 2030.

Graf 1 Absolutní hodnota emisí GHG a jejich zdroje [mt].<sup>2</sup>



<sup>2</sup> Zdroj: Eurostat, databáze Greenhouse gas emissions by source sector (source: EEA) [env\_air\_gge], bez LULUCF a memo items.

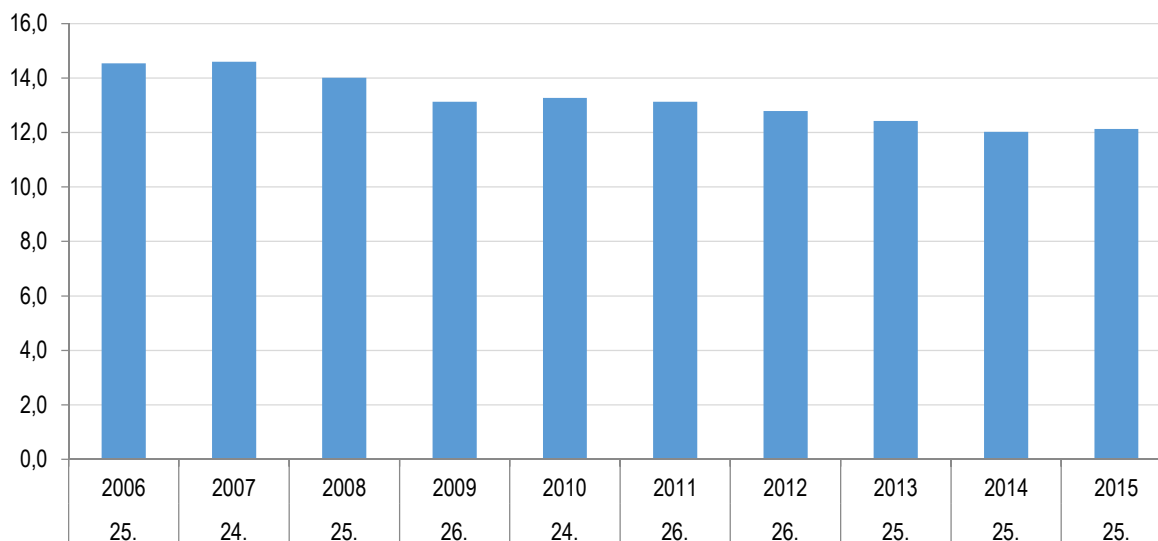
Graf 2 Náročnost jednoho milionu Kč HDP a jednoho TJ hrubé domácí spotřeby energie na tuny GHG



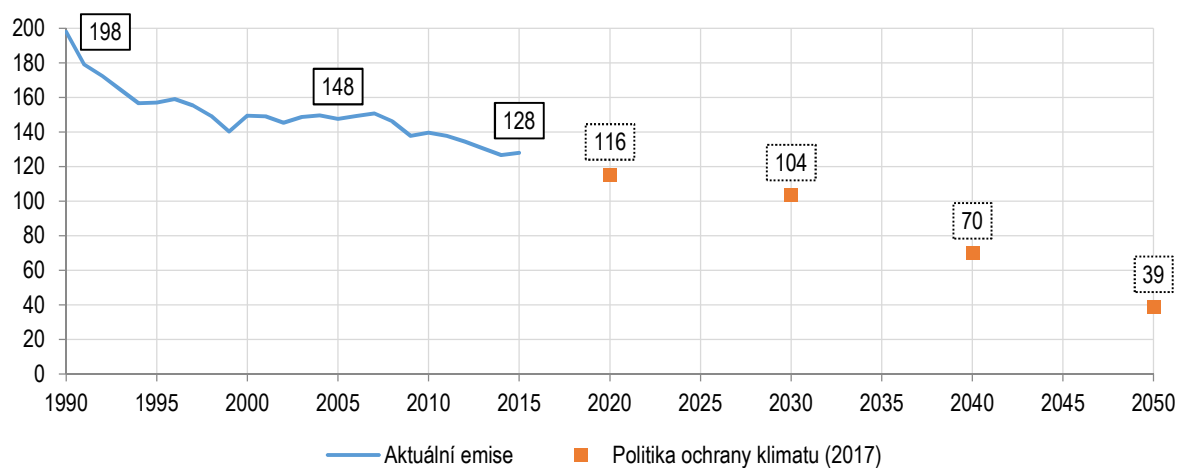
Tabulka 1 Pořadí ČR v rámci zemí EU28 seřazených vzestupně od ekonomik nejméně náročných na emise GHG

	2006	2007	2008	2009	2010	2011	2012	2013	2014	2015
HDP	25	24	24	25	25	24	24	25	24	25
Energetická spotřeba	21	21	21	21	20	18	19	18	17	19

Graf 3 Emise GHG v ČR na osobu [t/os] a pořadí v EU (pořadí od nejnižších emisí po nejvyšší uvedeno dole pod rokem).



Graf 4 Dlouhodobý vývoj GHG emisí od roku 1990<sup>3</sup> a cíle POK v oblasti<sup>4</sup>.



<sup>3</sup> Zdroj: Eurostat, databáze Greenhouse gas emissions by source sector (source: EEA) [env\_air\_gge], započítané emise: All sectors and indirect CO<sub>2</sub> (excluding LULUCF and memo items).

<sup>4</sup> Cíle: v roce 2020 minus 32 Mt oproti 2005; v roce 2030 minus 44 Mt oproti 2005; pro roky 2040 a 2050 cílem absolutní hodnoty 70, resp. 39 Mt.

## SC 9.2

KARTA SPECIFICKÉHO CÍLE		
Základní informace o specifickém cíli (SC)		
1	Oblast z ČR 2030	2. Hospodářský model
2	Strategický cíl	9. Přírodní zdroje jsou využívány co nejefektivněji a nejšetrněji tak, aby se minimalizovaly externí náklady, které jejich spotřeba působí.
3	Specifický cíl	<b>9.2 Zvyšuje se podíl oběhového hospodářství na celkovém objemu materiálových toků.</b>
4	Kvantifikace cíle či určení žádoucího trendu	Roste podíl druhotných surovin vstupujících do výrobních procesů za současného snižování celkové produkce odpadů.
5	Již existující termíny pro plnění cíle či jeho aspektů/podcílů	<p>1) Cíle obsažené v Akčním plánu EU pro oběhové hospodářství (do roku 2030) – zvyšování cílů pro recyklaci komunálních odpadů, obalových odpadů, nový cíl pro redukci skládkování:</p> <ul style="list-style-type: none"> <li>• 60–65 % pro roky 2025, 2030 – recyklace komunálních odpadů.</li> <li>• 65–70 % pro roky 2025, 2030 – recyklace obalových odpadů (nové vyšší cíle pro jednotlivé materiály – vč. hliníku).</li> <li>• 10 % z produkce komunálních odpadů skládkováno.</li> </ul> <p>2) Plán odpadového hospodářství 2015–2024 – přechod k oběhovému hospodářství je uveden jako strategický cíl.</p> <p>3) Program předcházení vzniku odpadů – opatření k prevenci vzniku odpadů.</p> <p>4) Politika druhotných surovin České republiky (2014 – 2034, aktualizace jednou za 4 roky) - stanovena opatření k zajištění realizace strategického cíle – Zvyšovat soběstačnost ČR v surovinových zdrojích substitucí primárních zdrojů druhotnými surovinami (MPO)</p> <p>5) Akční plán implementace Politiky druhotných surovin ČR a aktualizace úkolů pro období 2017–2018 (MPO), stanovuje 14 úkolů k vytvoření vhodných podmínek pro efektivní využívání druhotných surovin/zdrojů</p>
6	Mezinárodní dimenze	<p>Akční plán EU pro oběhové hospodářství (EK)</p> <p>Strategie EU pro plasty</p> <p>Strategie pro bioekonomiku</p> <p>Nová průmyslová politika EU</p>
7	Průmět cíle do území	Národní, regionální
8	Ovlivnitelnost dosažení cíle	<p>1) Důsledná kontrola plnění usnesení vlády, kterým byly jednotlivé strategické dokumenty ČR (bod 13) schváleny</p> <p>2) Vzhledem k tomu, že se jedná o nadresortní problematiku, zajistit na národní úrovni podmínky pro plnění úkolů stanovených ve strategických dokumentech (bod 18) – spolupráce resortů a Úřadu vlády nezbytná vzhledem k potřebě vytvořit příznivé ekonomické, legislativní i institucionální podmínky pro celý řetězec získávání surovin z výrobků po ukončení jejich životního cyklu a podpořit fungování trhu s druhotnými surovinami. Přijmout urychleně nový zákon o odpadech a nový zákon o výrobcích s ukončenou životností. Realizovat opatření z Plánu odpadového hospodářství, Programu předcházení vzniku odpadů, Politiky druhotných surovin ČR a implementačních akčních plánů Politiky druhotných surovin ČR.</p> <p>3) Zajistit účinnou osvětu a vzdělávání o novém směru - oběhovém hospodářství</p>
Hodnocení SC pomocí indikátoru/ů ČR 2030		
9	Název indikátoru z ČR 2030	<p>9.2.1 Podíl objemu produkce druhotných surovin na přímém materiálovém vstupu</p> <p>9.2.2 Celková produkce odpadů (jedná se o tzv. šedý indikátor, tedy nedopracovaný či experimentálního charakteru)</p>



10	Vztah indikátoru k SC	U indikátoru 9.2.1 je žádoucí růst, který by dokládal schopnost ekonomiky dosáhnout žádoucího materiálního zabezpečení pro výrobu za současného snižování vstupu primárních surovin a tedy plnění SC. Indikátor 2 představuje druhou podmínku, která úzce souvisí s indikátorem 1, tj. postupné snižování celkové produkce odpadů.																												
Hodnocení indikátoru/ů																														
11	Aktuální hodnota indikátoru SC	<div>9.2.1</div> <div>Podíl produkce druhotných surovin na přímém materiálovém vstupu</div> <table><thead><tr><th></th><th>Jednotka</th><th>2011</th><th>2012</th><th>2013</th><th>2014</th><th>2015</th></tr></thead><tbody><tr><td>DMI (přímý materiálový vstup)</td><td>t</td><td>242 691 743</td><td>224 036 197</td><td>223 165 586</td><td>231 057 020</td><td>238 844 394</td></tr><tr><td>Produkce druhotných surovin</td><td>t</td><td>21 241 161</td><td>20 788 673</td><td>18 721 648</td><td>18 753 555</td><td>20 405 028</td></tr><tr><td>Podíl produkce druhotných surovin na DMI</td><td>%</td><td>8,0</td><td>8,5</td><td>7,7</td><td>7,5</td><td>7,9</td></tr></tbody></table> <div>Zdroj: ČSÚ.</div>		Jednotka	2011	2012	2013	2014	2015	DMI (přímý materiálový vstup)	t	242 691 743	224 036 197	223 165 586	231 057 020	238 844 394	Produkce druhotných surovin	t	21 241 161	20 788 673	18 721 648	18 753 555	20 405 028	Podíl produkce druhotných surovin na DMI	%	8,0	8,5	7,7	7,5	7,9
	Jednotka	2011	2012	2013	2014	2015																								
DMI (přímý materiálový vstup)	t	242 691 743	224 036 197	223 165 586	231 057 020	238 844 394																								
Produkce druhotných surovin	t	21 241 161	20 788 673	18 721 648	18 753 555	20 405 028																								
Podíl produkce druhotných surovin na DMI	%	8,0	8,5	7,7	7,5	7,9																								
Existující opatření pro naplnění SC																														
12	Popis opatření	<div>Normativní (command-and-control)</div> <div><div>- Plnění cílů Akčního plánu EU pro oběhové hospodářství (vydáno EK a cíle uvedeny pro rok 2030) a ostatních strategických dokumentů (viz bod 18)</div><div>- Podpora schválení nového zákona o odpadech a nového zákona o vybraných výrobcích s ukončenou životností (nezbytné pro vytvoření stabilního tržního prostředí zejména pro investice do technologií, stimul samospráv k zavádění oběhového hospodářství, rozvoj recyklačního průmyslu v ČR atd.)</div></div> <div>Finanční</div> <div><div>- Operační program životní prostředí (MŽP)<div><div>- Prioritní osa 3, oblasti podpory zejm. 3.1 a 3.2</div></div></div><div>- Státní fond životního prostředí (MŽP)<div><div>- 3. Prioritní oblast Odpady, staré zátěže, environmentální rizika</div></div></div><div>- LIFE – projekty pro rozvoj služeb a produktů ohleduplných k životnímu prostředí (MŽP)</div><div>- Horizont 2020 (evropská úroveň) podpora vědy a výzkumu a spolupráce s praxí při implementace nových poznatků v oblasti oběhového hospodářství (Evropská komise)</div><div>- Operační program OPPIK 2014–2020 (MPO)<div><div>- Prioritní osa 3 - Nízkouhlíkové technologie</div><div>- Aktivita c) Druhotné suroviny<div><div>zavádění technologií k získávání druhotných surovin v kvalitě vhodné pro další využití v průmyslové výrobě např. z použitého papíru, skla, kovů, pneumatik, textilu, plastů, stavebních a demoličních odpadů, vedlejších energetických produktů a řady dalších výrobků s ukončenou životností;</div><div>zavádění inovativních technologií, kterými se budou z použitých výrobků získávat efektivním způsobem cenné druhotné suroviny;</div><div>zavádění inovativních technologií na výrobu inovativních výrobků vyrobených z druhotných surovin, včetně náhrad primárních zdrojů druhotnými surovinami tam, kde je to ekonomicky výhodné</div></div></div></div><div>- programy TA ČR (BETA2, EPSILON, případně ÉTA a THÉTA)</div></div><div>Informační</div></div>																												

		<ul style="list-style-type: none"> <li>- Podpora osvětových aktivit na úrovni samospráv (příklady dobré praxe při intenzifikaci sběru tříděných odpadů, zavádění PAYT systémů, Door to door aj.)</li> <li>- Osvěta prevence vzniku odpadů a využívání odpadů jako zdroje pro další materiálové využití.</li> <li>- Realizovat osvětu podnikatelské sféry i veřejnosti v oblasti oběhového hospodářství, např. formou soutěží (úkol 3.5. z Akčního plánu implementace Politiky druhotných surovin ČR, usnesení vlády 355/2017)</li> </ul> <p><b>Dobrovolné</b></p> <ul style="list-style-type: none"> <li>- <b>INCIEN:</b> aktivity vedoucí k propojování jednotlivých zainteresovaných stran, průmyslová symbióza, rozvoj tématu oběhového hospodářství v ČR, osvětové aktivity, aktivní know-how a technologický transfer se zeměmi EU, znalostní platforma, příklady dobré praxe, odborné konzultace aj.</li> <li>- <b>ČAOBH:</b> propagační aktivity konceptu oběhového hospodářství; Česká asociace oběhového hospodářství sdružuje české komerční i nekomerční subjekty, které spojuje především zájem o šetření primárních zdrojů a snižování negativních dopadů na životní prostředí či lidské zdraví.</li> <li>- Další dobrovolné aktivity veřejných i komerčních subjektů v oblasti předcházení vzniku odpadů (potravinové odpady, nábytek, textil a další).</li> <li>- Aktivity obcí a měst (Brno – projekty RE-USE, RETRO-USE).</li> </ul>
13	Strategie či legislativa, z níž opatření vycházejí	<ul style="list-style-type: none"> <li>- „Uzavření cyklu – Akční plán EU pro oběhové hospodářství“ COM (2015) 614</li> <li>- SDG 12 Zajistit udržitelnou spotřebu a výrobu</li> <li>- Zákon č. 185/2001 Sb. o odpadech</li> <li>- Politika druhotných surovin ČR</li> <li>- Implementační Akční plány k Politice druhotných surovin ČR</li> <li>- Program předcházení vzniku odpadů ČR</li> <li>- Plán odpadového hospodářství ČR 2015–2024</li> </ul>
14	Hodnocení naplňování specifického cíle opatření(i)	Dle jednotlivých gescí: 1) sledování produkce a nakládání s odpady – <i>MŽP</i> , 2) sledování produkce a využívání druhotných surovin – <i>MPO</i>
15	Bariéry v dosahování cíle	<ul style="list-style-type: none"> <li>- Deficit nadresortního přístupu a řízení. Oběhové hospodářství zasahuje téměř do všech oblastí a stává se nadresortním tématem, což není v praxi dostatečně reflektováno.</li> <li>- Částečně absence legislativní podpory – dosud nebyl schválen nový zákon o odpadech</li> <li>- Nedostatečná mezioborová spolupráce mezi sektory (odpady – samosprávy – zemědělství např. v případě organických cyklů.)</li> <li>- Dvojí vykazování dat o odpadovém hospodářství v ČR, včetně dat o druhotných surovinách, což představuje překážku pro rozvoj oběhového hospodářství v ČR.</li> </ul>
16	Synergie	<ul style="list-style-type: none"> <li>- Zvyšování soběstačnosti, resilience a snižování rizika při využívání druhotných surovin a nezávislosti na externích zdrojích (využívání druhotných surovin vyrobených na úrovni ČR či EU)</li> <li>- Rozvoj příkladů dobré praxe v případě spolupráce firem s neziskovými organizacemi (<i>JRK</i> a <i>INCIEN</i>)</li> </ul>

		<ul style="list-style-type: none"><li>- Osvěta podnikatelské sféry i veřejnosti v oblasti oběhového hospodářství (Soutěž Přeměna odpadů na zdroje – pořádáno MPO) – zvyšování marketingového dosahu na trhu, podpora akceptace výrobků s obsahem druhotných surovin spotřebiteli.</li><li>- zpracované výukové moduly pro oblast druhotných surovin využitelné pro vzdělávací instituce i rekvalifikační kurzy (MPO)</li><li>- vytvořené mezirezortní pracovní týmy včetně zapojení zástupců podnikatelské sféry pro plnění úkolů stanovených usnesením vlády 355/2017 o Akčním plánu implementace Politiky druhotných surovin ČR</li><li>- Zájem obcí o zavádění systému oběhového hospodářství (po realizaci PAYT tour a jiných osvětových aktivitách)</li></ul>	
Hodnocení naplňování SC			
17	Plnění cíle	částečně	Tato oblast je dobrým příkladem nadresortní problematiky, jež se objevuje v gesci několika ministerstev a zároveň je v ní aktivní řada nestátních aktérů. Silný vstup také přichází z Evropské komise. Lze také poměrně dobře sledovat úspěšnost stanovených cílů.
Opatření pro naplňování SC			
18	<ul style="list-style-type: none"><li>a) Přijmout novou legislativu podporující oběhové hospodářství – nový zákon o odpadech a nový zákon o vybraných výrobcích s ukončenou životností. (MŽP, MPO)</li><li>b) Zvýšit poplatek (daň) za skládkování – způsob jak docílit výrazného odklonu odpadů ze skládek. (MŽP)</li><li>c) Po přijetí tzv. balíčku k oběhovému hospodářství (EK) upravit legislativu a strategie v dotčených oblastech. (MŽP)</li><li>d) Po přijetí tzv. balíčku k oběhovému hospodářství připravit komplexní strategický dokument k oběhovému hospodářství na úrovni ČR a bod opatření (MŽP, MPO)</li><li>e) Zaměřit se na oblast prevence vzniku odpadů zejména u plastů a jednorázových plastů, např. i s využitím programů podpory (MŽP, MPO)</li></ul>		
Doporučení pro naplňování SC			
19	<ul style="list-style-type: none"><li>i. Vytvořit metodiky pro veřejné „zelené zadávání“ s ohledem na vyšší využití druhotných surovin (veřejná sféra by měla jít vzorem). Omezit soutěžení jen na nižší cenu (zejména na úrovni samospráv či v oblasti stavebnictví). (MMR)</li><li>ii. Začleňovat výuku o oběhovém hospodářství do soustavy vzdělávání v rámci revize RVP. (MŠMT)</li><li>iii. Podporovat rozvoj recyklačního průmyslu, především pak v oblasti nových technologií a kapacit pro recyklaci plastů. (MPO, MF)</li><li>iv. Podporovat stabilitu cen druhotných surovin (možnost daňových úlev v případě druhotných surovin, aby byly konkurenceschopné primárním surovinám v případě propadu cen na světových trzích). (MF)</li><li>v. Provádět osvětové aktivity v oblasti oběhového hospodářství na všech úrovních: jedinci, veřejná správa, vzdělávací zařízení na všech stupních, průmyslové a zaměstnavatelské svazy, asociace, sdružení a další. Podporovat preference výrobků z druhotných surovin, provádět osvětu o významu třídění odpadů a recyklace aj., podporovat opravy, znovu používání či sdílení produktů – realizovat opatření z Programu předcházení vzniku odpadů, aktivity v oblasti prevence vzniku odpadů (metodiky a letáky MŽP)</li><li>vi. Realizovat Soutěž MPO „Přeměna odpadů na zdroje“. (MPO)</li><li>vii. Podporovat opravitelnost výrobků, dostupnost náhradních dílů po předpokládanou životnost výrobků, rozšířit odpovědnost výrobce za nakládání s výrobkem na konci životního cyklu.</li><li>viii. Vytvořit podmínky pro větší využívání trhu s druhotnými surovinami např. formou podpory komoditních trhů, podporou inovativních technologií apod. Podporovat využívání druhotných surovin a principy oběhového hospodářství v rámci operačních programů a dalších programů podpor. (MPO, MŽP)</li><li>ix. Využívat dobrovolné nástroje a metodiky zejména v rámci řešení těch toků druhotných surovin, u nichž je potřeba nahrazovat deficit primárních zdrojů, nebo je nutné snížit jejich množství</li></ul>		

	<p>s cílem eliminovat jejich skládkování. Bezprostředně zejména splnit úkoly 1.2., 3.1., 3.4. a 3.8. Akčního plánu implementace Politiky druhotných surovin pro léta 2017-2018. (<i>MPO, MŽP</i>)</p> <p>x. Podporovat realizaci cílů Politiky druhotných surovin České republiky a implementačních akčních plánů. V rámci aktualizace Politiky druhotných surovin ČR reagovat na vývoj v oblasti oběhového hospodářství EU. (<i>MPO, MŽP</i>)</p> <p>xi. Vytvořit podmínky pro posílení prevence vzniku černých skládek.</p> <p>xii. Podporovat zavádění motivačních plateb za odpad pro občany (systém PAYT).</p>
--	---

## SC 9.3

KARTA SPECIFICKÉHO CÍLE		
Základní informace o specifickém cíli (SC)		
1	Oblast z ČR 2030	2. Hospodářský model
2	Strategický cíl	9. Přírodní zdroje jsou využívány co nejefektivněji a nejšetrněji tak, aby se minimalizovaly externí náklady, které jejich spotřeba působí.
3	Specifický cíl	<p><b>9.3 Zvyšuje se energetická a materiálová účinnost ekonomiky.</b></p> <p><i>Část II. – cíl 9.3 je z praktických důvodů popsán ve dvou kartách specifického cíle. Tato část se věnuje <b>energetické</b> účinnosti, materiálovou popisuje část I.</i></p>
4	Kvantifikace cíle či určení žádoucího trendu	<ul style="list-style-type: none"> <li>- Cílová relativní hodnota (energetická spotřeba ku HDP nebo obráceně) není stanovena. Žádoucí je klesající trend náročnosti HDP na energetickém vstupu.</li> <li>- <b>čl. 5 směrnice 2012/27/EU:</b> Renovovat každoročně <u>3 %</u> celkové podlahové plochy vytápěných nebo chlazených budov ve vlastnictví a užívání ústředních vládních institucí s cílem plnit alespoň minimální požadavky na energetickou náročnost.</li> <li>- <b>čl. 7 směrnice 2012/27/EU:</b> Každoroční <u>1,5%</u> snížení konečné spotřeby energie podle alternativního schématu ČR, tj. 51,1 PJ (14,19 TWh) nových úspor do roku 2020</li> <li>- <b>SEK:</b> Zvýšení energetických úspor v roce 2020 oproti předpokládanému stavu bez aktivních opatření o 20 % s cílovou čistou konečnou spotřebou energie <u>1060 PJ</u> a pokračování zvyšování energetické účinnosti do roku 2040 v souladu se strategií EU s cílem dosažení energetické náročnosti i průměrné spotřeby energie na obyvatele pod úrovní průměru EU28.</li> </ul>
5	Již existující termíny pro plnění cíle či jeho aspektů/podcílů	2020
6	Mezinárodní dimenze	<ul style="list-style-type: none"> <li>- EU 2020 Energy Strategy</li> <li>- Směrnice 2012/27/EU o energetické účinnosti</li> <li>- 2030 Climate &amp; Energy Framework</li> </ul>
7	Průmět cíle do území	Opatření na celém území na všech úrovních (centrální správa, regiony, firmy, domácnosti...)
8	Ovlivnitelnost dosažení cíle, příp. slovní komentář	<p>Cíl snižování energetické náročnosti ekonomiky, resp. zvyšování energetické účinnosti, je z podstaty věci trendový. Snahou je poukazovat na energetickou náročnost jako na důležitou vlastnost hospodářství, jasně deklarovat, že žádoucí je její snižování a v neposlední řadě indikovat případnou strukturální změnu, která by se projevila právě žádoucí změnou poměru zdrojů (v tomto případě energetických) a produktu, k jehož tvorbě jsou tyto zdroje použity.</p> <p>Protože indikátor (viz dále) je podílový, lze jeho hodnotu ovlivňovat jen částečně. Ekonomickou složku (HDP) je třeba brát jako exogenní faktor (být i některé další cíle ČR 2030 směřují k jeho zvyšování). Existující i navrhovaná opatření uvedená v této kartě proto směřují výhradně ke snižování spotřeby energie.</p>
Hodnocení SC pomocí indikátoru/ů ČR 2030		
9	Název indikátoru z ČR 2030	9.3.2 Energetická náročnost HDP
10	Vztah indikátoru k SC	Vedle absolutní úspory energie běžně publikované a využívané pro hodnocení cílů (viz ř. 4) je relativní energetická náročnost ekonomiky (podobně jako náročnost na emise skleníkových plynů) důležitým strukturálním ukazatelem,

		který vypovídá o energetické efektivitě ekonomiky a umožňuje mezinárodní srovnání.
<b>Hodnocení indikátoru/ů</b>		
11	Aktuální hodnota indikátoru SC	Viz konec dokumentu
<b>Existující opatření pro naplnění SC</b>		
12	Popis opatření	<p><b>Normativní (command-and-control)</b></p> <ul style="list-style-type: none"> <li>- Koordinace (Koordinační výbor pro energetickou účinnost), metodické řízení [MPO]</li> <li>- Renovace státem vlastněných a užívaných budov [celá státní správa]</li> <li>- Požadavky na ukazatele energetické náročnosti budov</li> <li>- Požadavky na parametry přístrojů spojených se spotřebou energie</li> <li>- Aktivní spolupráce mezi státní a veřejnou správou – Smart Cities, apod.</li> </ul> <p><b>Ekonomické</b></p> <ul style="list-style-type: none"> <li>- Emisní povolenky</li> <li>- Finanční podpora (dotace a úvěry)</li> <li>- Inovativní formy financování (metoda EPC<sup>5</sup>, revolvingové fondy, městské fondy úspor energie...).</li> </ul> <p><b>Finanční</b></p> <p><b>Zavádění spektra finančních nástrojů podle vhodnosti pro danou oblast</b></p> <p><b>Administrativní zjednodušení pro širší využívání metody EPC ve státním sektoru</b></p> <p><b>Přímá finanční podpora:</b></p> <p>Operační programy 2014–2020:</p> <ul style="list-style-type: none"> <li>- OP ŽP (prioritní osa 5) [MŽP]</li> <li>- OP PIK (prioritní osa 3) [MPO]</li> <li>- OP D (prioritní osy 1 a 2) [MD]</li> <li>- IROP (prioritní osy 1 a 2) [MMR]</li> <li>- OP PPR (prioritní osa 2) [Hl. m. Praha]</li> <li>- Program rozvoje venkova (priorita 5) [MZe]</li> </ul> <p>Národní programy</p> <ul style="list-style-type: none"> <li>- Nová zelená úsporám [MŽP]</li> <li>- EFEKT [MPO]</li> <li>- JESSICA [MMR]</li> <li>- Panel 2013+ [MMR]</li> <li>- programy TA ČR (BETA2, EPSILON, případně ÉTA a THÉTA)</li> </ul> <p><b>Informační</b></p>

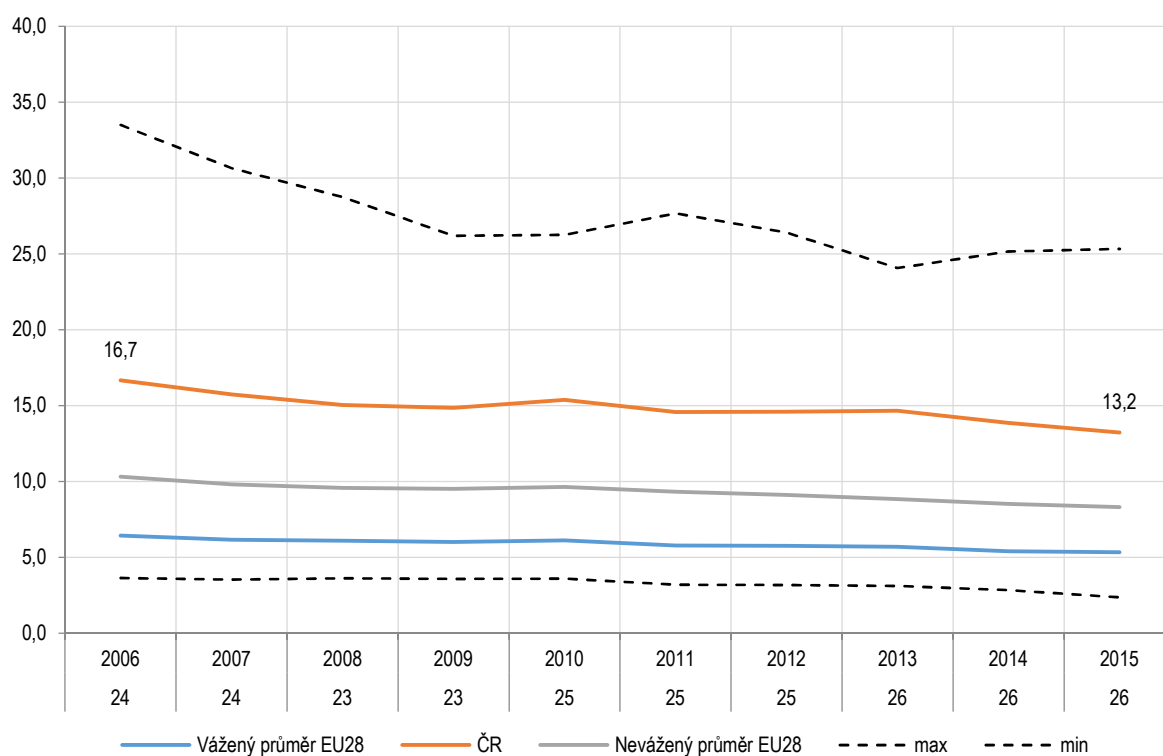
<sup>5</sup> Energy Performance Contracting – poskytování energetické služby se smluvně zaručeným výsledkem.

		<ul style="list-style-type: none"><li>- Požadavky na energetická a technologická opatření/zařízení na základě nejlepších dostupných technik v oblasti energetické účinnosti pro zařízení mimo ETS</li><li>- Požadavky na technologická opatření na základě nejlepších dostupných technik v oblasti emisí znečišťujících látek pro zařízení v ETS</li><li>- Požadavky na energetický management ISO 50001</li><li>- Zvýšení dostupnosti a využitelnosti energetických auditů, energetických posudků, průkazů energetické náročnosti budovy</li><li>- Motivace prostřednictvím štítkování spotřebičů</li><li>- Informační kampaně na podporu povědomí o výhodnosti úspor energie</li><li>- Přenos dobré praxe z kvalitně realizovaných energeticky úsporných projektů nebo příklady dobré praxe ze zahraničních měst a iniciativ – Pakt starostů a primátorů, Energy Cities, apod.</li></ul>		
13	Strategie či legislativa, z níž opatření vycházejí	<p><b>Strategie</b></p> <ul style="list-style-type: none"><li>- Státní energetická koncepce ČR (2015)</li><li>- 5. národní akční plán energetické účinnosti ČR (2017)</li><li>- Politika ochrany klimatu v České republice (2017)</li><li>- Územní energetické koncepce, které aplikují opatření vyšších dokumentů na nižší úrovni</li></ul> <p><b>Legislativa</b></p> <ul style="list-style-type: none"><li>- Zákon č. 406/2000 Sb., o hospodaření energií, ve znění pozdějších předpisů a příslušné prováděcí předpisy</li></ul>		
14	Hodnocení naplňování specifického cíle opatřením(i)	-		
15	Bariéry v dosahování cíle	<p>Co brání snaze veřejného sektoru o zvýšení energetické efektivity.</p> <ul style="list-style-type: none"><li>- Není vhodné zpoplatnění dopravy v elektrické trakci poplatkem na OZE neboť se tím zatěžují ty druhy dopravy, které jsou energeticky nejúčinnější a snižuje se jejich konkurenceschopnost vůči dopravě individuální a silniční.</li><li>- Nedaří se zavádět navržená opatření a vynucování jejich plnění (absence striktnější politiky)</li><li>- Poměrně nízké ceny energií nedostatečně motivující k úsporám</li><li>- Renovace budov vlastněných nebo užívaných státem (čl. 5 směrnice) dosud postupuje velmi pomalu. Zejména proto, že se nedaří zajistit finanční zdroje kvůli omezené možnosti rozpočtových organizací zadlužovat se. Hlavními zdroji pro budou nakonec programy OP ŽP a NZÚ.</li><li>- některé rezorty nenaplnují požadavek § 7 odst. 1 písm. b) zákona o hospodaření energií mít zpracovaný průkaz energetické náročnosti budov</li><li>- Nedostatečné čerpání dotačních programů, zejména OP PIK a IROP</li></ul>		
16	Synergie	SpC 9.1, 9.2		
Hodnocení naplňování SC				
17	Plnění cíle	<table><tr><td>částečně</td><td>Od roku 2005 klesla energetická náročnost HDP ČR o více než 20 % (Graf 5). Relativní pozice ČR vůči zemím EU v tomto indikátoru zůstává nezměněná (Graf 6). České republice hrozí,</td></tr></table>	částečně	Od roku 2005 klesla energetická náročnost HDP ČR o více než 20 % (Graf 5). Relativní pozice ČR vůči zemím EU v tomto indikátoru zůstává nezměněná (Graf 6). České republice hrozí,
částečně	Od roku 2005 klesla energetická náročnost HDP ČR o více než 20 % (Graf 5). Relativní pozice ČR vůči zemím EU v tomto indikátoru zůstává nezměněná (Graf 6). České republice hrozí,			

			že nenaplní cíle snižování absolutní spotřeby energie vyplývající z direktivy 2012/27/EU.
Opatření pro naplňování SC			
18	a)	Zajistit dostatek prostředků v programu Nová zelená úsporám pro období po roce 2020, a to zejména z výnosů z prodeje emisních povolenek. (MŽP)	
	b)	Novelizovat zákon o rozpočtových pravidlech tak, aby byla umožněna realizace energetických služeb (EPC) v budovách vlastněných státem a vytvořit státní fond na realizaci energeticky úsporných opatření v budovách, jehož primárním zdrojem financí by byla část prostředků uspořené snížením spotřeby energie. (MF)	
	c)	Připravit nedotační finanční nástroje (například garanční schéma pro banky nebo investiční rámec pro nebankovní kapitál jako jsou penzijní fondy), které by vlastníky budov motivovaly k úsporám energie v budovách po roce 2020. (MPO)	
	d)	Implementovat systém dobrovolných závazků soukromých a veřejných subjektů pro plnění cílů v oblasti zvyšování energetické účinnosti. (MPO, MŽP)	
	e)	Zajistit pro období 2021–2030 ročně 8–10 miliard Kč pro zvyšování energetické účinnosti a tím adekvátní měrou přispět k plnění českých závazků v této oblasti, a to zejména z ESIF aby se minimalizovaly dopady na státní rozpočet. (MF, MMR ve spolupráci s MPO)	
	f)	Zajistit prostředky z ESIF na snížení spotřeby energie v průmyslových, výrobních provozech, budovách a na podporu většího podílu OZE na konečné spotřebě energie po roce 2020. (MMR ve spolupráci s MPO)	
Doporučení pro naplňování SC			
19	i.	Zajistit pro období 2021-2030 alokaci dostupných finančních prostředků pro zvyšování energetické účinnosti z ESIF pod jeden řídicí orgán, který bude současně gestorem politiky zvyšování energetické účinnosti (MMR ve spolupráci s MPO).	
	ii.	Přijmout metodiku zahrnující energetická a environmentální kritéria pro veřejné zakázky a podpora zadavatelů při zpracování zadávací dokumentace při jejich aplikaci	
	iii.	Posílit prostředky v národních programech podpory a jejich rozšíření, jmenovitě programů EFEKT a ENERGI. (MPO)	
	iv.	Zpracovat nový zákon o odpadech, který povede k naplnění evropských cílů schválených v Balíčku pro oběhové hospodářství, umožní lidem v obcích pohodlně třídit bioodpad, zvýší skládkovací poplatky a zavede recyklační slevu pro obce dosahující recyklace dle evropských cílů	
	v.	Nastavit změnu alternativního schématu snižování spotřeby. (MPO)	
	vi.	Podporovat energeticky efektivní železniční a veřejnou hromadnou dopravu. (MD ve spolupráci s MMR)	



Graf 5 Energetická náročnost ČR a průměr EU v letech 2006 až 2015. Zdroj: Eurostat.

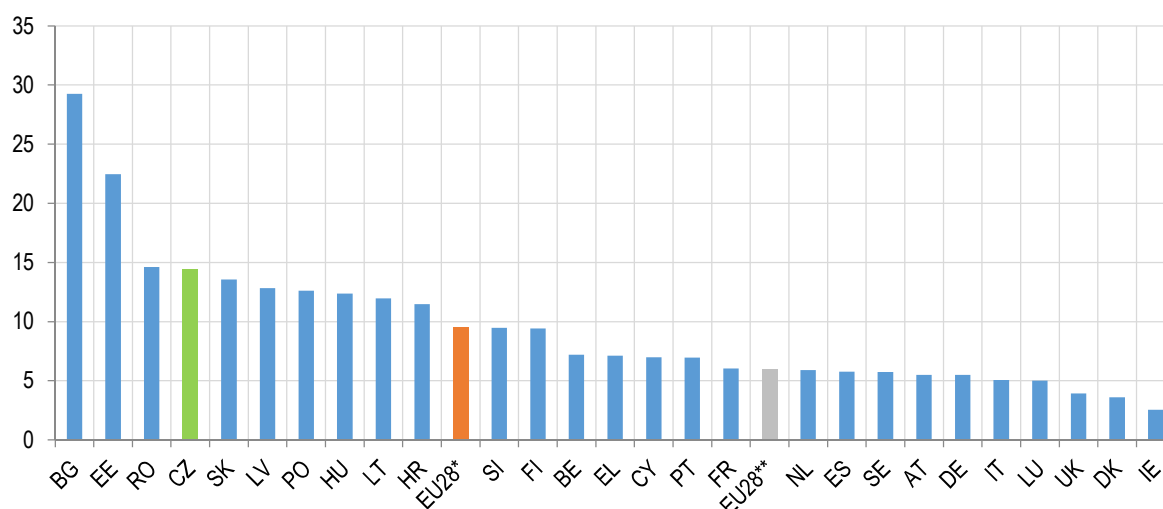


Poznámky ke grafu 1:

Náročnost 1 eura HDP ve stálých cenách roku 2010 na spotřebu energie [MJ/€]. Vypočteno dle databází *nrg\_100a* a *nama\_10\_gdp*.

Dole pod vodorovnou osou rok a pořadí ČR mezi zeměmi EU seřazenými sestupně od nejméně po nejvíce náročné na spotřebu energie v daném roce.

Graf 6 Energetická náročnost HDP zemí EU v roce 2015. Zdroj: Eurostat.



Poznámky ke grafu 2:

Náročnost 1 eura HPH ve stálých cenách roku 2010 na spotřebu energie [MJ/€]. Vypočteno dle databází *nrg\_100a* a *nama\_10\_gdp*.

EU28\* – Nevážený průměr, tedy průměr náročností jednotlivých ekonomik bez ohledu na absolutní velikost jejich HPH i energetické spotřeby.

EU28\*\* – Vážený průměr, tedy náročnost celkové HPH EU na celkovou spotřebu energie v EU.

## SC 9.4

KARTA SPECIFICKÉHO CÍLE					
Základní informace o specifickém cíli (SC)					
1	Oblast z ČR 2030	2 Hospodářský model			
2	Strategický cíl	9. Přírodní zdroje jsou využívány co nejefektivněji a nejšetrněji tak, aby se minimalizovaly externí náklady, které jejich spotřeba působí.			
3	Specifický cíl	<b>9.4 Využívání domácí zemědělské produkce se zvyšuje a snižuje tak dovoz zemědělských produktů a posiluje se potravinová soběstačnost.</b>			
4	Kvantifikace cíle či určení žádoucího trendu	<p>Cíle týkající se potravinové soběstačnosti jsou kvantifikovány pro jednotlivé komodity k cílovým rokům 2020, 2025 a 2030 ve Strategii resortu Ministerstva zemědělství ČR s výhledem do roku 2030 (viz řádek 5).</p> <p><b>Odhad budoucího trendu</b></p> <p>Konkurenceschopnost českých zemědělců a zpracovatelů bude nadále zlepšována nástroji zemědělské politiky (SZP, národní dotace, PGRLF, legislativní nástroje a dalšími, viz Strategie resortu MZE s výhledem do roku 2030). Postupné bohatnutí společnosti a s ním spojený důraz na zdravotní a environmentální stránku kvality potravin a jejich produkce povede k většímu zájmu o kvalitní domácí potraviny. Postupný rozvoj různých forem „krátkých dodavatelských řetězců“ povede k vyššímu podílu zisku zemědělců z konečné ceny výrobku. Proti těmto pozitivním vlivům budou nicméně působit zvyšování ceny práce, půdy, energií a dalších vstupů do zemědělství i negativní dopady změny klimatu.</p>			
5	Již existující termíny pro plnění cíle či jeho aspektů/podcílů		Indikativní stav k r. 2020	Indikativní stav k r. 2025	Indikativní stav k r. 2030
		Míra krytí spotřeby v ovoci (ostatní ovoce – konzumní jablka) [%]	41-72	43-80	48-88
		Míra krytí spotřeby zeleniny [%]	43	55	75
		Míra krytí spotřeby vína [%]	26	27	28
		Míra krytí spotřeby brambor [%]	85	87	100
		Míra krytí spotřeby vepř. masa [%]	60	70	80
		Míra krytí spotřeby drůbežího masa [%]	80	90	100
		Míra krytí spotřeby vajec [%]	85	90	100
		Míra krytí spotřeby chmele [%]	200-230	200-230	220-240
		Míra krytí spotřeby mléka a mléčných výrobků [%]	130	130	130
		Míra krytí spotřeby hovězího masa [%]	140	140	140
		Míra krytí spotřeby luskovin [%]	110	110	110
6	Mezinárodní dimenze	<p>Mezinárodní závazek k dosažení určitého stupně potravinové bezpečnosti neexistuje.</p> <p>Agenda 2030 – SDG 2, podcíle 2.4, 2.b a 2.c</p> <p>Společná zemědělská politika EU 2014–2020</p>			

7	Průmět cíle do území	Hodnocení na národní úrovni																																				
8	Ovlivnitelnost dosažení cíle	Střední. Na straně nabídky lze sice dosažení cíle nepřímo ovlivnit nástroji zemědělské politiky (SZP, národní dotace, PGRLF, legislativní nástroje a další) směřovanými k zemědělcům a zpracovatelům, na straně poptávky je ale nutno dlouhodobou cílenou komunikací posunout preference spotřebitelů od nejnižší ceny také směrem k určité míře upřednostňování kvalitní domácí produkce.																																				
<b>Hodnocení SC pomocí indikátoru/ů ČR 2030</b>																																						
9	Název indikátoru/ů z ČR 2030	9.4.1 Míra soběstačnosti ČR v produkci základních potravin, krmiv a technických plodin																																				
10	Vztah indikátoru/ů k SC	Zřejmý Hodnocení dle jednotlivých indikátorů																																				
<b>Hodnocení indikátoru/ů</b>																																						
11	Aktuální hodnota indikátoru/indikátorů SC	<table border="1"> <thead> <tr> <th></th><th>Stav v r. 2014</th><th>Stav v r. 2017</th></tr> </thead> <tbody> <tr> <td>Míra krytí spotřeby v ovoci (ostatní ovoce – konzumní jablka) [%]</td><td>40-68</td><td>64,4-48,0</td></tr> <tr> <td>Míra krytí spotřeby zeleniny [%]</td><td>42</td><td>36,4</td></tr> <tr> <td>Míra krytí spotřeby vína [%]</td><td>25</td><td>30,6</td></tr> <tr> <td>Míra krytí spotřeby brambor [%]</td><td>80</td><td>78,5</td></tr> <tr> <td>Míra krytí spotřeby vepř. masa [%]</td><td>55</td><td>52,7</td></tr> <tr> <td>Míra krytí spotřeby drůbežího masa [%]</td><td>65</td><td>75,1</td></tr> <tr> <td>Míra krytí spotřeby vajec [%]</td><td>78</td><td>89,8</td></tr> <tr> <td>Míra krytí spotřeby chmele [%]</td><td>200-230</td><td>údaj není k dispozici</td></tr> <tr> <td>Míra krytí spotřeby mléka a mléčných výrobků [%]</td><td>130</td><td>132,9</td></tr> <tr> <td>Míra krytí spotřeby hovězího masa [%]</td><td>140</td><td>121,5</td></tr> <tr> <td>Míra krytí spotřeby luskovin [%]</td><td>110</td><td>136,8</td></tr> </tbody> </table>		Stav v r. 2014	Stav v r. 2017	Míra krytí spotřeby v ovoci (ostatní ovoce – konzumní jablka) [%]	40-68	64,4-48,0	Míra krytí spotřeby zeleniny [%]	42	36,4	Míra krytí spotřeby vína [%]	25	30,6	Míra krytí spotřeby brambor [%]	80	78,5	Míra krytí spotřeby vepř. masa [%]	55	52,7	Míra krytí spotřeby drůbežího masa [%]	65	75,1	Míra krytí spotřeby vajec [%]	78	89,8	Míra krytí spotřeby chmele [%]	200-230	údaj není k dispozici	Míra krytí spotřeby mléka a mléčných výrobků [%]	130	132,9	Míra krytí spotřeby hovězího masa [%]	140	121,5	Míra krytí spotřeby luskovin [%]	110	136,8
	Stav v r. 2014	Stav v r. 2017																																				
Míra krytí spotřeby v ovoci (ostatní ovoce – konzumní jablka) [%]	40-68	64,4-48,0																																				
Míra krytí spotřeby zeleniny [%]	42	36,4																																				
Míra krytí spotřeby vína [%]	25	30,6																																				
Míra krytí spotřeby brambor [%]	80	78,5																																				
Míra krytí spotřeby vepř. masa [%]	55	52,7																																				
Míra krytí spotřeby drůbežího masa [%]	65	75,1																																				
Míra krytí spotřeby vajec [%]	78	89,8																																				
Míra krytí spotřeby chmele [%]	200-230	údaj není k dispozici																																				
Míra krytí spotřeby mléka a mléčných výrobků [%]	130	132,9																																				
Míra krytí spotřeby hovězího masa [%]	140	121,5																																				
Míra krytí spotřeby luskovin [%]	110	136,8																																				
<b>Existující opatření pro naplnění SC</b>																																						
12	Popis opatření	<p>Normativní / Ekonomické / Organizační / Informační</p> <ul style="list-style-type: none"> <li>Komplexní použití nástrojů zemědělské politiky (SZP, národní dotace, PGRLF, legislativní nástroje a další) [MZe]</li> <li>Aktivity propagující v tuzemsku kvalitní potraviny, viz Strategie resortu MZe do r. 2030 a její Implementační plán do roku 2020 [MZe]</li> </ul>																																				
13	Strategie či legislativa, z níž opatření vycházejí	<ul style="list-style-type: none"> <li>Strategie resortu Ministerstva zemědělství ČR s výhledem do roku 2030 a její implementační plán. Zejména tyto strategické cíle: A.1 Zajištění potravinového zabezpečení při podstatném zlepšení dopadů zemědělství na přírodní zdroje B.1 Zajištění racionální míry potravinového zabezpečení z hlediska dostatečných zpracovatelských kapacit</li> <li>Společná zemědělská politika EU 2014 – 2020</li> <li>Zákon č. 252/1997 Sb., o zemědělství, zákon č. 110/1997 Sb., o potravinách a další normy vztahující se k sektoru zemědělství (pro aktuální výčet změn v legislativě v resortu zemědělství viz každoroční Zpráva o stavu českého zemědělství, dostupné na webových stránkách MZe)</li> </ul>																																				
14	Hodnocení naplňování specifického cíle opatření(i)	<p>V produkci základních komodit rostlinné výroby – olejnin, obilovin i cukru – je ČR soběstačná. U dalších produktů rostlinné výroby však ČR soběstačná není, přičemž jde především o zeleninu, brambory a ovoce mírného pásma. Míra soběstačnosti je z toho nejméně uspokojivá u zeleniny.</p> <p>Mezi jednotlivými komoditami živočišného původu se míra soběstačnosti značně liší. Česká republika je soběstačná v produkci hovězího masa</p>																																				

		a mléka. Naopak nejhorší je situace u vepřového masa. Nedostatečná míra soběstačnosti je také u masa drůbežního a ČR není soběstačná ani v produkci vajec.
15	Bariéry (dosavadní trend) / účinnost aplikace opatření	<ul style="list-style-type: none"><li>• Různá výše národních dotací u jednotlivých států EU, zejména „skryté dotace“</li><li>• Nižší efektivnost a produktivita potravinářství v ČR ve srovnání s vyspělejšími zeměmi EU</li><li>• Nekalé obchodní praktiky nadnárodních řetězců</li><li>• Změna klimatu</li></ul>
16	Synergie/pozitivní efekty (dosavadní trend) při naplňování opatření	Synergie s cíli: <ul style="list-style-type: none"><li>• územně vyváženého rozvoje – udržení zaměstnanosti na venkově,</li><li>• odolnosti ČR vůči vnějším šokům způsobených výraznými změnami cen potravin na světovém trhu,</li><li>• udržení pestré skladby osevních postupů s pozitivním dopadem na kvalitu půdy a udržení historického rázu české krajiny,</li><li>• snižování emisí skleníkových plynů a látek znečišťujících ovzduší z námořní a silniční nákladní dopravy zkrácením vzdálenosti přepravy vybraných zemědělských komodit od producenta ke spotřebiteli.</li></ul>
Hodnocení naplňování SC		
17	Plnění cíle	ANO/NE/částečně
Opatření pro naplňování SC		
18	a) Provádět příslušná opatření obsažená ve Strategii resortu Ministerstva zemědělství České republiky s výhledem do roku 2030 a v Implementačním plánu Strategie resortu Ministerstva zemědělství na období 2017 – 2020 (MZe)	
Doporučení pro naplňování SC		
19	<p>i. Zajištění strategické úrovně produkce v hlavních zemědělských komoditách mírného pásu, zejména těch, pro které v podmínkách ČR existuje potenciál konkurenceschopné produkce.</p> <p>ii. Zvýšení konkurenceschopnosti zemědělství, potravinářství, lesnictví. Podpora produkce potravin i nepotravinářských surovin (výpěstků školkařství i dřeva) včetně zajištění spolufinancování této priority z EU</p> <p>iii. Výroba potravin založená v racionální míře pokrytí domácí poptávky na tuzemské zemědělské produkci v oblasti komodit mírného pásu. Zvýšení potravinové soběstačnosti podložené ekonomickými a ekologickými důvody spolu se zlepšením logistiky v dodávkách zemědělské suroviny.</p> <p>iv. Konsolidace potravinářského průmyslu a modernizace potravinářských podniků včetně technologické a výrobní inovace. V dlouhodobém horizontu efektivnost minimálně na úrovni nejlepší čtvrtiny států EU.</p> <p>v. Odpovědnost za kvalitu života, trvalé zvyšování zdraví obyvatel a zajištění efektivního dozoru nad trhem s potravinami. Důraz na jakost a kvalitu produkce a přesun k zodpovědnosti výrobce. Zlepšení povědomí spotřebitelů o zdravé výživě a složení stravy v souladu se zdravým životním stylem spolu s důrazem na kvalitativní parametry produkce a transfer zdravotních informací ke spotřebiteli.</p>	



## SC 10.1

KARTA SPECIFICKÉHO CÍLE		
Základní informace o specifickém cíli (SC)		
1	Oblast z ČR 2030	2. Hospodářský model
2	Strategický cíl	10 Ekonomické aktivity podporuje stabilní a funkční infrastruktura.
3	Specifický cíl	<b>10.1 Zachování trvalé státní kontroly nad systémem kritické infrastruktury a rozvíjení systému ochrany kritické infrastruktury.</b>
4	Kvantifikace cíle či určení žádoucího trendu	Zachování kontroly nad systémem KI nejen skrze prováděné kontroly subjektů KI, ale také skrze stanovení konkrétních požadavků ochrany KI formou technických norem či prováděcích právních předpisů.
5	Již existující termíny pro plnění cíle či jeho aspektů/podcílů	Termíny související s plněním SC jsou zahrnuty v koncepci ochrany obyvatelstva ČR do roku 2020 s výhledem do roku 2030 a ve Zprávě o stavu ochrany obyvatelstva v České republice 2015.
6	Mezinárodní dimenze	Směrnice Rady 2008/114/ES.
7	Průmět cíle do území	Národní.
8	Ovlivnitelnost dosažení cíle	Přímá.
Hodnocení SC pomocí indikátoru/ů ČR 2030		
9	Název indikátoru/ů z ČR 2030	10.1.1 Trvalá státní kontrola nad systémem kritické infrastruktury a rozvíjení systému ochrany kritické infrastruktury (dále jen KI).
10	Vztah indikátoru/ů k SC	Udržení a zlepšení státního dozoru nad KI spočívá v pravidelném provádění kontrol subjektů KI na takové úrovni, aby byla zajištěna dostatečná odolnost KI. Průběžně je také třeba aktualizovat pravidla určování prvků KI.
11	Aktuální hodnota indikátoru SC	<ul style="list-style-type: none"> <li>- <i>Pravidelné provádění kontrol subjektů KI příslušnými ústředními správními orgány ÚSÚ (ano/ne)</i></li> <li>- <i>Průběžné určování prvků KI prováděno každoroční aktualizací Seznamu prvků KI, jejichž provozovatelem je organizační složka státu a průběžným vydáváním opatření obecné povahy příslušnými ÚSÚ (ano/ne)</i></li> <li>- <i>Existence právně závazných požadavků na ochranu KI (ano/ne)</i></li> <li>- <i>Stanovená průřezová a odvětvová kritéria k určování prvků KI (ano/ne)</i></li> <li>- <i>Odhad budoucího trendu</i> <ul style="list-style-type: none"> <li>o Stabílní počet prvků KI</li> <li>o Implementace právně závazných požadavků na ochranu KI povede ke zvýšení náročnosti zajištění ochrany prvků KI na straně provozovatelů KI.</li> </ul> </li> </ul>
Existující opatření pro naplnění SC		
12	Popis opatření	<b>Normativní (command-and-control)</b> Systém ochrany KI: 1. Nastavení kritérií určování průřezových a odvětvových kritérií určování KI (Vláda ČR) – <u>nařízení vlády</u> <ul style="list-style-type: none"> <li>• Proces Určování prvků KI (Vláda ČR na návrh dotčených ÚSÚ)<sup>1</sup> – <u>usnesení vlády</u></li> </ul> 1.1. Proces určování nestátních prvků KI (dotčené ÚSÚ) – <u>opatření obecné povahy</u> <ul style="list-style-type: none"> <li>• Kontrola subjektů KI (dotčené ÚSÚ) – <u>protokol o kontrole</u></li> </ul>

<sup>1</sup> MF, MV, MPO, MPSV, MD, MŽP, MZe, MZd, ČNB, NÚKIB, SÚJB, SSHR, dle gescí za jednotlivá odvětví KI dle nařízení vlády č. 432/2010 Sb., o kritériích pro určení prvku kritické infrastruktury.

		<ul style="list-style-type: none"><li>Vytvoření obecných (ČABM<sup>2</sup>, ÚNMZ<sup>3</sup> a dotčená ÚSÚ) a odvětvových požadavků na ochranu prvků KI (dotčené ÚSÚ) – <u>technické normy</u></li></ul>	
13	Strategie či legislativa, z níž opatření vycházejí	<ul style="list-style-type: none"><li>Koncepce ochrany obyvatelstva ČR do roku 2020 s výhledem do roku 2030</li><li>Zákon č. 240/2000 Sb., o krizovém řízení a o změně některých zákonů (krizový zákon)</li><li>Nařízení vlády č. 432/2010 Sb., o kritériích pro určení prvku kritické infrastruktury</li><li>Nařízení vlády č. 462/2000 Sb., k provedení § 27 odst. 9 a § 28 odst. 5 zákona č. 240/2000 Sb., o krizovém řízení a o změně některých zákonů“</li><li>Státní energetická koncepce ČR</li></ul>	
14	Hodnocení naplňování specifického cíle opatřením(i)	<ul style="list-style-type: none"><li>Neexistují technické standardy ochrany prvků KI</li><li>Neochota některých dotčených ÚSÚ určovat prvky KI</li></ul>	
15	Bariéry v dosahování cíle	<ul style="list-style-type: none"><li>Zdlouhavý proces tvorby technických norem z důvodu hledání rovnováhy mezi bezpečnostním standardem a zvýšenými nároky pro soukromé provozovatele prvků KI</li></ul>	
16	Synergie	SpC 10.2-6	
Hodnocení naplňování SC			
17	Plnění cíle	částečně	Opatření na ochranu KI ze strany státu nejsou úplná. Oblast je součástí systému krizového řízení a má svého gestora (MV-GŘ HZS ČR), který na doplnění opatření spolupracuje. Strategické dokumenty existují, jsou aktuální.
Opatření pro naplňování SC			
18	a) Pokračovat v průběžném určování nových prvků KI (MV, spolugestor: MF, MPO, MPSV, MD, MŽP, MZe, MZd, ČNB, NÚKIB, SÚJB, SSHR) b) Pokračovat v provádění kontrol subjektů KI (MF, MV, MPO, MPSV, MD, MŽP, MZe, MZd, ČNB, NÚKIB, SÚJB, SSHR) c) Nastavit systém konkrétních požadavků na ochranu KI např. formou technických norem (MV, spolugestor: MF, MPO, MPSV, MD, MŽP, MZe, MZd, ČNB, NÚKIB, SÚJB, SSHR ) d) Aktualizovat nařízení vlády o kritériích pro určení prvku kritické infrastruktury (MV, spolugestor: MF, MPO, MPSV, MD, MŽP, MZe, MZd, ČNB, NÚKIB, SÚJB, SSHR).		
Doporučení pro naplňování SC			
19	i. Zajistit posílení pozice státu v energetických společnostech s významným vlivem státu ii. Vytvořit datovou základnu o kontrolách subjektů KI mezi MV a dotčenými ústředními správními úřady		

<sup>2</sup> Česká asociace bezpečnostních manažerů.

<sup>3</sup> Úřad pro technickou normalizaci, metrologii a státní zkušebnictví.



## SC 10.2

KARTA SPECIFICKÉHO CÍLE		
Základní informace o specifickém cíli (SC)		
1	Oblast z ČR 2030	2. Hospodářský model
2	Strategický cíl	10. Ekonomické aktivity podporuje stabilní a funkční infrastruktura.
3	Specifický cíl	<b>10.2 Je zajištěno kvalitní dopravní spojení s ekonomickými populačními a dopravními centry Německa, Rakouska a Polska.</b>
4	Kvantifikace cíle či určení žádoucího trendu	Zkracují se dojezdové doby do center Německa, Rakouska a Polska, a to stejnoměrně jak po silnici, tak i železnici.
5	Již existující termíny pro plnění cíle či jeho aspektů/podcílů	Výstavba a/nebo modernizace cest na hlavní síti TEN-T do 2030. Výstavba a/nebo modernizace cest na globální síti TEN-T do 2050
6	Mezinárodní dimenze	Nařízení EP a rady EU 1315/2013/EU kterým se vytváří Nástroj pro propojení Evropy
7	Průmět cíle do území	Národní, regionální
8	Ovlivnitelnost dosažení cíle	Přímo
Hodnocení SC pomocí indikátoru/ů ČR 2030		
9	Název indikátoru z ČR 2030	10.2.1 Postup v budování transevropské dopravní sítě  10.2.2 Jízdní doba do vybraných zahraničních měst
10	Vztah indikátoru k SC	Protože realizace transevropských dopravních sítí TEN-T je předpokladem splnění cíle 10.2, ukazuje indikátor <b>1</b> , zda a jak rychle budování probíhá. Indikátor <b>2</b> je pak kontrolou, zda se zlepšují parametry napojení na cílové zahraniční destinace a dopravní dostupnost se tak zlepšuje.

11	Aktuální hodnota indikátorů SC	<p>10.2.1 – Procento dokončených projektů TEN-T.</p> <p>Jaké procento projektů je již dokončeno, kolik se jich dokončilo od posledního reportu a zda tento růst slibuje splnit cíl do roku 2030.</p> <table><tr><td></td><td>Železniční infrastruktura</td><td>Silniční infrastruktura</td></tr><tr><td>Podíl nemodernizovaných</td><td>56%</td><td>39%</td></tr><tr><td>Podíl modernizovaných</td><td>44%</td><td>61%</td></tr></table> <p>Zdroj dat: MD. Tabulky s časy k dispozici na vyžádání.</p> <p>10.2.2 Jízdní doba do vybraných zahraničních měst</p> <p>Změna oproti předchozímu sledování.</p> <p>Tabulka ukazuje rozdíl jízdních dob mezi vlakovým a autobusovým spojením, resp. vlakem a automobilem, jako podíl na délce vlakového spojení. Kladná hodnota (vyznačená zeleně) znamená, že vlak je rychlejší, záporná opak.</p> <p><i>Jak tabulku číst: Například na trase Praha-Kraków zabere jízda autobusem o 10 % času více než jízda vlakem. Cesta osobním vozem naopak zabere jen 72 % času potřebného pro jízdu vlakem.</i></p> <p>Zatímco vlakové spojení je téměř ve dvou ze třech případů rychlejší, než autobusové, ve srovnání s osobním automobilem je to pouze v jednom ze šesti. Z Prahy a Brna se s výjimkou trasy Vídeň-Brno s ohledem na čas v žádném z případů nevyplatí využít vlak.</p> <table><tr><td></td><td colspan="3">Vlak x Autobus</td><td colspan="3">Vlak x Auto</td></tr><tr><td></td><td>Praha</td><td>Brno</td><td>Ostrava</td><td>Praha</td><td>Brno</td><td>Ostrava</td></tr><tr><td>Bratislava</td><td>1%</td><td>16%</td><td>82%</td><td>-23%</td><td>-7%</td><td>1%</td></tr><tr><td>Budapest</td><td>8%</td><td>14%</td><td>57%</td><td>-23%</td><td>-26%</td><td>-17%</td></tr><tr><td>Poprad</td><td>21%</td><td>-20%</td><td>158%</td><td>-6%</td><td>-33%</td><td>3%</td></tr><tr><td>Kraków</td><td>10%</td><td>-22%</td><td>-43%</td><td>-28%</td><td>-52%</td><td>-57%</td></tr><tr><td>Warszawa</td><td>33%</td><td>76%</td><td>:</td><td>-4%</td><td>-14%</td><td>3%</td></tr><tr><td>Wrocław</td><td>-28%</td><td>14%</td><td>-20%</td><td>-36%</td><td>-33%</td><td>-48%</td></tr><tr><td>Dresden</td><td>-12%</td><td>-7%</td><td>41%</td><td>-28%</td><td>-30%</td><td>-12%</td></tr><tr><td>Berlin</td><td>-6%</td><td>-1%</td><td>36%</td><td>-13%</td><td>-20%</td><td>-25%</td></tr><tr><td>Nürnberg</td><td>-24%</td><td>-12%</td><td>16%</td><td>-33%</td><td>-29%</td><td>-22%</td></tr><tr><td>München</td><td>-27%</td><td>23%</td><td>39%</td><td>-34%</td><td>-9%</td><td>-5%</td></tr><tr><td>Linz</td><td>-19%</td><td>66%</td><td>108%</td><td>-39%</td><td>-3%</td><td>1%</td></tr><tr><td>Wien</td><td>-2%</td><td>26%</td><td>58%</td><td>-6%</td><td>14%</td><td>13%</td></tr></table> <p>Zdroj dat: MD. Tabulky s časy k dispozici na vyžádání.</p>		Železniční infrastruktura	Silniční infrastruktura	Podíl nemodernizovaných	56%	39%	Podíl modernizovaných	44%	61%		Vlak x Autobus			Vlak x Auto				Praha	Brno	Ostrava	Praha	Brno	Ostrava	Bratislava	1%	16%	82%	-23%	-7%	1%	Budapest	8%	14%	57%	-23%	-26%	-17%	Poprad	21%	-20%	158%	-6%	-33%	3%	Kraków	10%	-22%	-43%	-28%	-52%	-57%	Warszawa	33%	76%	:	-4%	-14%	3%	Wrocław	-28%	14%	-20%	-36%	-33%	-48%	Dresden	-12%	-7%	41%	-28%	-30%	-12%	Berlin	-6%	-1%	36%	-13%	-20%	-25%	Nürnberg	-24%	-12%	16%	-33%	-29%	-22%	München	-27%	23%	39%	-34%	-9%	-5%	Linz	-19%	66%	108%	-39%	-3%	1%	Wien	-2%	26%	58%	-6%	14%	13%
	Železniční infrastruktura	Silniční infrastruktura																																																																																																											
Podíl nemodernizovaných	56%	39%																																																																																																											
Podíl modernizovaných	44%	61%																																																																																																											
	Vlak x Autobus			Vlak x Auto																																																																																																									
	Praha	Brno	Ostrava	Praha	Brno	Ostrava																																																																																																							
Bratislava	1%	16%	82%	-23%	-7%	1%																																																																																																							
Budapest	8%	14%	57%	-23%	-26%	-17%																																																																																																							
Poprad	21%	-20%	158%	-6%	-33%	3%																																																																																																							
Kraków	10%	-22%	-43%	-28%	-52%	-57%																																																																																																							
Warszawa	33%	76%	:	-4%	-14%	3%																																																																																																							
Wrocław	-28%	14%	-20%	-36%	-33%	-48%																																																																																																							
Dresden	-12%	-7%	41%	-28%	-30%	-12%																																																																																																							
Berlin	-6%	-1%	36%	-13%	-20%	-25%																																																																																																							
Nürnberg	-24%	-12%	16%	-33%	-29%	-22%																																																																																																							
München	-27%	23%	39%	-34%	-9%	-5%																																																																																																							
Linz	-19%	66%	108%	-39%	-3%	1%																																																																																																							
Wien	-2%	26%	58%	-6%	14%	13%																																																																																																							
Existující opatření pro naplnění SC																																																																																																													
12	Popis opatření	<p>Normativní opatření</p> <ul style="list-style-type: none"><li>- Výstavba nových úseků silničních a železničních komunikací (MD)</li><li>- Probíhá příprava technických, provozních a územních studií jako podkladů pro budování vysokorychlostních tratí (MD)</li><li>- Novela stavebního zákona (zákon č. 225/2017 Sb., účinný od 1. 1. 2018) zahrnuje podstatná zjednodušení k urychlení výstavby – např. zkrácený postup při změně územně plánovací dokumentace či společné územní a stavební řízení s posouzením vlivů na životní prostředí (tj. 3 procesy v jednom – EIA, územní rozhodnutí, stavební povolení).</li></ul> <p>Financování</p> <ul style="list-style-type: none"><li>- Státní fond dopravní infrastruktury</li><li>- Operační program Doprava</li></ul>																																																																																																											

			- CEF
13	Strategie či legislativa, z níž opatření vycházejí		Strategie <ul style="list-style-type: none"><li>Dopravní politika ČR pro období 2014–2020 s výhledem do roku 2050</li><li>Dopravní sektorové strategie, 2. fáze (2013)</li></ul>
14	Hodnocení naplňování specifického cíle opatření(i)		Urychlení výstavby by měla přinést novela stavebního zákona. Příprava projektů intenzivně probíhá.
15	Bariéry v dosahování cíle		Ke zdržení v přípravě staveb významně přispěl infringement k procesu SEA
16	Synergie		
Hodnocení naplňování SC			
17	Plnění cíle	Ano	Existuje strategie gesčního resortu, jsou stanoveny cíle výstavby mezinárodní sítě TEN-T, probíhá pravidelné hodnocení.
Opatření pro naplňování SC			
18	a) Naplňovat stávající domácí strategie, zejména Dopravní politiku ČR a Dopravní sektorové strategie, a tím pomoci v budování transevropské sítě TEN-T.(MD)		
Doporučení pro naplňování SC			
19	i. Rozšířit praxi investiční projektu o formát partnerství veřejného a soukromého sektoru.(MD)		

## SC 10.3

KARTA SPECIFICKÉHO CÍLE		
Základní informace o specifickém cíli (SC)		
1	Oblast z ČR 2030	2. Hospodářský model
2	Strategický cíl	10 Ekonomické aktivity podporuje stabilní a funkční infrastruktura.
3	Specifický cíl	<b>10.3 Elektrizací sít zajišťuje přenos a distribuci elektrické energie v požadovaném technickém standardu bez ohledu na strukturu zdrojů.</b>
4	Kvantifikace cíle či určení žádoucího trendu	Stabilní výkonová přiměřenost zdrojů. Žádoucí trend – udržení nízkých hodnot pravděpodobnostních ukazatelů nedostatku výkonu v síti, podle nichž lze určit výkonovou přiměřenost (dle metodiky ENTSO-E).
5	Již existující termíny pro plnění cíle či jeho aspektů/podcílů	Průběžně
6	Mezinárodní dimenze	Dění v sousedních zemích a v EU. Napojení na elektrizační soustavy okolních států a míra liberalizace trhu s elektřinou významně ovlivňují strukturu zdrojů zapojených do výroby, což dále ovlivňuje požadavky na udržování kvality služeb soustavy.
7	Průmět cíle do území	Národní úroveň
8	Ovlivnitelnost dosažení cíle	Přímo skrze státem vlastněného provozovatele přenosové soustavy, společnost ČEPS, a.s., a legislativu
Hodnocení SC pomocí indikátoru/ů ČR 2030		
9	Název indikátoru/ů z ČR 2030	10.3.1 Výkonová přiměřenost přenosové soustavy
10	Vztah indikátoru/ů k SC	Přiměřenost systému („system adequacy“) je ukazatel schopnosti elektrizační soustavy zajistit dodávky elektrické energie při daném mixu zdrojů. Indikátor je hodnocen prostřednictvím položek Výkonová přiměřenost zdrojů a Přiměřenost přenosové schopnosti energetického systému.
Hodnocení indikátoru/ů		
11	Aktuální hodnota indikátoru SC	<i>Bezproblémový výhled do 2025<sup>4</sup>, resp. podmíněně bezproblémový výhled do 2025 za předpokladu udržení stávajících kapacit JE<sup>5</sup></i>  <b>Odhad budoucího trendu</b> Udržení žádoucích hodnot (= síť stabilní), změny lze očekávat po roce 2020 s významnými změnami zdrojové základny jako např. odstavení JEDU anebo velkých HU elektráren anebo nárůst kapacity OZE apod.
Existující opatření pro naplnění SC		
12	Popis opatření	Normativní <ul style="list-style-type: none"> <li>• Tvorba koncepčních dokumentů a legislativy [MPO]</li> <li>• Technické normy provozu elektrizační soustavy [MPO, ČEPS, provozovatelé distribučních soustav]</li> <li>• Regulace odvětví [ERÚ]</li> <li>• Provoz přenosové soustavy [ČEPS]</li> </ul> Ekonomické <ul style="list-style-type: none"> <li>• Bezproblémové fungování soustavy v zájmu provozovatelů sítí, obchodníků, výrobců i spotřebitelů elektřiny</li> <li>• Iniciativa inteligentních sítí – unijní aktivita v podobě pobídek k výzkumným aktivitám v oblasti SG</li> </ul>
13	Strategie či legislativa, z níž opatření vycházejí	Strategie <ul style="list-style-type: none"> <li>• Státní energetická koncepce ČR</li> </ul>

<sup>4</sup> „indicators show that no significant adequacy issues will occur in the Czech Republic until 2025“, ENTSO-E MAF 2016: 76

<sup>5</sup> „V případě roku 2025 a kritických variant (b) a (c), které počítají s nedostupností JE Dukovany, se situace dramaticky mění.“, ČEPS 2016: 18

		<ul style="list-style-type: none"><li>• Strategie EU2020</li><li>• Rámec politiky v oblasti klimatu a energetiky do roku 2030</li><li>• Akční plán pro chytré sítě (NAP SG)</li></ul> <p>Legislativa</p> <ul style="list-style-type: none"><li>• Zákon č. 458/2000 Sb. (energetický zákon)</li><li>• Zákon č. 165/2012 Sb., o podporovaných zdrojích energie</li></ul>	
14	Hodnocení naplňování specifického cíle opatřením(i)	<ul style="list-style-type: none"><li>• Chybí rozhodnutí o náhradě výrobních zdrojů elektřiny u kterých je plánováno ukončení výroby.</li><li>• Je připravováno systémové řešení pro začlenění dodávky elektřiny z distribuované výroby elektřiny do trhu (v návaznosti na balíček legislativních návrhů Evropské komise „Čistá energie pro všechny Evropany“).</li></ul>	
15	Bariéry (dosavadní trend) / účinnost aplikace opatření	<ul style="list-style-type: none"><li>• Zpožděné vydání návrhů na nové uspořádání jednotného trhu s elektřinou v EU oproti očekáváním Evropské komise. Příprava legislativních podmínek pro rozvoj decentralizované výroby elektřiny navazuje na aktuální stav projednávání návrhů Komise „Čistá energie pro všechny Evropany“ z 30. 11. 2016.</li></ul>	
16	Synergie	SpC 9.1, 10.1	
Hodnocení naplňování SC			
17	Plnění cíle	ANO	Spolehlivost přenosové i distribuční soustavy je v současnosti hodnocena dobře.
Opatření pro naplňování SC			
18	a) Vytvořit podmínky pro bezpečný a spolehlivý provoz distribučních soustav. (MPO)		
Doporučení pro naplňování SC			
19	<ul style="list-style-type: none"><li>i. Po schválení návrhů na nové uspořádání trhu s elektřinou projednávaných v rámci balíčku „Čistá energie pro všechny Evropany“ implementovat do legislativy ČR opatření týkající se rozvoje decentralizované výroby a využití schopností reakce strany poptávky k podpoře stability provozu elektrizační soustavy ČR.</li><li>ii. Systémově motivovat samovýrobce kromě dodávek elektřiny do sítě (viz předchozí bod) k využití akumulačních systémů v domácnostech nebo firmách pro podporu stability provozu elektrizační soustavy ČR.</li><li>iii. Transparentně nastavit podmínky pro připojování OZE a zařízení pro akumulaci elektřiny do elektrizační soustavy podle konkrétních oblastí a tím umožnit rozvoj využití potenciálu obnovitelných zdrojů v ČR.</li><li>iv. Nastavit strukturu a druh podpory pro obnovitelné zdroje energie v rámci klimaticko-energetických plánů připravovaných v souvislosti s nařízením o správě EU a v souladu s dojednanými cíli pro obnovitelné zdroje energie do roku 2030.</li><li>v. Podporovat praktický rozvoj prvků chytrých sítí (dle Národního akčního plánu Chytré sítě).</li><li>vi. Připravit tarifní podmínky pro samovýrobce, které zajistí spravedlivé rozdělení nákladů na distribuční síť a zároveň podpoří rozvoj samovýroby.</li></ul>		

## SC 10.4

KARTA SPECIFICKÉHO CÍLE		
Základní informace o specifickém cíli (SC)		
1	Oblast z ČR 2030	2. Hospodářský model
2	Strategický cíl	10 Ekonomické aktivity podporuje stabilní a funkční infrastruktura.
3	Specifický cíl	<b>10.4 Soustavy zásobování tepelnou energií vytvářejí podmínky pro efektivní využití tepla z obnovitelných a druhotných zdrojů energie dostupných na regionální a místní úrovni.</b>
4	Kvantifikace cíle či určení žádoucího trendu	Roste počet <i>účinných soustav</i> (viz definice v ř. 10) zásobování tepelnou energií (SZT) Rozvoj účinných SZT může významně přispět k naplnění závazků ČR v oblasti ochrany klimatu a cílům udržitelného rozvoje.
5	Již existující termíny pro plnění cíle či jeho aspektů/podcílů	Průběžně
6	Mezinárodní dimenze	<ul style="list-style-type: none"> <li>• Strategy on Heating and Cooling (EK)</li> <li>• Směrnice 2010/75/EU o průmyslových emisích</li> <li>• Směrnice 2012/27/EU o energetické účinnosti</li> <li>• Směrnice 2010/31/EU o energetické náročnosti budov</li> <li>• Směrnice 2009/28/ES o podpoře využívání energie z obnovitelných zdrojů</li> <li>• Energetická strategie 2020 (EK)</li> <li>• Energetická strategie 2030 (EK)</li> </ul>
7	Průmět cíle do území	Regionální, lokální úroveň
8	Ovlivnitelnost dosažení cíle	Skrze přímou i nepřímou podporu investiční činnosti provozovatelů SZT, srovnatelné zatížení externalitami jako v případě lokální/individuální výroby tepla, podporu vysokoúčinné kombinované výroby elektřiny a tepla a využití tepla z obnovitelných a druhotných zdrojů.
Hodnocení SC pomocí indikátoru/ů ČR 2030		
9	Název indikátoru/ů z ČR 2030	10.4.1 Počet účinných soustav zásobování tepelnou energií
10	Vztah indikátoru/ů k SC	Účinná SZT je taková soustava, která používá alespoň 50 % energie z obnovitelných zdrojů, 50 % odpadního tepla, 75 % tepla z kombinované výroby tepla a elektřiny nebo 50 % z kombinace této energie a tepla. Má-li dálkové zásobování teplem splňovat tento specifický cíl, je třeba, aby co nejvíc soustav splňovalo standard účinné SZT.
Hodnocení indikátoru		
11	Aktuální hodnota indikátoru SC	<p>Srovnání počtu účinných SZT s předchozím rokem.</p> <p><i>Pozn.: Celkový počet vzájemně výlučných soustav není kvůli problematické definici dostupný. Pokud by byl k dispozici, měl by být indikátor změněn na podíl účinných SZT na celkovém počtu SZT a v nejlepším případě toto číslo porovnat se státy EU.</i></p> <p><i>V roce 2015, kdy ERÚ poprvé zpracoval přehled účinných SZT, jich bylo 208. V roce 2016 jejich počet nepatrně poklesl na 206, což lze označit za stagnaci. Změna počtu soustav je výsledkem většího množství nově zahrnutých a naopak vyřazených SZT.</i></p> <p><i>Odhad budoucího trendu</i>  <i>Za současné situace nastavení ekonomických podmínek v neprospěch účinných SZT ve srovnání s individuální výrobou tepla nelze očekávat významné zlepšení.</i></p>
Existující opatření pro naplnění SC		

12	Popis opatření	Normativní (command-and-control) <ul style="list-style-type: none"><li>• splnění kritérií účinné SZT nelze nijak normativně vynutit, je dobrovolné.</li><li>• Regulace podnikání v teplárenství (energetický zákon)</li><li>• Regulace technických parametrů<ul style="list-style-type: none"><li>◦ směrnice o průmyslových emisích,</li><li>◦ obecně požadavky na nejlepší technologie BAT,</li><li>◦ požadavky na účinnost (Vyhláška č. 37/2016 Sb., směrnice o účinnosti...)</li></ul></li><li>• Regulace cen (Energetický regulační úřad)</li><li>• Státní energetická inspekce ČR</li></ul> Ekonomické <ul style="list-style-type: none"><li>• Podpora vysokoúčinné kombinované výroby elektřiny a tepla</li><li>• Podpora výroby tepla z obnovitelných a druhotných zdrojů energie</li><li>• Poplatky za emise znečišťujících látek</li><li>• Systém obchodování emisními povolenkami EU-ETS</li></ul> Finanční <ul style="list-style-type: none"><li>• OPPIK</li><li>• OPŽP</li></ul> ERÚ každoročně zpracovává a zveřejňuje přehled účinných SZT	
13	Strategie či legislativa, z níž opatření vycházejí	Strategie <ul style="list-style-type: none"><li>• Státní energetická koncepce ČR</li><li>• Národní program snižování emisí</li><li>• Státní politika životního prostředí ČR 2012–2020 (aktualizace 2016)</li><li>• Národní akční plán ČR pro energii z obnovitelných zdrojů (2016)</li><li>• 5. národní akční plán energetické účinnosti (2017)</li><li>• Politika ochrany klimatu</li><li>• Akční plán pro biomasu v ČR na období 2012–2020</li><li>• Národní akční plán pro chytré sítě</li></ul> Legislativa <ul style="list-style-type: none"><li>• Zákon č. 406/2000 Sb., o hospodaření energií</li><li>• Zákon č. 458/2000 Sb., energetický zákon</li><li>• Zákon č. 165/2012 Sb., o podporovaných zdrojích energie</li><li>• Zákon č. 261/2007 Sb. o stabilizaci veřejných rozpočtů ve znění pozdějších předpisů</li></ul>	
14	Hodnocení naplňování specifického cíle opatřeními	Stávající opatření nejsou pro naplňování specifického cíle dostatečná.	
15	Bariéry v dosahování cíle	<ul style="list-style-type: none"><li>• Zejména přetrvává diskriminace účinných SZT v porovnání s individuální výrobou tepla v oblasti zpoplatnění externalit (emise znečišťujících látek, oxidu uhličitého apod.).</li><li>• Nebyly vyčleněny odpovídající prostředky pro stimulaci rekonstrukcí a rozvoje účinných SZT po roce 2020.</li><li>• Není zajištěno pokračování provozní podpory vysokoúčinné kombinované výroby elektřiny a tepla a tepla z OZE pro výrobní uváděné do provozu od roku 2021.</li><li>• Nejsou vytvořeny motivační ekonomické podmínky pro energetické využití zbytkového komunálního odpadu po vytrídění recyklovatelných složek.</li></ul>	
16	Synergie	SpC 9.1, 9.3, 16.2, 19.1, 19.7	
Hodnocení naplňování SC			
17	Plnění cíle	částečně	Počet účinných SZT stagnuje.

Opatření pro naplňování SC	
18	<p>a) V rámci nového zákona o odpadech vytvořit motivační ekonomické podmínky pro energetické využití zbytkového komunálního odpadu po vytřídění recyklovatelných složek, tak aby nebylo ohroženo dosažení recyklačního cíle dle Balíčku oběhového hospodářství. (MPO, MŽP)</p> <p>b) Zajistit pokračování provozní podpory vysokoúčinné kombinované výroby elektřiny a tepla a tepla z OZE pro výrobní uváděné do provozu od roku 2021. (MPO)</p> <p>c) Narovnat podmínky účinných soustav zásobování teplem (SZT) a individuálních výroben tepla v oblasti zpoplatnění externalit (emise znečišťujících látek, oxidu uhličitého apod.). (MŽP)</p>
Doporučení pro naplňování SC	
19	<p>i. Navýšit zdanění spotřeby fosilních paliv ve stacionárních zdrojích mimo kombinovanou výrobu elektřiny a tepla v zařízeních nespádajících do systému emisního obchodování na úroveň odpovídající alespoň ceně emisí CO<sub>2</sub> vyplývající z očekávané ceny povolenky.</p> <p>ii. Vyčlenit odpovídající prostředky pro stimulaci rekonstrukcí a rozvoje účinných SZT po roce 2020. Využít například mechanismus bezplatného přidělování povolenek na projekty rekonstrukcí s rozvoje účinných SZT.</p> <p>iii. Konsolidace dostupných validních statistik SZT tak, aby bylo možné sledovat podíl účinných SZT</p> <p>iv. Zvážit možnosti snížení sazby DPH uplatňované na teplo.</p>



## SC 10.5

KARTA SPECIFICKÉHO CÍLE																										
Základní informace o specifickém cíli (SC)																										
1	Oblast z ČR 2030	2. Hospodářský model																								
2	Strategický cíl	10 Ekonomické aktivity podporuje stabilní a funkční infrastruktura.																								
3	Specifický cíl	<b>10.5 Zvyšuje se dostupnost vysokorychlostního internetu.</b>																								
4	Kvantifikace cíle či určení žádoucího trendu	Roste pokrytí vysokorychlostního internetu i jeho využívání.																								
5	Již existující termíny pro plnění cíle či jeho aspektů/podcílů	Gigabitová společnost (viz první cíl, řádek 6) do roku 2025																								
6	Mezinárodní dimenze	Strategie jednotného digitálního trhu / Zlepšení konektivity a dostupnosti (EK – DG CONNECT) Tři strategické cíle do roku 2025: <ul style="list-style-type: none"><li>• Gigabitové připojení pro všechny důležité socio-ekonomické subjekty (školy, úřady, dopravní uzly...),</li><li>• Dostupnost nerušeného 5G připojení ve všech městských oblastech a podél klíčových dopravních cest,</li><li>• Alespoň 100 Mbps připojení pro všechny evropské domácnosti.</li></ul>																								
7	Průmět cíle do území	Národní, regionální i municipální úroveň																								
8	Ovlivnitelnost dosažení cíle	<b>Sociální</b> – Rozdíl v dostupnosti sítí vysokorychlostního internetu mezi jádrovými a periferními oblastmi se nezmenšuje. Nedostupnost těchto sítí vážně omezuje potenciál oblastí a přispívá prohloubení všech negativ periferie. <b>Technická</b> <b>Ekonomická</b> – v některých oblastech žádná přístupová síť vysokorychlostního internetu neexistuje v dostatečném rozsahu anebo kvalitě a ani není pravděpodobné, že ji zde v příštích letech tržní subjekty zavedou. Takové oblasti nejsou z hlediska potenciálních investorů v přijatelné míře ekonomicky atraktivní, a proto v nich nelze očekávat fungování klasických tržních mechanismů. Pro zavádění vysokorychlostní internetové infrastruktury do těchto oblastí bude nezbytné zajistit cílenou investiční podporou z veřejných zdrojů. <b>Environmentální</b> <b>Politická</b>																								
Hodnocení SC pomocí indikátoru/ů ČR 2030																										
9	Název indikátoru/ů z ČR 2030	10.5.1 Přístup obyvatel ČR k internetu 10.5.2 Pokrytí české republiky sítěmi širokopásmového připojení k internetu (>100 Mbit/s; jedná se o tzv. šedý indikátor, tedy nedopracovaný či experimentálního charakteru)																								
10	Vztah indikátoru/ů k SC	Indikátory ukazují, zda je vysokorychlostní internet k dispozici, a to jednak podle podílu připojených domácností (1) a dle území (2). Byť je tento specifický cíl výslovně zaměřen na stranu vstupu, tedy na dostupnost infrastruktury, schopnost tuto infrastrukturu využít je k této informaci nutným doplňkem.																								
11	Aktuální hodnota indikátoru/indikátorů SC	10.5.1 <table><tr><td>2005</td><td>2006</td><td>2007</td><td>2008</td><td>2009</td><td>2010</td></tr><tr><td>19</td><td>27</td><td>32</td><td>42</td><td>49</td><td>56</td></tr><tr><td>2011</td><td>2012</td><td>2013</td><td>2014</td><td>2015</td><td>2016</td></tr><tr><td>62</td><td>65</td><td>67</td><td>72</td><td>73</td><td>76</td></tr></table> <p>Zdroj: ČSÚ</p> 10.5.2 <ul style="list-style-type: none"><li>- Indikátor bude dopracován ve spolupráci s ČTÚ. Nabízí se data o disponibilních přípojkách o rychlostech alespoň 100 Mbit/s získané na základě sběru dat od podnikatelů v elektronických komunikacích.</li></ul>	2005	2006	2007	2008	2009	2010	19	27	32	42	49	56	2011	2012	2013	2014	2015	2016	62	65	67	72	73	76
2005	2006	2007	2008	2009	2010																					
19	27	32	42	49	56																					
2011	2012	2013	2014	2015	2016																					
62	65	67	72	73	76																					

Existující opatření pro naplnění SC			
12	Popis opatření	Normativní <ul style="list-style-type: none"><li>- Administrativní náležitosti budování sítí</li><li>- Regulace síťových odvětví</li></ul> Nedotační <ul style="list-style-type: none"><li>- Konkrétní opatření Akčního plánu k provedení nedotačních opatření pro podporu plánování a výstavby sítí elektronických komunikací (Akční plán v gesci MPO, další gestoři opatření MMR, MV, MK, MO, MF, Asociace krajů ČR, SMOČR, SMSČR)</li></ul> Dotační <ul style="list-style-type: none"><li>- OP PIK program 4.1 Vysokorychlostní internet (MPO)</li></ul> Informační <ul style="list-style-type: none"><li>- Celoživotní vzdělávání – využívání internetu u starší populace MPO, ČTÚ, MMR, MV, MF, Agentura pro podnikání a inovace, samosprávy</li></ul>	
13	Strategie či legislativa, z níž opatření vycházejí	<ul style="list-style-type: none"><li>• Národní plán rozvoje sítí NGA</li><li>• zákon č. 194/2017 Sb., o opatřeních ke snížení nákladů na zavádění vysokorychlostních sítí elektronických komunikací a o změně některých souvisejících zákonů, který nabyl účinnosti dne 25. července 2017</li><li>• Akční plán k provedení nedotačních opatření pro podporu plánování a výstavby sítí elektronických komunikací</li></ul>	
14	Hodnocení naplňování specifického cíle opatření(i)	<ul style="list-style-type: none"><li>- Počet připojených domácností v posledních deseti letech vzrostl z jedné pětiny na více než tři čtvrtiny (viz ř. 11). Druhý indikátor by měl ilustrovat geografické rozložení připojených míst. Dostupná data MPO naznačují, že nepřipojená místa jsou především v periferních oblastech a na ně bude třeba se dále zaměřit.</li><li>- Nedaří se čerpat zdroje OP PIK ve výzvě Vysokorychlostní internet</li></ul>	
15	Bariéry v dosahování cíle	<ul style="list-style-type: none"><li>- Nejednotné a nepředvídatelné rozhodování stavebních úřadů</li><li>- Smluvní vztahy s majiteli pozemků</li><li>- Nedostatečná koordinace staveb sítí elektronických komunikací různých investorů</li><li>- Nadměrná šíře ochranného pásma podzemního vedení elektronických komunikací</li><li>- Neefektivní podoba procesu vyvlastnění ve veřejném zájmu</li><li>- Výstavba v oblasti památkové péče</li><li>- na základě zkušenosti i z jiných členských států bude bez kompromisní dohody s EK (DG COMP, DG CONNECT a DG REGIO) jen velmi obtížné dosáhnout reálné podpory státu a významnějšího čerpání alokovaných finančních prostředků OP PIK v oblasti zlepšení pokrytí vysokorychlostním internetem s možnou poznámkou, že jednání v tomto směru zohledňující poskytnutí této podpory kromě provozovatelů i obcím stále probíhají.</li></ul>	
16	Synergie	StC 7, 8; SpC 16.2, 16.3, 17.2	
Hodnocení naplňování SC			
17	Plnění cíle	Ano/ne/částečně	Pro datové sítě existuje aktivní politika včetně Národního akčního plánu s opatřeními do roku 2020. Počet připojených domácností roste, ale rozvoj v periferních oblastech jde pomaleji. Nedaří se čerpat zdroje OP PIK.

<b>Opatření pro naplňování SC</b>	
18	<ul style="list-style-type: none"> <li>a) Zajistit rozvoj sítí NGA i v periferních oblastech, tj. oblastech, kde jsou indikátory SC nejnižší ve srovnání s celostátním průměrem. (MPO)</li> <li>b) Změnou pravidel výzev zajistit čerpání zdrojů alokovaných v programu podpory Vysokorychlostní internet OP PIK. (MPO)</li> </ul>
<b>Doporučení pro naplňování SC</b>	
19	

## SC 10.6

KARTA SPECIFICKÉHO CÍLE		
Základní informace o specifickém cíli (SC)		
1	Oblast	2. Hospodářský model
2	Strategický cíl	10. Ekonomické aktivity podporuje stabilní a funkční infrastruktura
3	Specifický cíl	<b>10.6 Navzdory důsledkům změny klimatu stát udržuje vysoký standard vodohospodářských služeb a zároveň zvyšuje jejich dostupnost</b>
4	Kvantifikace cíle či určení žádoucího trendu	Žádoucí trend: udržení kvality dodávek vody i služeb spojených se zpracováním odpadní vody. Další rozšiřování vodovodních a kanalizačních služeb tam, kde to je technicky a ekonomicky přijatelné.
5	Již existující termíny pro plnění cíle či jeho aspektů/podcílů	Strategie resortu MZe: Navýšení počtu obyvatel připojených na vodovodní síť přibližně o 2,5 % a o přibližně 5 % u přípojek na kanalizační síť do roku 2030.
6	Mezinárodní dimenze	<ul style="list-style-type: none"> <li>• Vazba na mezinárodní úmluvy v oblasti přeshraničních toků (Labe, Odry, Morava/Dunaj)</li> <li>• Úmluva EHK OSN o přeshraničních vodních tocích a mezinárodních jezerech (a navazující protokoly)</li> <li>• Směrnice 98/83/ES o jakosti vody určené k lidské spotřebě a 91/271/EHS o čištění městských odpadních vod</li> </ul>
7	Průmět cíle do území	Národní úroveň s přihlédnutím k regionálním disparitám (rozdíly mezi kraji)
8	Ovlivnitelnost dosažení cíle	<p><b>Sociální</b> – Udržení sociálně únosné ceny vody, ve které budou zahrnuty veškeré náklady spojené s provozem infrastruktury. Dle analýzy Výboru pro regulaci oboru VaK z roku 2015 problematika cen pro vodné a stočné pro konečné spotřebitele nepředstavuje v současné době zásadní problém v možnostech sociálních skupin domácností při zajištění prostředků pro jejich pokrytí.</p> <p><b>Technická</b> – Zajištění oprav a obnovy infrastruktury při minimalizaci přerušení poskytovaných služeb.</p> <p>Chybí definice správné provozní praxe při zásobování pitnou vodou a odvádění a čištění odpadních vod. Nepřímo budou provozovatelé vodovodů od roku 2018 stimulováni ke správné provozní praxi povinným zpracováním rizikové analýzy (tzv. posouzení rizik či plány pro bezpečné zásobování vodou).</p> <p><b>Ekonomická</b> – Klíčem k zajištění odolné vodohospodářské infrastruktury (VHI) jsou dostatečné investice do obnovy a efektivní provoz s důrazem na kvalitu zajišťovaných služeb. Plnění obou podmínek lze v současnosti monitorovat jen obtížně. Sektor je totiž velmi fragmentován – zahrnuje cca 6 400 vlastníků a přes 2 700 provozovatelů s odlišnou velikostí sítí, různého technického stavu, hydrologickými a morfologickými podmínkami a rovněž různým technickým vybavením, což hodnocení komplikuje.</p> <p>V rámci oboru je generován značný objem dat, která sbírá a zpracovává MZe. Dosud byly publikovány výsledky dvou pilotních šetření za roky 2015 a 2016 (tzv. Benchmarking), které však zatím trpí dětskými nemocemi (zejm. ve struktuře dat a meziroční (ne)porovnatelnosti). MZe nicméně na benchmarkingu dále pracuje a je pravděpodobné, že se systém v dalších letech usadí a bude zdrojem spolehlivějších dat.</p> <p><b>Environmentální</b> – Významná spojitost udržitelnosti VaK s vývojem hydrologické situace pod vlivem klimatické změny (viz strategické cíle 14 a 15). Bez aktivního zlepšování kvality půdy (co do retence vody)</p>

		a snižování plošného znečištění (především ze zemědělské činnosti) lze očekávat zhoršení dostupnosti a kvality vodních zdrojů. <b>Politická</b> – Výše plateb za vodné a stočné se často stává politickým tématem. Neochota ze strany představitelů vlastníků VHI (města a obce) promítnout v plné výši skutečné náklady na provoz a obnovu z důvodu negativní reakce obyvatel skrývá potenciální nebezpečí omezení služeb spojených s dodávkou pitné vody a odvádění a čištění odpadních vod v budoucnu.																																
Hodnocení SC pomocí indikátoru/ů ČR 2030																																		
9	Název indikátoru/indikátorů z ČR 2030	10.6.1 Podíl obyvatel zásobovaných vodou z vodovodů pro veřejnou potřebu 10.6.2 Podíl obyvatel trvale bydlících v domech napojených na kanalizaci pro veřejnou potřebu s koncovou ČOV																																
10	Vztah indikátoru/ indikátorů	Jde o nepřímé indikátory. Jejich volba stojí na předpokladu, že kvalita a dostupnost pitné vody jsou regulovány zákonem a kontrolovány příslušnými institucemi. Dodržování stanovených norem provozovatele motivuje k udržování kvality vody. Měla by ale také motivovat vlastníka spolu s provozovatelem a přeneseně i stát, aby v delší perspektivě dbali o kvalitu vodních zdrojů, protože kvalitní pitná voda je především dána kvalitou surové vody. Budou-li tyto nároky průběžně plněny, budou zároveň obyvatelé zásobování z veřejných vodovodů mít zajištěné dodávky vody (a odvod odpadních vod).																																
Hodnocení indikátoru																																		
11	Aktuální hodnota indikátorů SC	10.6.1 <table><tr><td>2009</td><td>2010</td><td>2011</td><td>2012</td><td>2013</td><td>2014</td><td>2015</td><td>2016</td></tr><tr><td>92,8</td><td>93,1</td><td>93,5</td><td>93,5</td><td>93,8</td><td>94,2</td><td>94,2</td><td>94,4</td></tr></table> 10.6.2 <table><tr><td>2009</td><td>2010</td><td>2011</td><td>2012</td><td>2013</td><td>2014</td><td>2015</td><td>2016</td></tr><tr><td>76,3</td><td>77,0</td><td>78,0</td><td>78,7</td><td>78,7</td><td>79,9</td><td>80,8</td><td>81,3</td></tr></table> Zdroj obou indikátorů: ČSÚ.	2009	2010	2011	2012	2013	2014	2015	2016	92,8	93,1	93,5	93,5	93,8	94,2	94,2	94,4	2009	2010	2011	2012	2013	2014	2015	2016	76,3	77,0	78,0	78,7	78,7	79,9	80,8	81,3
2009	2010	2011	2012	2013	2014	2015	2016																											
92,8	93,1	93,5	93,5	93,8	94,2	94,2	94,4																											
2009	2010	2011	2012	2013	2014	2015	2016																											
76,3	77,0	78,0	78,7	78,7	79,9	80,8	81,3																											
Existující opatření pro naplnění SC																																		
12	Popis opatření	<b>Administrativní/regulativní</b> <ul style="list-style-type: none"><li>Odbor VaK (MZe)<ul style="list-style-type: none"><li>Koncepce</li><li>Regulace</li><li>Evidence údajů</li><li>Vydávání informací o oboru – Benchmarking</li></ul></li><li>(MZd a Státní zdravotní ústav)<ul style="list-style-type: none"><li>Regulace kvality pitné vody a její kontroly, nástroje k zajištění bezpečnosti; metodická činnost</li></ul></li><li>Krajské hygienické stanice<ul style="list-style-type: none"><li>Kontroly provozovatelů vodovodů</li></ul></li></ul> <b>Ekonomické</b> <ul style="list-style-type: none"><li>Cenový výměr pro vodné a stočné (MF)</li><li>Kontrola správnosti kalkulace vodného a stočného (MF)</li><li>Benchmarking – zatím pouze informativní bez přímého využití v regulaci (MZe)</li></ul> <b>Finanční</b> <ul style="list-style-type: none"><li>Operační programy 2014–2020:<ul style="list-style-type: none"><li>OPŽP (prioritní osa 1)</li></ul></li><li>Národní programy (MZe, SFŽP ČR)</li><li>Krajské programy</li><li>MZe, MŽP, MMR, MO (vojenské újezdy)</li></ul>																																

		<ul style="list-style-type: none"><li>Prostředky vlastníků vodohospodářské infrastruktury</li></ul>	
13	Strategie či legislativa, z níž opatření vycházejí	<p>Strategie</p> <ul style="list-style-type: none"><li>Státní politika životního prostředí ČR 2012–2020 (aktualizace 2016)</li><li>Plány rozvoje vodovodů a kanalizací (ČR, kraje)</li><li>Strategie resortu Ministerstva zemědělství České republiky s výhledem do roku 2030</li><li>Plány povodí (mezinárodní povodí, národní povodí, dílčí povodí)</li><li>Koncepce ochrany před následky sucha pro území České republiky</li></ul> <p>Legislativa</p> <ul style="list-style-type: none"><li>Zákon č. 274/2001 Sb., o vodovodech a kanalizacích pro veřejnou potřebu a o změně některých zákonů (zákon o vodovodech a kanalizacích) ve znění pozdějších předpisů a příslušný prováděcí předpis</li><li>Zákon č.254/2001 Sb., o vodách a o změně některých zákonů (vodní zákon) ve znění pozdějších předpisů a příslušné prováděcí předpisy</li><li>Zákon č. 258/2000 Sb. o ochraně veřejného zdraví a o změně některých souvisejících zákonů</li></ul>	
14	Hodnocení naplňování specifického cíle opatřením(i)	Viz řádek 11.	
15	Bariéry v dosahování cíle	Náklady spojené s budováním, provozem a obnovou vodohospodářské infrastruktury především v menších sídlech ČR.	
16	Synergie	Synergie působí ve vztahu k SC 14.2 (Kvalita povrchových i podzemních vod se zlepšuje) Dosavadní trend je dlouhodobě příznivý. Množství znečištění vypouštěného do povrchových vod klesá.	
Hodnocení naplňování SC			
17	Plnění cíle	Ano/ne/částečně	Dostupnost vodohospodářských služeb se od roku 1989 zvyšuje. Roste počet obyvatel zásobovaných vodou z veřejných vodovodů a bydlících v nemovitostech napojených na veřejnou kanalizaci. Zvyšuje se kvalita dodávané pitné vody, snižují se ztráty vody v trubicí síti. Roste objem generovaných prostředků určených na opravy, rekonstrukce a obnovu vodohospodářské infrastruktury.
Opatření pro naplňování SC			
18	<p>a) Důsledná aplikace § 8, odst. 1 zákona č. 274/2001 Sb. (Povinnost vlastníka VHI vytvářet prostředky na obnovu) včetně příslušných sankčních ustanovení tohoto zákona ze strany příslušných úřadů. (MZe)</p> <p>b) Pravidelně aktualizovat plány rozvoje vodovodů a kanalizací na krajské a státní úrovni. (MZe)</p> <p>c) Rozvíjet a zkvalitnit systém vyhodnocování sbíraných dat (Benchmarking) k zajištění zvyšování efektivity provozu VHI. (MZe)</p> <p>d) Využít povinnost zpracovat rizikovou analýzu (počínaje rokem 2018, tzv. posouzení rizik či plánů pro bezpečné zásobování vodou) jako stimulaci provozovatelů vodovodů ke správné provozní praxi. (MZe, spolugestor MZd a SZÚ)</p> <p>e) Realizovat opatření obsažená v Národním akčním plánu adaptace na změnu klimatu (NAP AZK), resp. v Koncepci ochrany před následky sucha pro území ČR, která směřují k rozvoji a posilování vodních zdrojů. (MŽP, MZe, MMR)</p>		
Doporučení pro naplňování SC			
19	i. Snižít DPH uplatňované na vodné a stočné.		

## SC 11.1

KARTA SPECIFICKÉHO CÍLE																																																		
Základní informace o specifickém cíli (SC)																																																		
1	Oblast z ČR 2030	2. Hospodářský model																																																
2	Strategický cíl	11. Fiskální systém jako předpoklad úspěšného hospodářství je stabilní.																																																
3	Specifický cíl	11.1 Střednědobý výhled zachovává rovnováhu příjmů a výdajů a dlouhodobě se sleduje udržitelnost.																																																
4	Kvantifikace cíle či určení žádoucího trendu	Dluh sektoru vládních institucí neroste nebo klesá a strukturální saldo je nulové nebo přebytkové.																																																
5	Již existující termíny pro plnění cíle či jeho aspektů/podcílů	Průběžně																																																
6	Mezinárodní dimenze	Směrnice Rady 2011/85/EU o požadavcích na rozpočtové rámce členských států																																																
7	Průmět cíle do území	Ústřední vláda, kraje a hl. m. Praha, obce, dobrovolné svazky obcí a regionální rady regionů soudržnosti																																																
8	Ovlivnitelnost dosažení cíle	Kromě samotného hospodaření veřejných institucí ovlivňuje rovnováhu veřejných financí také řada externích faktorů. Mezi nimi zejména ekonomický cyklus, kdy např. silný nepředvídaný výkyv směrem dolů (krizový pokles HDP) a s ním spojený výpadek veřejných příjmů může v krátkém období rovnováhu vychýlit. Saldo státního rozpočtu, zda je vyrovnaný, přebytkový či deficitní, je výsledkem politického jednání.																																																
Hodnocení SC pomocí indikátoru/ů ČR 2030																																																		
9	Název indikátoru/ů z ČR 2030	11.1.1 Dluh sektoru vládních institucí; 11.1.2 Strukturální saldo sektoru vládních institucí																																																
10	Vztah indikátoru/ů k SC	Indikátor 1 ukazuje, jaký je poměr celkového zadlužení sektoru vládních institucí k celkovému ekonomickému výkonu státu v daném roce. Celkový dluh podává informaci o dlouhodobé udržitelnosti veřejných financí. Uvádí se v procentech nominálního HDP. Indikátor 2 informuje o aktuální vyrovnanosti příjmů a výdajů vládních institucí a v krátkém období (rok) upozorňuje na případné výkyvy v rovnováze způsobené např. cyklickými hospodářskými výkyvy.																																																
11	Aktuální hodnota indikátoru/indikátorů SC	<div>11.1.1<sup>1</sup></div> <table><tr><td></td><td>2012</td><td>2013</td><td>2014</td><td>2015</td><td>2016</td></tr><tr><td>% HDP</td><td>44,47</td><td>44,91</td><td>42,17</td><td>39,96</td><td>36,77</td></tr></table> <div>11.1.2</div> <table><tr><td></td><td>2012</td><td>2013</td><td>2014</td><td>2015</td><td>2016</td></tr><tr><td>% HDP</td><td>-1,1</td><td>0,3</td><td>-0,9</td><td>-0,5</td><td>0,8</td></tr></table> <div>Projekce MF</div> <div>11.1.1</div> <table><tr><td></td><td>2017</td><td>2018</td><td>2019</td><td>2020</td></tr><tr><td>% HDP</td><td>34,7</td><td>33,1</td><td>32,1</td><td>30,9</td></tr></table> <div>11.1.2</div> <table><tr><td></td><td>2017</td><td>2018</td><td>2019</td><td>2020</td></tr><tr><td>% HDP</td><td>0,5</td><td>0,5</td><td>0,7</td><td>0,8</td></tr></table>						2012	2013	2014	2015	2016	% HDP	44,47	44,91	42,17	39,96	36,77		2012	2013	2014	2015	2016	% HDP	-1,1	0,3	-0,9	-0,5	0,8		2017	2018	2019	2020	% HDP	34,7	33,1	32,1	30,9		2017	2018	2019	2020	% HDP	0,5	0,5	0,7	0,8
	2012	2013	2014	2015	2016																																													
% HDP	44,47	44,91	42,17	39,96	36,77																																													
	2012	2013	2014	2015	2016																																													
% HDP	-1,1	0,3	-0,9	-0,5	0,8																																													
	2017	2018	2019	2020																																														
% HDP	34,7	33,1	32,1	30,9																																														
	2017	2018	2019	2020																																														
% HDP	0,5	0,5	0,7	0,8																																														

<sup>1</sup> Zdroje dat obou ukazatelů: *Makroekonomická predikce – listopad 2017*, MFČR, dostupné na <http://www.mfcr.cz/cs/verejny-sektor/makroekonomika/makroekonomicka-predikce/2017/makroekonomicka-predikce-listopad-2017-30152>

Existující opatření pro naplnění SC			
12	Popis opatření		<ul style="list-style-type: none"><li>Metodická podpora zákona č. 320/2001 Sb., o finanční kontrole (MF)</li></ul>
13	Strategie či legislativa, z níž opatření vycházejí		Strategie <ul style="list-style-type: none"><li>Konvergenční program ČR</li><li>Rozpočtová strategie sektoru veřejných institucí ČR</li><li>Národní program reformy ČR</li></ul> Legislativa <ul style="list-style-type: none"><li>Zákon č. 320/2001 Sb., o finanční kontrole</li><li>Zákon 23/2017 Sb. o pravidlech rozpočtové odpovědnosti</li></ul>
14	Hodnocení naplňování specifického cíle opatření(i)		
15	Bariéry v dosahování cíle		Neexistence silného legislativního či jiného fiskálního rámce a pravidel omezujících zadlužování či směřujících k cyklicky optimalizovanému fiskálnímu hospodaření státu
16	Synergie		Všechny cíle ČR 2030
Hodnocení naplňování SC			
17	Plnění cíle	částečně	Plnění cíle závisí na státní správě jen částečně. Ovlivňuje jej řada externích faktorů (viz ř. 8). Trendy indikátorů naznačují pozitivní vývoj. Ukotvení fiskální udržitelnosti v legislativě a zavedení a dotažení některých nástrojů je nicméně teprve v běhu a není dosud uspokojivě dokončeno.
Opatření pro naplňování SC			
18	a) Připravit zákon o řízení a kontrole veřejných financí (MF) b) Naplňovat stávající opatření MF proti daňovým únikům. (MF) c) Spustit projektu Moje daně MF. (MF) d) Vytvořit pravidla pro efektivní řízení státního dluhu (MF)		
Doporučení pro naplňování SC			
19	i. Stanovit odpovědný útvar za účelem kontroly dodržování udržitelného a hospodárného zadlužení jak ČR, tak na různých úrovních státu a samospráv ii. Navázat pravidla pro fiskální chování státu a zadlužování na 1) vyrovnanost ve vztahu k ekonomickým cyklům 2) strategii hospodářské politiky ČR 3) efektivní podporu domácí ekonomiky iii. Vytvořit útvar pro analytickou podporu při stanovování hospodářské politiky ČR včetně vhodné a udržitelné úrovně zadlužení, institucionalizace týmu odborných poradců pro danou oblast		



## SC 11.2

KARTA SPECIFICKÉHO CÍLE		
Základní informace o specifickém cíli (SC)		
1	Oblast z ČR 2030	2. Hospodářský model
2	Strategický cíl	11. Fiskální systém jako předpoklad úspěšného hospodářství je stabilní.
3	Specifický cíl	<b>11.2 Zvyšuje se efektivita vynakládání veřejných prostředků ve vybraných veřejných politikách (zdravotnictví, vzdělávání a další).</b>
4	Kvantifikace cíle či určení žádoucího trendu	Veřejné instituce vyhodnocují řízení a kontrolu veřejných financí. Benchmarking výstupové efektivity veřejných výdajů se státy EU (příp. OECD) Vytvoření systému monitorování a měření efektivity vynakládání veřejných prostředků s následnou možností ovlivnit alokaci takových prostředků
5	Již existující termíny pro plnění cíle či jeho aspektů/podcílů	Průběžně
6	Mezinárodní dimenze	Směrnice Rady 2011/85/EU o požadavcích na rozpočtové rámce členských států
7	Průmět cíle do území	Ústřední vláda, kraje a hl. m. Praha, obce, dobrovolné svazky obcí a regionální rady regionů soudržnosti
8	Ovlivnitelnost dosažení cíle	Přímo. Vyhodnocování efektivity vynakládání veřejných financí je zcela v moci veřejné správy.
Hodnocení SC pomocí indikátoru/ů ČR 2030		
9	Název indikátoru z ČR 2030	11.2.1 Výstupová efektivita veřejných výdajů (jedná se o tzv. šedý indikátor, tedy nedopracovaný či experimentálního charakteru)
10	Vztah indikátoru k SC	Indikátor bude přímo konstruován jako srovnání efektivity vynakládání veřejných prostředků v rámci daných politik se státy EU. Podává informaci o odstupu jednotlivých států od nejefektivnějšího z nich. Nejefektivnější stát je ten, který dosahuje nejvyššího hodnocení s nejnižšími náklady. Pro výpočet je použita metoda datové obálky (DEA, Data Envelopment Analysis)
11	Aktuální hodnota indikátoru SC	
Existující opatření pro naplnění SC		
12	Popis opatření (gesce)	- Metodická podpora stávajícího zákona č. 320/2001 Sb., o finanční kontrole (MF)
13	Strategie či legislativa, z níž opatření vycházejí	Strategie - Konvergenční program ČR - Rozpočtová strategie sektoru veřejných institucí ČR - Národní program reforem ČR Legislativa - Zákon č. 320/2001 Sb., o finanční kontrole - Zákon 23/2017 Sb. o pravidlech rozpočtové odpovědnosti
14	Hodnocení naplňování specifického cíle opatření(i)	
15	Bariéry v dosahování cíle	- Omezení vyplývající z charakteru politického procesu - Limity řízení veřejné správy jako takové - Informační asymetrie, pokud jde o informovanost státní správy o vynaložených veřejných prostředcích - Omezený vliv státní správy na soukromý sektor a využití některých prostředků z veřejných zdrojů daných k dispozici veřejnému sektoru - Neexistence tržní kontroly veřejně vynaložených prostředků - Neexistence efektivního systému hodnocení ekonomického přínosu alokace např. evropských fondů

		<ul style="list-style-type: none"><li>- Roztříštěný systém podpor, daňových výjimek, a systémů financování veřejného sektoru</li><li>- Neprovádí se komplexní analýzy systému podpor, daňových výjimek ve spojitosti s daněmi a poplatky</li><li>- Nejednotnost dat a jejich nesdílení v rámci státní správy</li></ul>	
16	Synergie	SC 24.4	
Hodnocení naplňování SC			
17	Plnění cíle	Ano/ne/částečně	Efektivitu vynakládání veřejných výdajů dosud nelze spolehlivě vyhodnocovat. Nejsou stanovena univerzální měřítka, vůči nimž by se efektivita poměřovala a vyhodnocování veřejných politik neprobíhá soustavně ani celoplošně. Výjimkou je evaluační povinnost u prostředků z jiných než domácích zdrojů (zejm. ESIF).
Opatření pro naplňování SC			
18	<ul style="list-style-type: none"><li>a) Legislativně stanovit evaluační povinnost i pro jiného oblasti než je ESIF a ZRS. (MF)</li><li>b) Naplňovat principy E3, podporovat metodiku veřejného nakupování. (MF)</li><li>c) Naplňovat usnesení vlády ze dne 18. ledna 2016 č. 24 k resortním systémům centralizovaného zadávání a centrálního nákupu státu (MF)</li></ul>		
Doporučení pro naplňování SC			
19	<ul style="list-style-type: none"><li>i. Provádět ex-ante a průběžného hodnocení účelnosti vynaložených veřejných zdrojů včetně nastavení sankčního mechanismu.</li><li>ii. Nastavit transparentní veřejné kontroly vynaložených veřejných prostředků včetně publikace veřejně dostupných údajů o těchto výdajích</li></ul>		