

Petice Vrat'me život do krajiny



Lysá nad Labem 2019

Václav Zámečník a Gabriela Dobruská

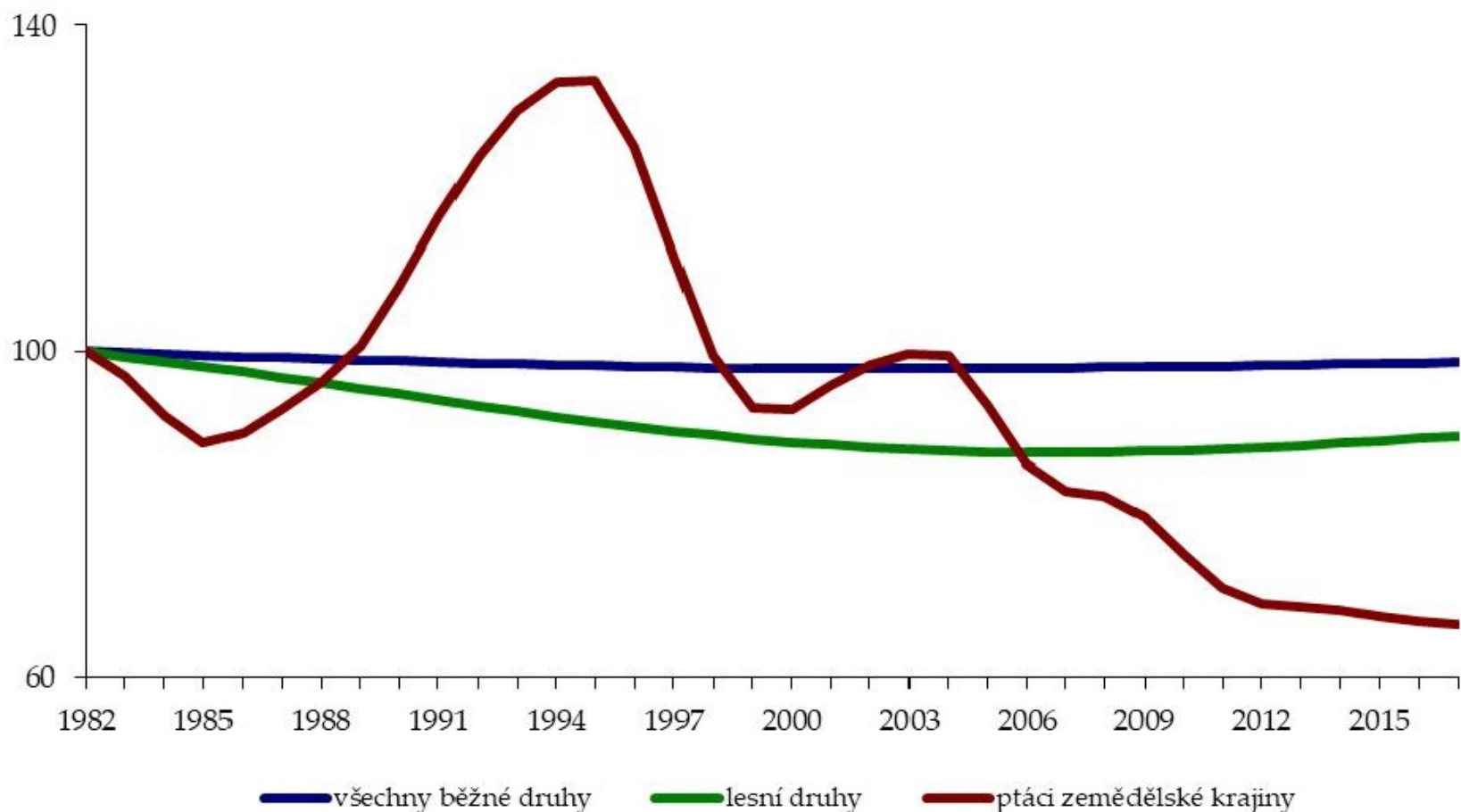
Česká společnost ornitologická



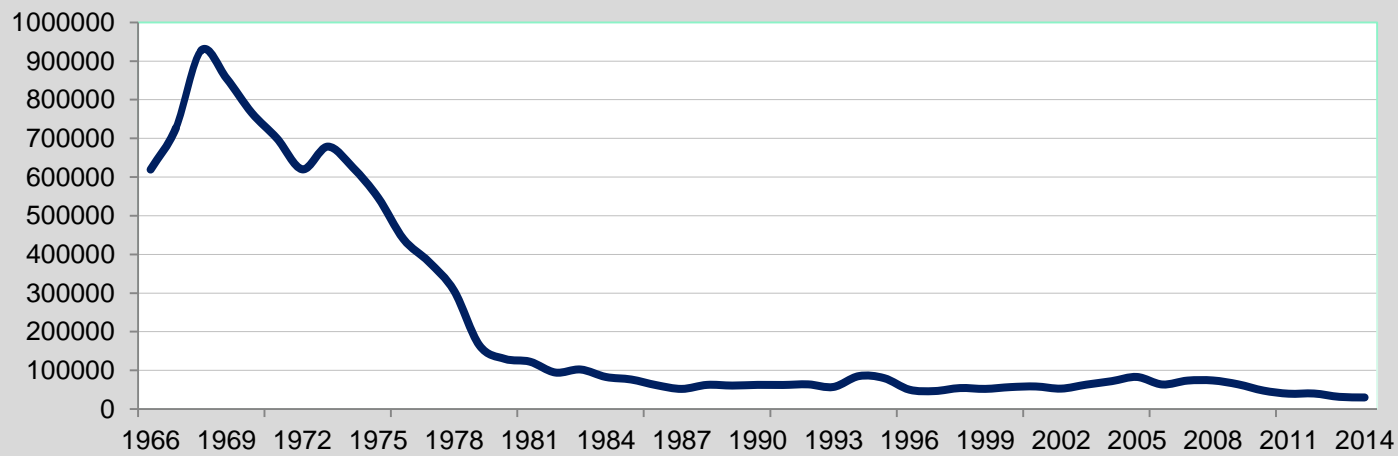
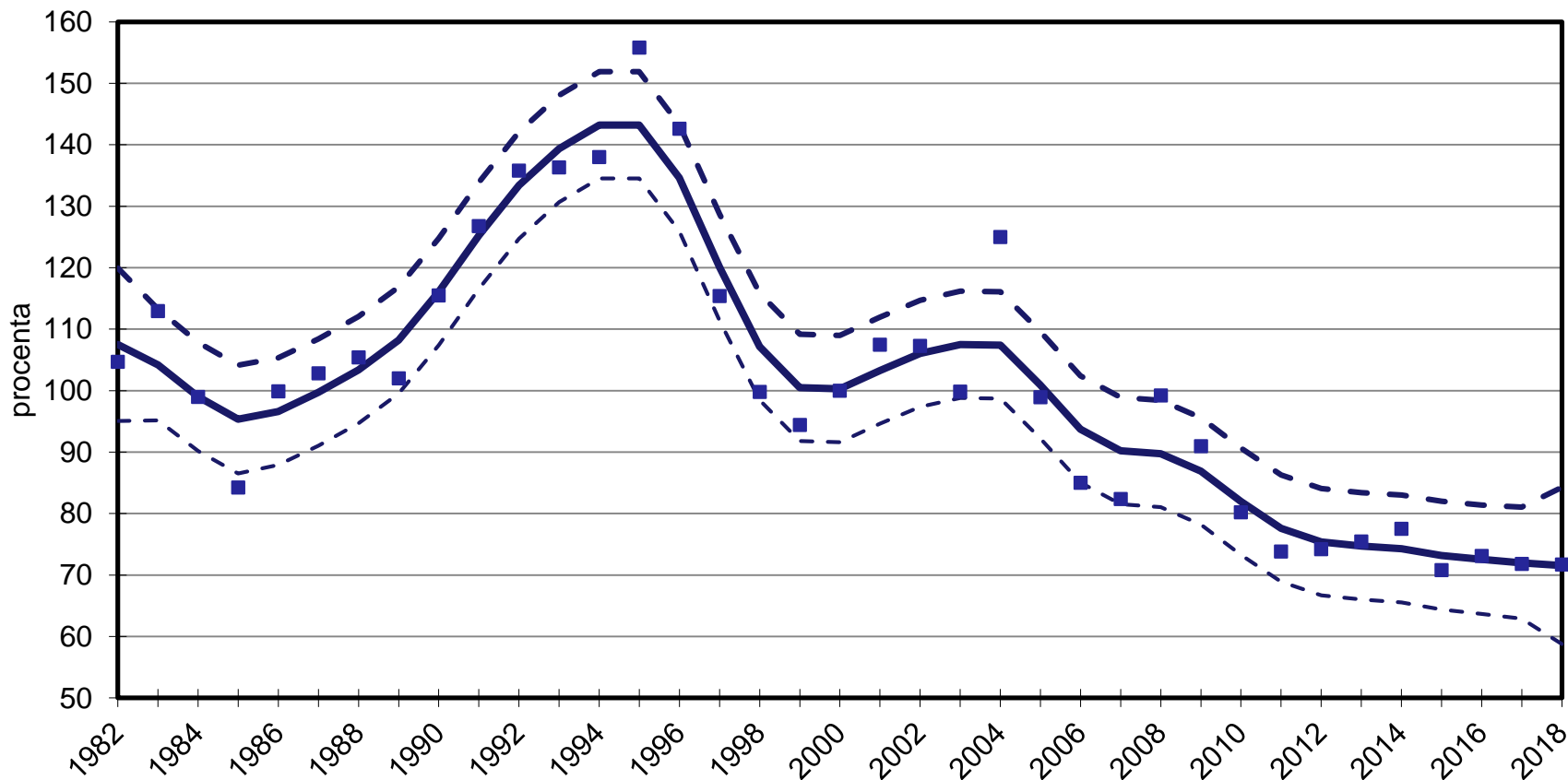
Česká společnost ornitologická

- dobrovolné zájmové sdružení zájemců o ptáky a to jak profesionálních, tak amatérských
- celkem 3900 členů
- zabýváme se především výzkumem a ochranou ptáků a jejich prostředí, popularizací a propagací ochrany ptáků mezi nejširší veřejností
- v současné době máme 8 poboček
- jsme partnerem celosvětové organizace na ochranu ptáků BirdLife International

Co ukazuje monitoring ptáků?



Zdroj dat: Jednotný program sčítání ptáků, ČSO 2018.



3 klíčové potřeby (nejen) ptáků

- bezpečné místo na hnízdění





3 klíčové potřeby (nejen) ptáků

- bezpečné místo na hnízdění
- dostatečná potravní nabídka během jara a léta v období rozmnožování a vývoje mláďat



3 klíčové potřeby (nejen) ptáků

- bezpečné místo na hnízdění
- dostatečná potravní nabídka během jara a léta v období rozmnožování a vývoje mláďat
- dostatek potravy a krytových stanovišť přes zimu



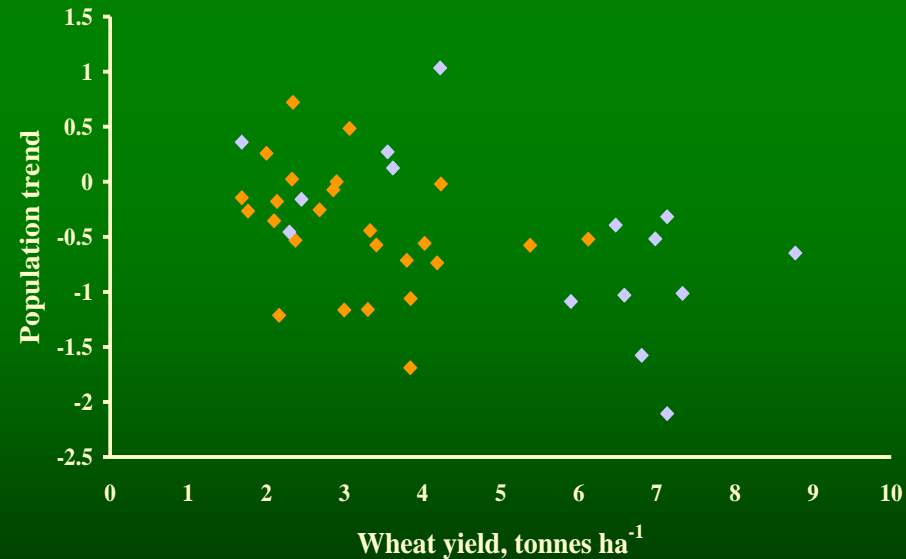
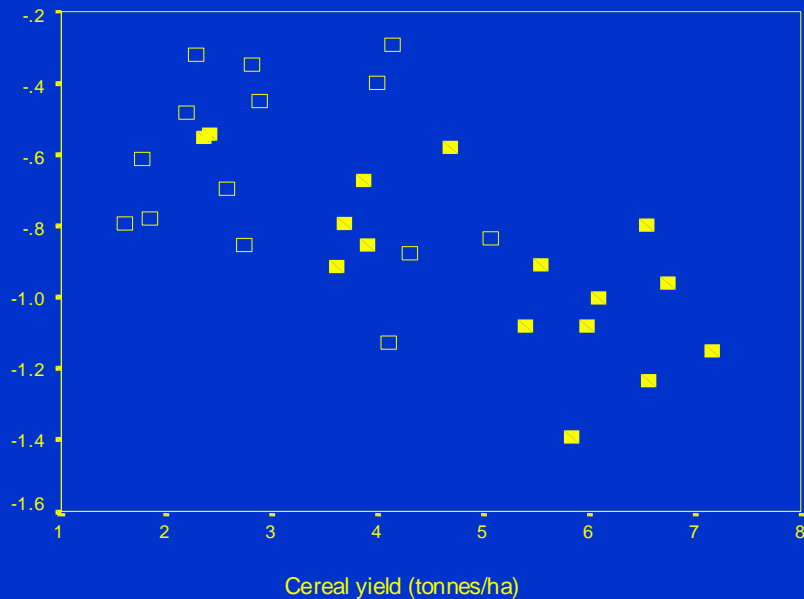


Rok koroptve polní



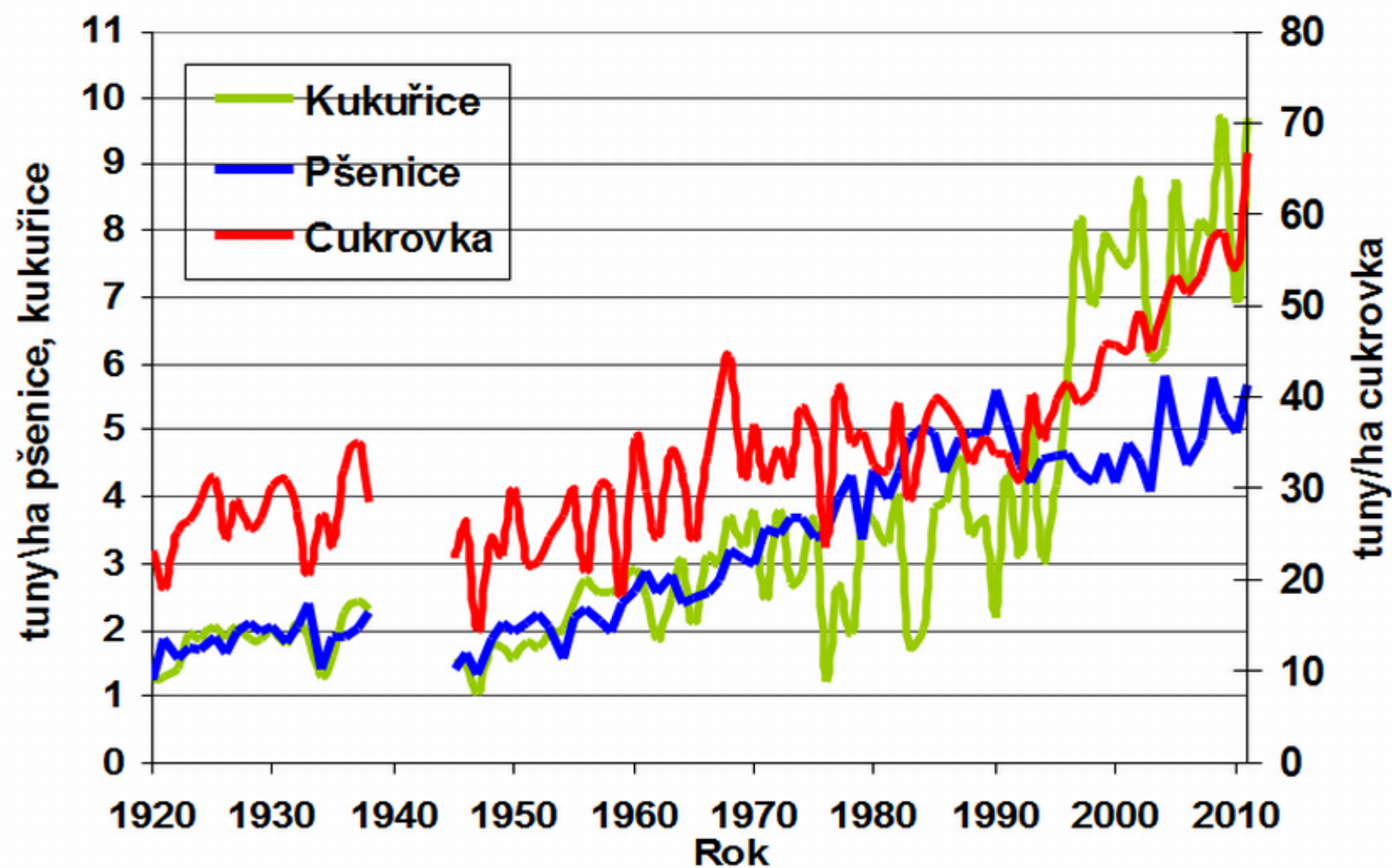
Intenzifikace

Populační trendy ptáků zemědělské krajiny x výnosům pšenice
(1970-1990 a 1990-2000)



Donald *et al* 2001 a 2006

Hektarové výnos kukuřice, pšenice a cukrovky



Chemizace

Spotřeba účinných látek:

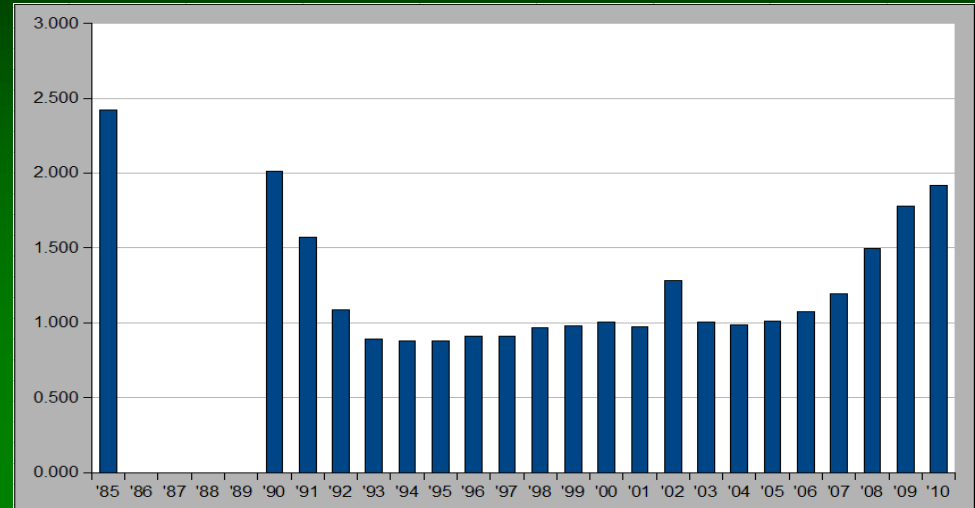
2000-2003 - 1,07 kg,l / ha

2004-2007 - 1,07 kg,l / ha

2008-2011 - 1,28 kg,l / ha

2011-2015 - 1,21 kg,l / ha

2016-2017 - 1,12 kg,l / ha



Vliv pesticidů na biodiverzitu

- Snižování diverzity planě rostoucích rostlin
- Přímá i nepřímá likvidace různých druhů bezobratlých
- Jedna z příčin ubývání opylovačů
- Snížení potravní nabídky pro ptáky a ostatní živočichy, vliv na přežívání mláďat i dospělých ptáků

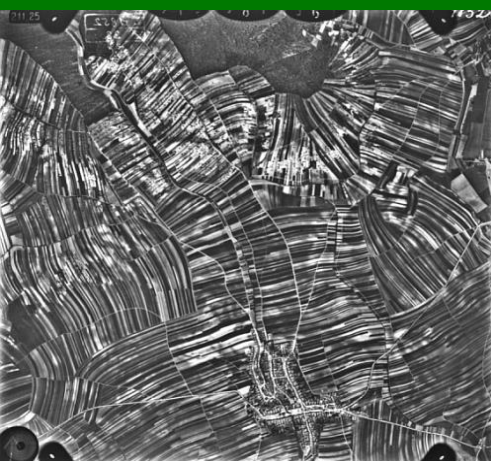


Pesticidy ve vodě (zdroj: ČHMÚ)

- V povrchových vodách nalezeny pesticidy ve více jak 90% sledovaných lokalit (cca 700 lokalit)
- Pesticidy byly zjištěny v podzemních vodách ve více jak 60% ze všech monitorovaných míst ČHMÚ (cca 700 vrtů a pramenů v celé ČR) z tohoto celkového počtu míst je ve 40% překračován limit pro podzemní vodu (0,1 ug/l).



Ztráta pestrosti krajiny, nárůst mechanizace



1951

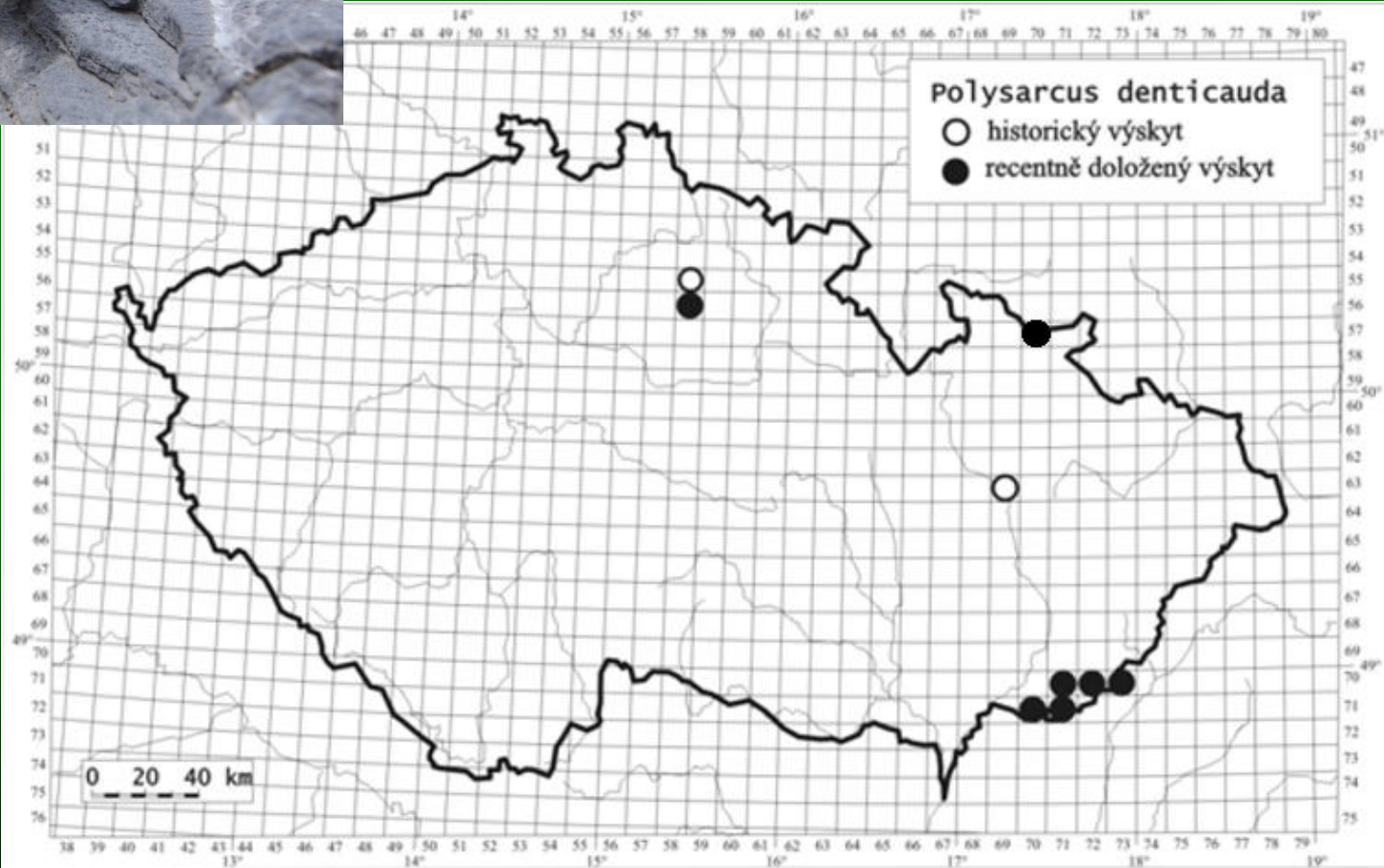


1998

Kobylka zavalitá



Foto: Pavel Marhoul





Zdroj dat: Pavel Marhoul/Beleco



Foto: Pavel Marhoul



Kovač

Legenda:

— ponechané 6 m široké pásy

▨ plochy s vynechanou 1 sečí

Zdroj dat: Pavel Marhoul/Beleco

0 115 230

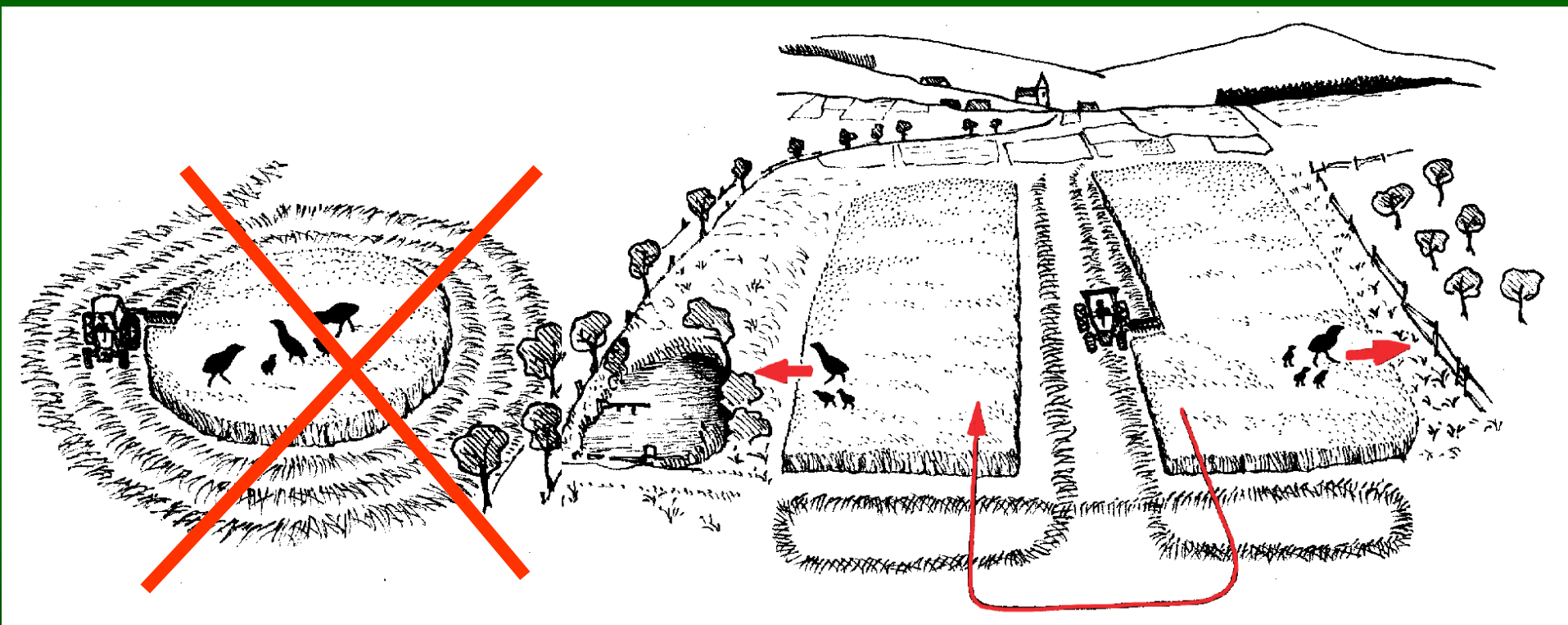


Foto: Pavel Marhoul



Zdroj dat: Pavel Marhoul/Beleco

I způsob kosení hraje roli



Společná zemědělská politika po roce 2015

Každý, kdo žádá o dotace, musí dodržovat základní výchozí **Podmínky podmíněnosti** neboli cross compliance (česky též křížová shoda)

SZP má dva pilíře:

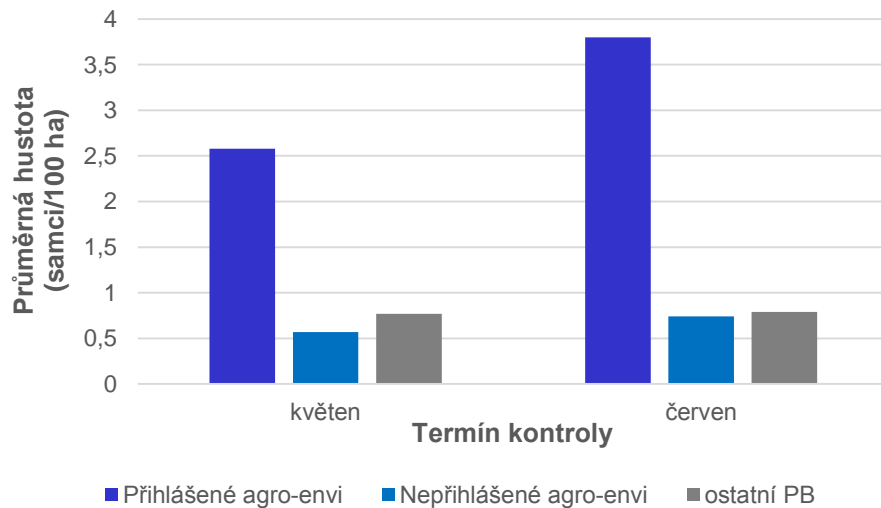
I. Pilíř (přímé platby včetně „ozelenění“)

II. Pilíř - Program rozvoje venkova (více než 50 % rozpočtu tvoří opatření do ochrany přírody, zejména agroenvironmentálně-klimatická opatření)

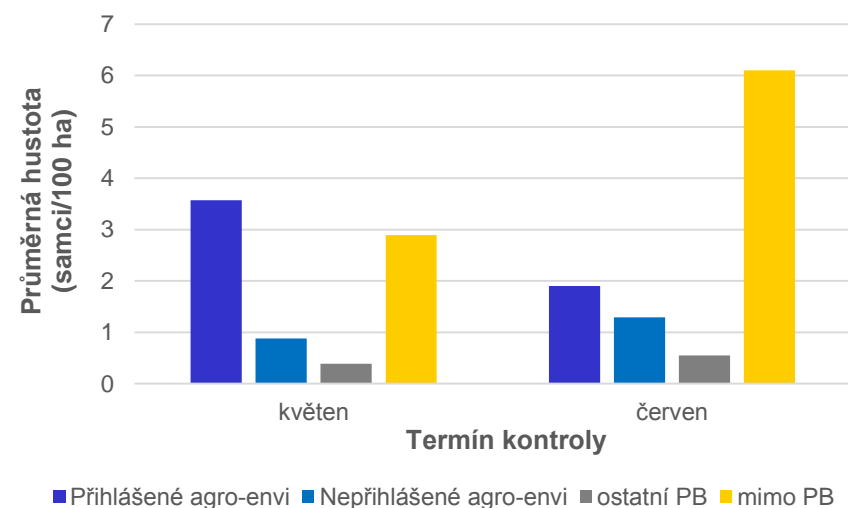
2004 – 2020

AEO Hnízdiště chřástala polního

Průměrná hustota volajících samců v lokalitě NOVOHRADSKÉ HORY



Průměrná hustota volajících samců v lokalitě SLAVKOVSKÝ LES



2004 – 2020 „Krmné“ biopásy



2015 – 2020 „Nektarodárné“ biopásy



2015 – 2020 Ochrana čejky chocholaté



Proč stávající nástroje SZP na podporu ochrany přírody nestačí?

- 1) Celkem na tato opatření směřuje jen cca 10 % celkového rozpočtu SZP; u toho cca 80 % prostředků směřuje pouze do jednoho opatření – základní titul ošetřování travních porostů (2x seč, omezení množství dusíku/ha)
- 2) Chybí pestřejší nabídka opatření, zejména na orné půdě
- 3) Systém zemědělce do opatření „nenutí“ (vstup je dobrovolný), chybí větší motivace ke vstupu a informovanost o přínosech opatření
- 4) Nedůvěra části zemědělců (organizační a administrativní komplikace, vlastnické vztahy, zvýšený počet kontrol atd.)

CELKOVÝ TREND HOSPODAŘENÍ JDE PROTI PŘÍRODĚ





Co dnes v nabídce AEKO chybí?

- zajištění dostatečné nabídky neproduktivních ploch pro druhy jako koroptev nebo strnad luční
 - **po roce 1950 jsme přišli o 800 000 km mezí**
- otevřené plochy bez vegetace, potravního stanoviště pro skřivany, koroptve, chocholouše
 - **po roce 1950 rozoráno 120 000 km polních cest**
- voda pro mokřadní druhy (bahňáky, chřástaly aj.)
 - **čtvrtina zemědělské krajiny je odvodněna**
- větší diverzita pěstovaných plodin a snížení výměry jedné plodiny

Petice Vrat'me život do krajiny

www.birdlife.cz/petice-za-krajinu

Žádáme ministra zemědělství, aby na úrovni EU prosazoval:

- 50 % prostředků z I. i z II. pilíře SZP na ochranu přírody a klimatu — jen tak dostanou hospodařící subjekty a vlastníci půdy jasný signál, kam směřovat své hospodaření,
- 15 miliard € ročně výhradně na ochranu živé přírody, tj. na hospodaření podporující ohrožené druhy organismů a cenné biotopy,
- důsledné dodržování environmentální legislativy (včetně předpisů týkajících se ochrany přírody, půdy, vody) pro každého, kdo čerpá prostředky ze SZP. To by mělo být důsledně kontrolováno s jasnými a důraznými sankcemi.

Petice Vrat'me život do krajiny

Žádáme ministra zemědělství, aby na úrovni ČR zajistil takové nastavení zemědělských dotací, které bude brát v úvahu proměnlivé místní potřeby a podmínky a které povede k:

- vytvoření přírodních prvků na alespoň 10 % zemědělských ploch ve všech typech krajiny, které budou bez použití chemických přípravků sloužit jako útočiště zvířete, ptáků, hmyzu (opylovačů) i původních planých rostlin,
- cílenému zlepšení podmínek pro vzácné a mizející druhy organismů zemědělské krajiny,
- dlouhodobému zachování kvality zemědělské půdy, se zvláštním zřetelem na zvýšení schopnost zadržet vodu,
- zmenšení souvislých ploch jedné plodiny na nejvýše 20 ha a k rozčlenění větších lánů různými krajinnými prvky včetně účinných protierozních opatření.



Děkujeme za Vaši pozornost.